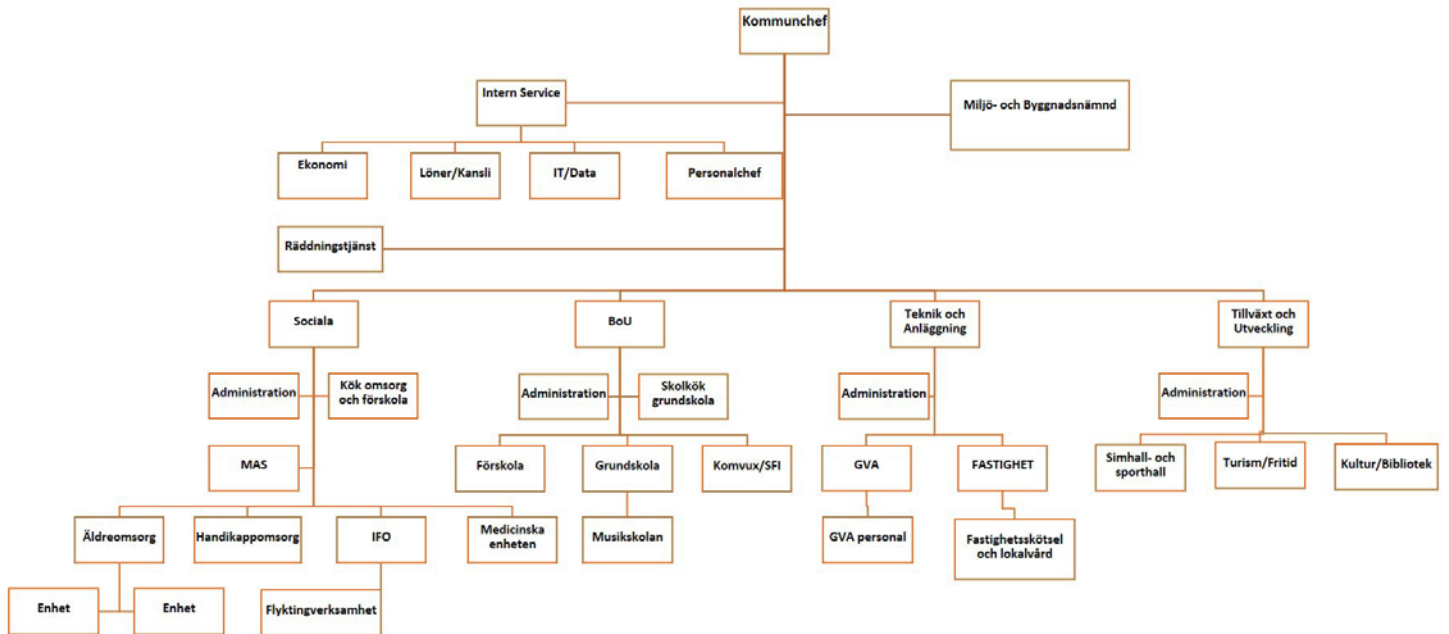




Organisationsstruktur Åsele kommun

Verksamhetsorganisation





Prestationsmål Åsele kommuns olycksförebyggande

arbete Vatten- och fjällsäkerhet

1. Kommunala badanläggningar skall vara försedd med livräddningsutrustning som är i god, funktionsdugligt skick med tydlig markering.
2. Alla barn i grundskolan skall genomgå simundervisning.
3. Elever i avgångsklass 9, grundskolan skall genomgå utbildning få information i fjällvett, skoterkörning, iskunskap, 1:a hjälpen samt praktiskt pröva isvaksbad. Samordnas mellan kommun och polis.

Åtgärd för att nå prestationsmål

- För att nå prestationsmål 1. Tillväxt & utvecklings sektionen får uppdraget att genomföra det olycksförebyggande arbetet mot drunkningsolyckor genom att se till att simhall och kommunala badanläggningar har livräddningsutrustning.
- För att nå prestationsmål 2. Barn och utbildningssektionen tillsammans med tillväxt & utvecklingssektionen får uppdraget att planera och genomföra simundervisning för grundskolans elever.
- För att nå prestationsmål 3. Barn och utbildningssektionen får i uppdrag att i samverkan med polisen planer och genomföra utbildning och information för årskurs 9.

Miljö

4. Genomföra en RSA gällande miljö i Åsele kommun som skall ge samlad bild av miljöfaror, vilka miljöfarliga ämnen som hanteras inom kommunen samt risker med dessa ämnen. Skall även ge information om beredskapen inom kommunen om ett utsläpp skulle ske.
5. Verka för reviderade och aktuella planer som skall ge en god miljö (vatten, luft och mark) beträffande kvalitet samt att miljöfrågor prioriteras.

Åtgärd för att nå prestationsmål

- För att nå prestationsmål 4 – 5. Miljö och byggnadsnämnden får i uppdrag att genomföra en RSA över miljöfaror och miljöfarliga ämnen samt revidera planer så att miljöfrågor är aktuella.

Fallolyckor

6. Utredda och dokumentera, ha en aktuell handlingsplan samt genomföra bostadsanpassningar (trösklar, mattor, halkiga golv m.m.) för att förhindra och fortsätta att minska fallolyckor för äldre.

Åtgärd för att nå prestationsmål

- För att nå prestationsmål 6. Sociala sektionen får i uppdrag att fortsätta sitt arbete med att förhindra och minska fallolyckor bland äldre samt att detta arbete skall prioriteras.

Samhällsstörning

7. Kommunen skall vara en övad och robust organisation för att ha en god beredskap i händelse av en samhällsstörning.
8. Att krisledningsorganisationen inom kommunen kan använda RAKEL som kommunikationsmedel om andra kommunikationsvägar ligger nere.
9. Att kommunen alltid har en TIB i beredskap som omvärlds bevakar samt är kommunens kontakt för andra myndigheter och som kan initiera kommunens krisledningsarbete.
10. Kunna upprätta trygghetspunkter i kommunen vid långvariga störningar.

Åtgärd för att nå prestationsmål

- För att nå prestationsmål 7 - 10. Beredskap- säkerhetssamordnaren får i uppdrag att revidera kommunens krisledningsplan med styrdokument som omfattar b.la. prestationsmålen 7 - 10.

Trafik

11. Identifiera och analysera trafikfaror samt ha ett bra underhåll på kommunala vägnätet.
12. Utredda inträffade trafikolyckor i lärande syfte.
13. Trafikundervisning i grundskolan enligt läroplan.

Åtgärd för att nå prestationsmål

- För att nå prestationsmål 11. Teknik och anläggningssektionen får i uppdrag att identifiera och analysera trafikfaror samt planera och genomföra underhåll på kommunens vägnät.
- För att nå prestationsmål 12. Räddningstjänsten får i uppdrag att vid inträffade trafikolyckor utreda olyckan i syfte att få veta orsak samt hur insatsen genomförts för att om möjligt kunna förebygga liknande olyckor samt för att förbättra räddningstjänstens arbete vid liknande olyckor.
- För att nå prestationsmål 13. Barn och utbildningssektionen får i uppdrag att planera och genomföra trafikundervisning i grundskolan i samverkan med polisen.



Prestationsmål Åsele kommuns olycksförebyggande arbete

Brand

14. Kommunens verksamheter skall bedriva ett systematiskt brandskyddsarbete.
15. Kommunens lokaler skall ha automatiska brandlarm som besiktas, får service samt underhålls enligt riktlinjer samt skall larmen vara direktkopplade till räddningstjänsten.
16. Genomför brandskyddskontroller enligt checklista hos äldre som har hemtjänst.
17. Kommunal personal skall få en grundläggande brandskyddsutbildning, minst vart 4:e år.
18. Elever i förskoleklass samt årskurs 8 skall få en utbildning i brandskydd.
19. Genom planering och tillsyn få ett bra förebyggande mot brand och andra olyckor för en säker Åsele marknad.
20. Få säkrare camping med hänsyn till brand inom Åsele kommun.
21. Genomföra tillsyn enligt beslutad tillsynsplan.
22. Stiftelsen Åsele hus skall ha brandvarnare i samtliga sina bostäder.
23. Information till allmänheten om förebyggande brand samt brandvarnare.

Åtgärd för att nå prestationsmål

- För att nå prestationsmål 14. Kommunfullmäktige beslutar om att alla verksamheter får i uppdrag att bedriva ett systematiskt brandskyddsarbete.
- För att nå prestationsmål 15. Teknik och anläggningssektionen får i uppdrag att se över befintliga brandlarms anläggningar samt vilka lokaler som är i behov att anpassas med brandlarm.
- För att nå prestationsmål 16. Sociala sektionen får i uppdrag att via hemtjänsten genomföra regelbundna brandskyddskontroller hos sina vårdtagare enligt checklista från räddningstjänsten.
- För att nå prestationsmål 17. Samtliga verksamheter i samverkan med räddningstjänsten får i uppdrag att planera och genomföra grundläggande brandskyddsutbildning för samtlig personal under kommande tre år.
- För att nå prestationsmål 18. Barn och utbildningssektionen får i uppdrag att i samverkan med räddningstjänsten planera och genomföra brandutbildning i förskoleklass och årskurs 8.
- För att nå prestationsmål 19. Tillväxt och utveckling samt räddningstjänsten får i uppdrag att planera, ta fram information, genomföra tillsyn samt insatsplanera för en säkrare Åsele marknad.
- För att nå prestationsmål 20. Räddningstjänsten får i uppdrag att revidera lokala ordningsstadgan gällande campingar och brandsäkerhet (eldning utomhus, uppställningar m.m.).
- För att nå prestationsmål 21. Räddningstjänsten får i uppdrag att genomföra 30 tillsyner/år enligt fastäldd tillsynsplan. Tillsynsplan med riktlinjer antas av miljö och byggnadsnämnden.
- För att nå prestationsmål 22. Stiftelsen Åselehus får i uppdrag att fortsätta se till att samtliga bostäder inom deras förvaltning är utrustade med brandvarnare.
- För att nå prestationsmål 23. Räddningstjänsten får i uppdrag att planera och genomföra informationsbesök samt kontroll av brandvarnare hos allmänhet inom Åsele kommun. 85 % av kommunens innevånare skall besökas under aktuell period.



Bilaga 3

Risakanalys Åsele kommun

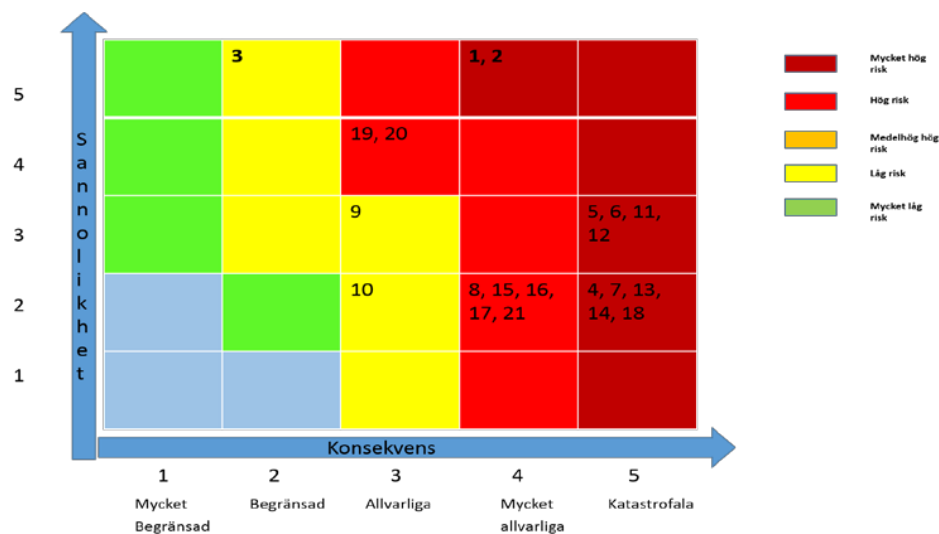
I Åsele Kommun finns 90 riskobjekt. Riskanalysen utgår från identifierade risker i risk- och sårbarhetsanalysen där risker som kan leda till en räddningsinsats enligt LSO redovisas i riskmatrisnadan.

Analys av risker har utgått från:

Sannolikhet
1 Mycket låg
2 Låg
3 Medelhög
4 Hög
5 Mycket hög

Konsekvens
1 Mycket begränsad
2 Begränsad
3 Allvarliga
4 Mycket allvarliga
5 Katastrofala

Kommunikationsolyckor	Händelse	Omfattning	Konsekvens	Sannolikhet
1. R 92, R90, V 557, V352, V 365 och övriga kommunikationsleder	Bussolycka	Många döda och skadade	5	4
2. R 92, R90, V 557, V352, V 365 och övriga kommunikationsleder	Tung trafik - personbil	Många döda och skadade	5	4
Brand	Händelse	Omfattning	Konsekvens	Sannolikhet
3. Villa	Brand	Egendomsskador	2	5
4. Samlingslokal	Brand	Döda, skadade, egendomsskador	5	2
5. Äldreboende	Brand	Döda, skadade, egendomsskador	5	3
6. Hotell, tillfälliga boenden	Brand	Döda, skadade, egendomsskador	5	3
7. Förskolor, skolor	Brand	Döda, skadade, egendomsskador	5	2
8. Energiverk	Brand	Avbrott i värmeproduktion	4	2
9. Flerbostadshus	Brand	Döda, skadade, egendomsskador	3	4
10. Kraftverk	Brand	Egendomsskador, avbrott i elproduktion	3	2
11. Åselemarknad	Brand	Döda, skadade, egendomsskador	5	3
Farligt gods	Händelse	Omfattning	Konsekvens	Sannolikhet
12. R 92, R90, V 365	Farligt gods	Döda, utsläpp, miljö	5	3
13. OkQ8	Farligt gods, petroleum produkter	Döda, egendomsskador, utsläpp, miljö	5	2
14. Statoil	Farligt gods, petroleum produkter	Egendomsskador, utsläpp, miljö	5	2
15. ÅMV- mekaniskverkstad	Farligt gods	Egendomsskador, utsläpp, miljö	4	2
16. Gallac - varmförzinking	Farligt gods	Egendomsskador, utsläpp, miljö	4	2
17. Inlandsfrakt	Farligt gods, petroleum produkter	Egendomsskador, utsläpp, miljö	4	2
Naturolyckor	Händelse	Omfattning	Konsekvens	Sannolikhet
18. Dammbrott - Stenkulla	Höga flöden	Döda, skadade, egendomsskador	5	2
19. Skog	Stor skogsbrand	Egendomsskador	3	4
20. Ångermanälven	Höga flöden - vårflod	Egendomsskador	3	4
21. Isstorm	Avbrott i elproduktio	Personskador, egendomsskador	4	2





Bilaga 4

Exempel på insatser som räddningstjänsten förväntas ha beredskap för

Förutom typolyckorna brand i byggnad, brand ej i byggnad, trafikolycka samt drunkning, måste räddningstjänsten även ha beredskap för andra händelser som kan inträffa i vår kommun. Större och/eller komplexa olyckor kräver samverkan med ett flertal aktörer. Det finns även en rad andra olyckor som kan inträffa, som vi på räddningstjänsten ska ha den kompetens och det material som krävs för att kunna starta upp eller bistå vid en insats. Nedan redovisas exempel på insatser som räddningstjänsten måste ha beredskap för.

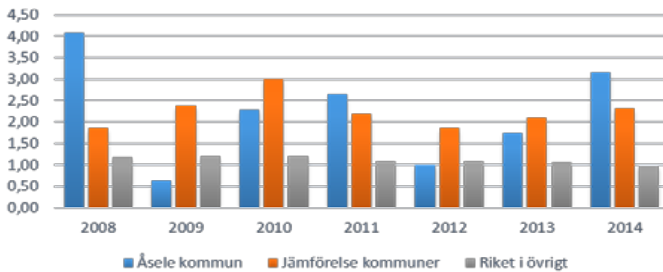
- Tungräddning (kompetens och material för tunga lyft vid t.ex bussolyckor).
- Miljöräddning i strömmande vatten, (Oljesanering).
- Översvämning.
- Sjukvård (T.ex hjärtstopp).
- Kemolycka.
- Djurlivräddning.
- Stormskador.
- Höghöjdsräddning.
- Skogsbrand.
- Flygolycka.



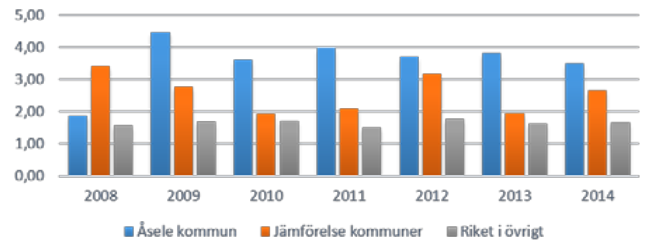
Insatsstatistik Åsele kommun typolyckor

Statistik uppgifterna som redovisa utgår från typolyckorna, brand i byggnad, brand ej i byggnad, trafikolycka samt drunkning. Redovisning görs mot jämförelse kommuner per 1000 innevånare samt rikssnittet för perioden 2008-2014.

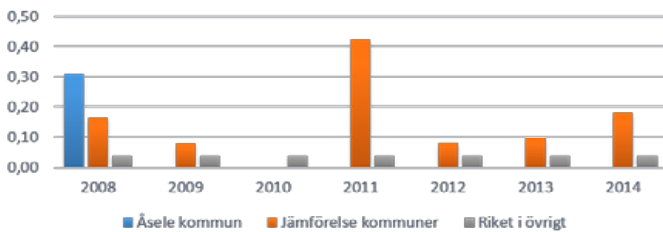
Brand i byggnad per 1000 inv. och år för perioden 2008-2014



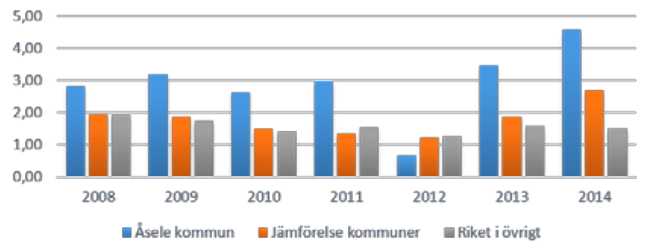
Trafikolycka per 1000 inv. och år för perioden 2008-2014



Drunkning per 1000 inv. och år för perioden 2008-2014



Brand ej i byggnad per 1000 inv. och år för perioden 2008-2014



I analys av inträffande har statistik jämförts med riket samt fyra jämförelse kommuner (Bjurholm, Dorotea, Sorsele samt Arjeplog). Jämförelse kommunerna har valts genom sin likhet i befolkningens mängd, tätortsgrad, andel innevånare 65 år och äldre samt innevånare med riskvanor.

Analys av statistiken visar att Åsele kommun ligger bra till när det gäller drunkning. För brand i byggnad så är det en uppgång för 2014 vilken inte analyserats. För trafikolycka och brand ej i byggnad så ligger Åsele högt både mot jämförelse kommuner och rikssnittet. För trafikolyckor konstateras att Åsele marknad med den ökning av besökare drar upp statistiken per 1000 inv. Även brand ej i byggnad som till största delen är skogsbränder förorsakade av grilleldar. Majoriteten av bränder uppkommer i perioden slutet juli – slutet september. Åsele kommun gästas då av många bärplockare, anmälda 800-1000 st. (mörkertalet är stort då vi inte känner till antalet oorganiserade plockare). Majoriteten av bränder i skog antas komma från dessa. Riktade informationskampanjer har genomförts till boenden och campingar och kommer fortsätta.

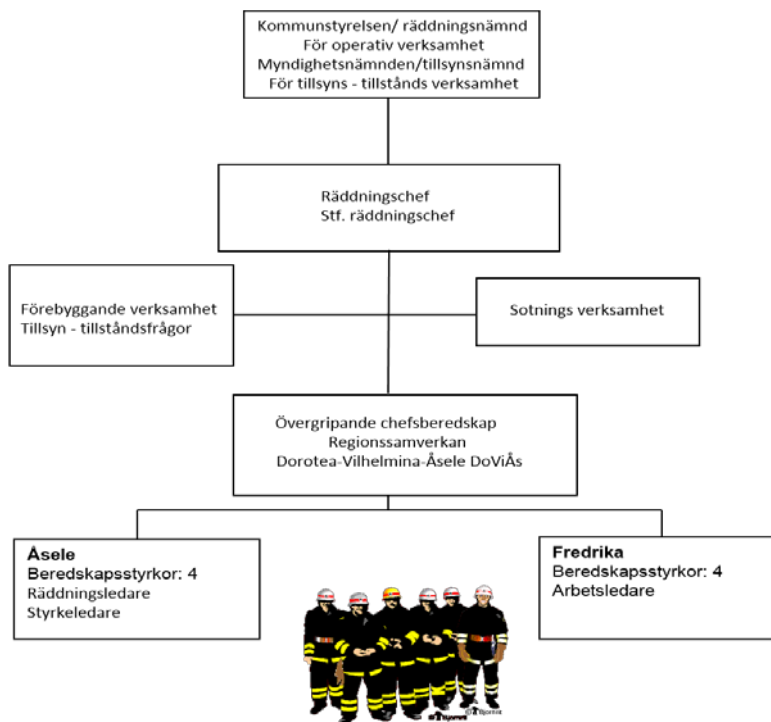


Kompetenskrav för räddningstjänsten

Befattning	Uppgift	Kompetens
Räddningschef eller regional chef i beredskap Dorotea - Vilhelmina	Räddningsledare vid händelser som kräver stora samverkansbehov och koordinering av flera aktörer. Tjänstgöra som TiB i kommunen. Leder och fördelar det operativa arbetet vid räddningsinsatser.	Lägst räddningsledning B med tillsyn A eller B. Brandmästare med förvaltning eller liknande utbildning.
Räddningsledare	Är räddningsledare vid räddningsinsatser. Utöva räddningsledning i hela det geografiska området Åsele kommun från eget fordon.	Lägst räddningsledning A eller liknande utbildning.
Styrkeledare	Leder skift i praktiskt arbete. Kan vara skadeplatschef. Kan vara sektorchef.	Brandman med särskild arbetsledarutbildning.
Arbetsledare	Leder arbetsgrupp/skift i det praktiska arbetet.	Brandman med särskild arbetsledarutbildning.
Deltidsbrandman	Brandman.	Räddningsinsats på MSB räddningsskola. C-körkort.

RÄDDNINGSTJÄNSTENS ORGANISATION

Räddningstjänstens organisation och ledningsförhållanden redovisas i detta avsnitt med hjälp av översiktliga organisationstablar.



I Åsele kommun skall 9 personal producera beredskap, under period kan styrkan i kommunen vara på en minibemanning av 8 personal. Räddningsledare skall vara tillgänglig inom 90 sekunder och med eget fordon kunna agera även som första insats person, FiP. I Fredrika skall 1 arbetsledare per beredskapsstyrka finnas tillgänglig. Räddningstjänsten skall efter anpassning kunna erhålla en uthållighet om 72 timmar gällande genomförande av räddningsinsats samt ledning.

Räddningstjänst under höjd beredskap

LSO ställer krav på att räddningstjänstens förmåga skall kunna redovisas med avseende på förhållanden i fred som under höjd beredskap. I och med det rådande säkerhetspolitiska läget i Sverige sker enbart översiktlig planering av verksamhet under höjd beredskap.

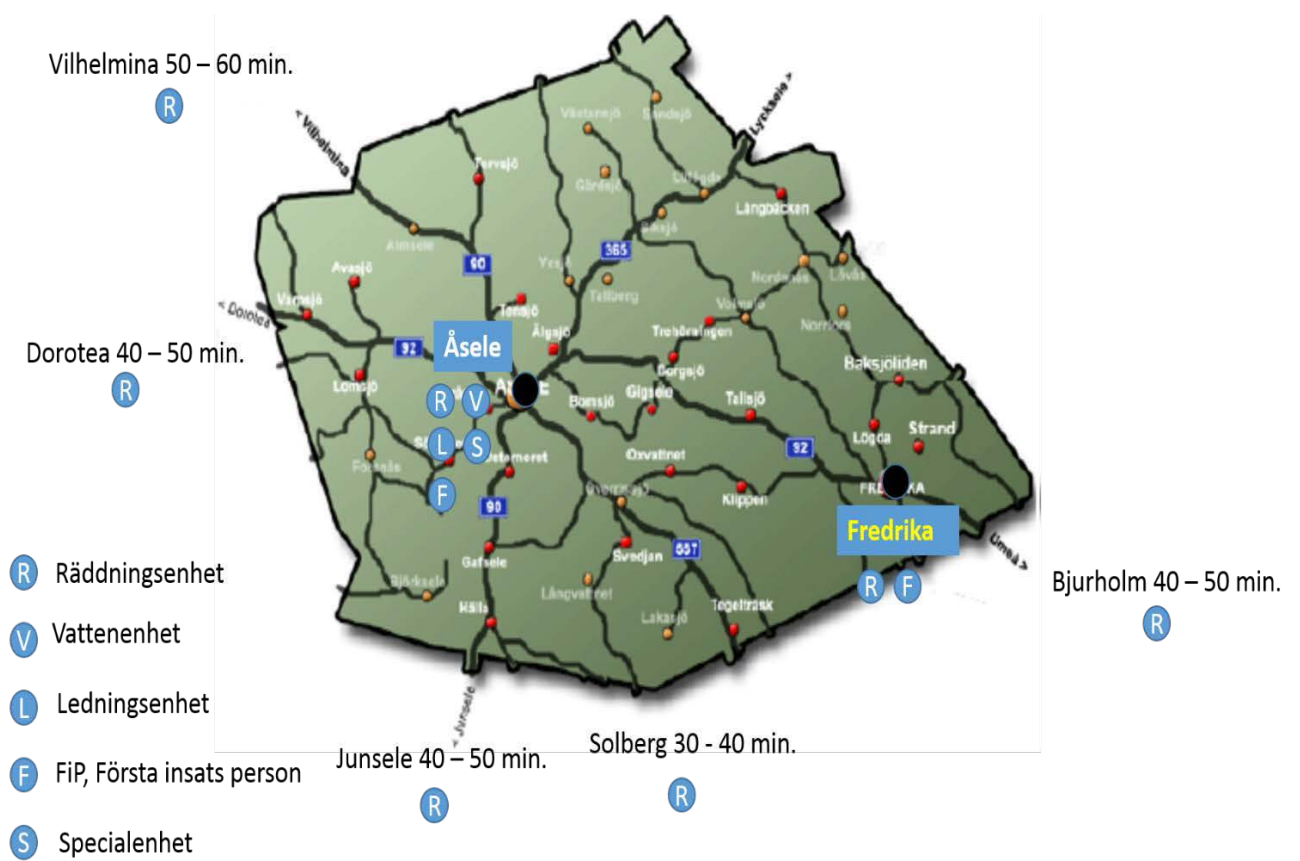
Vid ett ändrat säkerhetspolitiskt läge skall detta handlingsprogram kompletteras och anpassas för de läge som råder vid tidpunkten för ändring.

Punkten räddningstjänst under höjd beredskap berörs ej ytterligare i detta handlingsprogram.



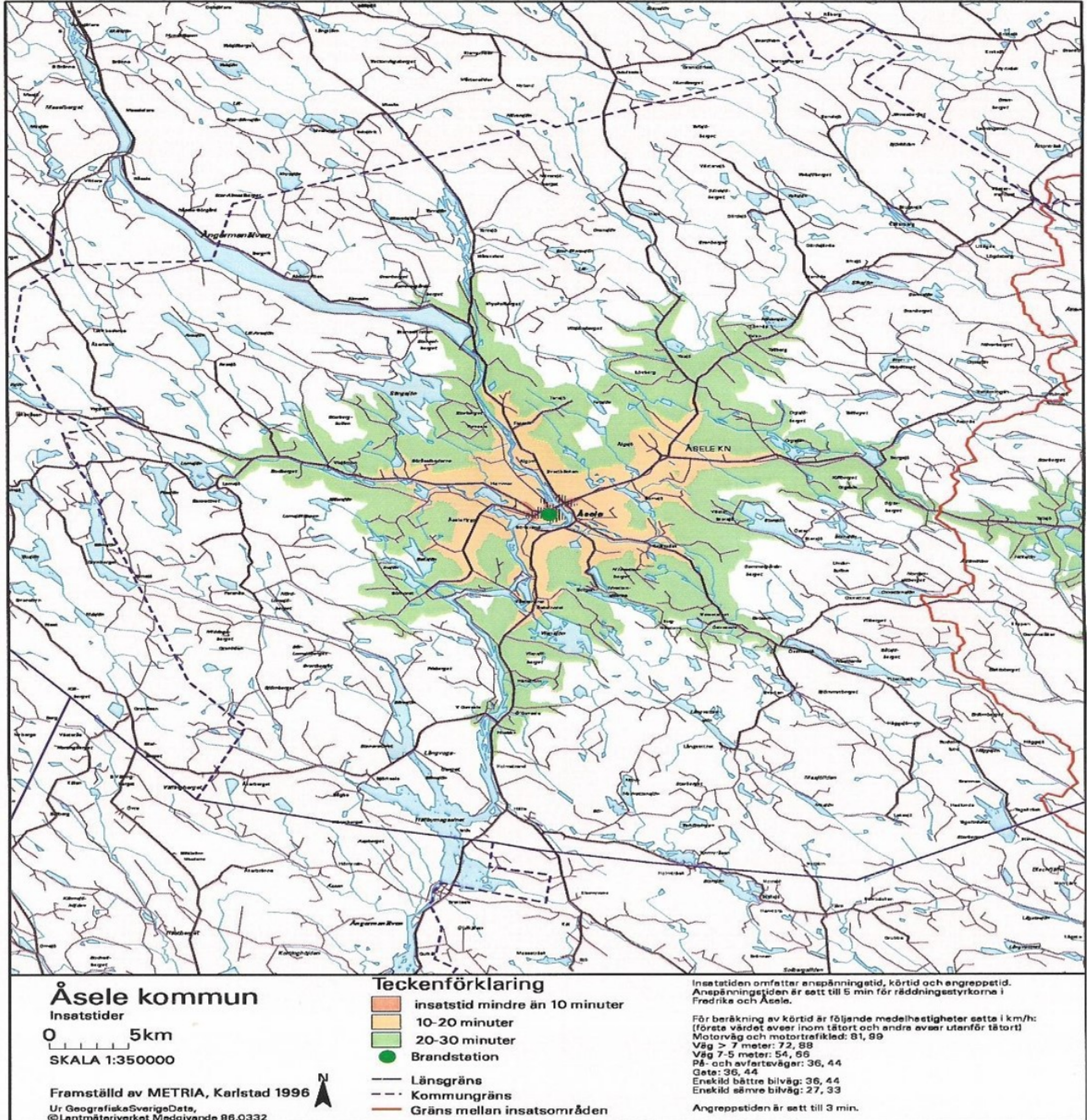
Bilaga 7

Brandstationer Åsele kommun samt insatstid samverkande kommuner



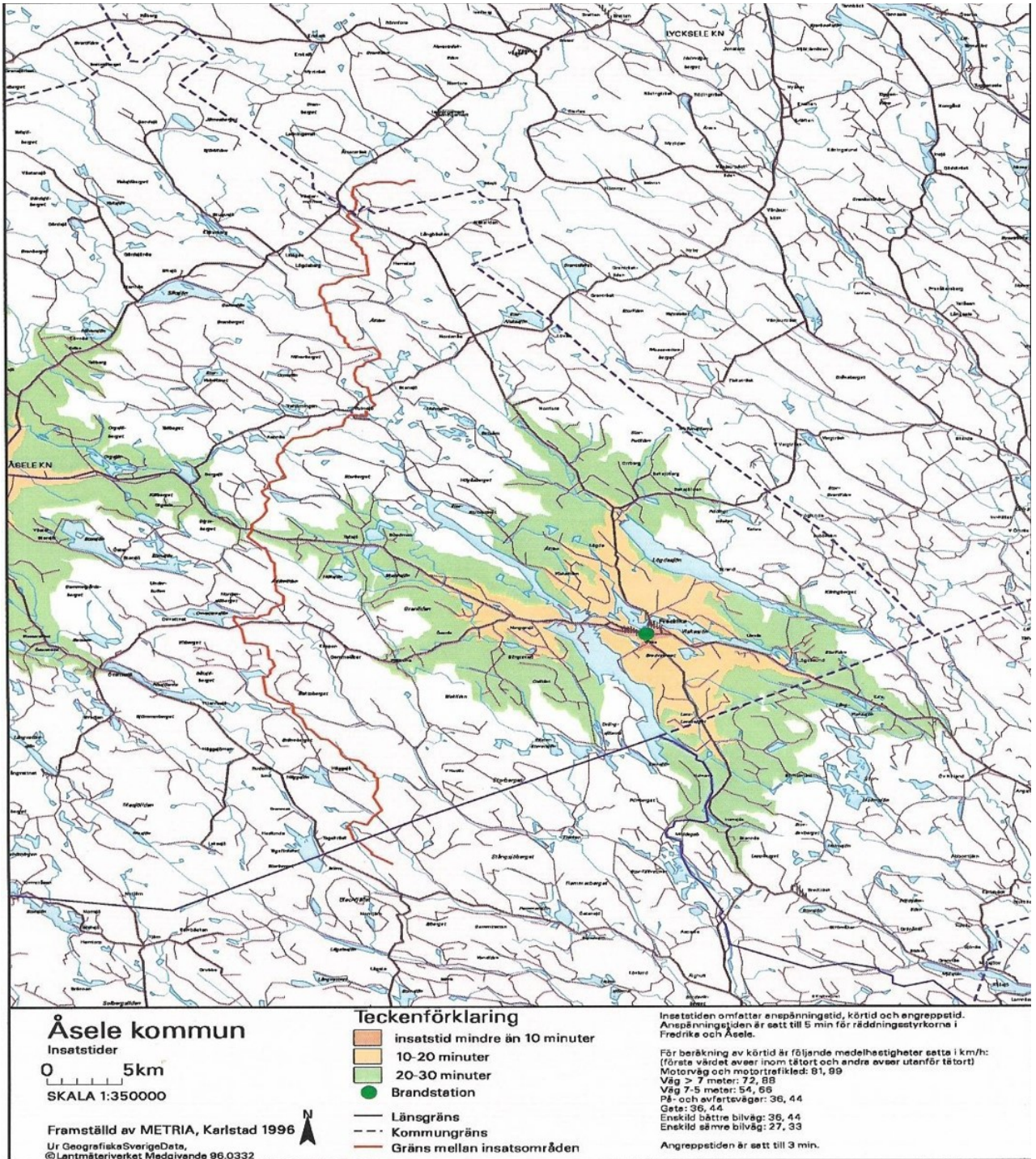


Insatstid Åsele räddningsstyrka





Insattid Fredrika räddningsstyrka





Räddningstjänstens förmåga

Delmål Styrkan skall klara.....	Åsele Beredskapsstyrka	Fredrika Beredskapsstyrka	Förstärkning (tid ca 50-60 min).
Ledning och samordning av större räddningsinsatser och stabssverksamhet	Nej Y	Nej Y	Regionsamverkan och samverkan med övriga förvaltningar och kommuner. Chef i beredskap
Utvändig släckning av byggnad i mindre omfattning	Ja X	Ja Y	Fredrika begränsas till mindre omfattning.
Utvändig livräddning från byggnad upp till 3 våningar	Ja X	Ja S Y	Förstärkning till Fredrika fr. Åsele-Bjurholm 50 - 60 min
Invändig släckning i större anläggningar och byggnader. Lång inträngningsväg.	Nej S Y	Nej S Y	Fridygsledig personal. Samverkan med insats av andra kommuner
Livräddning med rökdykare i bostadsbebyggelse,	Ja X	Nej S Y	Förstärkning till Fredrika fr. Åsele-Bjurholm 50 - 60 min.
Samtidig utvändig släckning och livräddning med rökdykare i bostadsbebyggelse	Nej S Y	Nej S Y	Fridygsledig personal. Samverkan med insats av andra kommuner
Släckning vid utflöde av större mängd brand farlig vätska	Ja X	Nej S Y	Förstärkning till Fredrika fr. Åsele-Bjurholm 50 - 60 min
Skogsbrandsläckning i mindre omfattning	Ja X	Ja X	Fridygsledig personal. Vid större insats andra kommuner
Hög höjds räddning, t.ex. vindkraftverk.	Nej X	Nej Y	Förmåga kommer skaffas under planperioden.
Tung räddning, lyft av tunga fordon.	Ja X	Nej S Y	2 stationslarm Åsele – Fredrika
Losstagnation av fastklämda och omhändertagande vid trafikolycka.	Ja X	Ja X	2 stationslarm Åsele – Fredrika samverkan med insats av andra kommuner
Kemdykarinsats i mindre omfattning	Ja X	Nej Y	Första livräddande insats kan göras. Samverkan 30-160 min. Kemavtal Vilhelmina
Terrängtransporter enstaka skadade.	Ja X	Ja X	Enligt avtal med landstinget Åsele snöskoter + sjv-pulka, B-vagn
Ytvattenlivräddning på kommunalt vatten båt och livräddningsbräda.	Ja X	Ja Y	
Oljeskadebekämpning i mindre omfattning i strömmande vatten	Ja X	Nej S Y	Åsele har en oljeskyddscontainer för större utsläpp avtal med Vattenfall och Statkraft

X = Insats kan ske med personal från respektive station

Y = Insats kan ske när förstärkning anlännt, fridygsledig personal ej i beredskap anländer, andra kommuner

S = Tillräcklig styrka kan nås efter samverkan mellan styrkor i kommunen



Bilaga 11

Alarmering

När du ringer 112

När det inträffat en händelse och det behövs hjälp av räddningstjänsten ringer du nödnumret 112. Operatören på SOS fastställer vad som har hänt, platsen, vilken räddningstjänst som är närmast samt vilken nivå det skall vara på larmet utifrån de uppgifter som du lämnat. Räddningstjänsten i Åsele har flera typer av larm t.ex. stort larm, litet larm, total larm m.fl.

När SOS operatören samlat tillräckligt med information och fakta larmar de ut den typ av larm och styrkor som motsvarar hjälpbehovet. Samtidigt fortsätter intervjun för att samla ytterligare information och fakta som kan vara av vikt för den uttryckande styrkan och SOS operatören lämnar även råd till den nödställda om hur denne ska agera, t.ex. stänga dörrar till ett rum som brinner, hur man utför HLR samt möta upp räddningsstyrka när den anländer m.m.

Viktigt meddelande till allmänheten

Det är av största vikt att kunna informera och varna allmänheten vid fara. Vi en allvarlig händelse kan räddningsledaren besluta om att det skall gå ut ett s.k. VMA, viktigt meddelande till allmänheten. Beroende på situationen kan antingen ett informations- eller ett varningsmeddelande skickas ut. Varnings- och informations meddelanden kommuniceras via olika mediekanaler, ex. via lokalradion.

Nytt sedan 2015 är att du kan komma att få ett SMS till din mobiltelefon om den är registrerad på en adress inom det område som meddelandet gäller där något inträffat.

Alarmering vid teleavbrott

Vid allvarliga avbrott i telenätet ska allmänhetens alarmeringsmöjligheter tillgodoses via provisoriska alarmeringsplatser som vid varje tillfälle meddelas genom sändningar i lokalradion.

Alarmering av räddningsstyrkor

Alarmeringscentral för kommunens räddningsstyrkor är SOS Alarm. Direkt alarmering av räddningsstyrkorna sker från kommunens digitala larmcentral. Kommunen har en egen digital larmcentral som behandlar både in- och ut alarmering av kommunens egna system som t.ex. automatiska brandlarm, överfallslarm, fastighetslarm m.m.

Vid räddningslarm skickar SOS en larm signal in i den kommunala larm anläggningen som sedan skickar ut larmet digitalt till brandmännens personsökare som de bär med sig när de har beredskap. Systemet är robust genom dels reservkraftsamt reservsystem för ut alarmering för en trygg och säker ut alarmering.



Bilaga 12

Avtal (Avtal och bilagor finns hos räddningstjänsten)

Kommunen har i avtal med Bjurholms kommun åtagit sig att svara för räddningstjänstinsatser i Stennäsområdet i Bjurholms kommun (Gäller styrkan i Fredrika).

Kommunen har avtal med Vilhelmina kommun om kemdykningsinsatser inom Åsele räddningstjänstområde. (Insatstid 30 - 120 minuter).

Kommunen har avtal med Vilhelmina kommun och Dorotea kommun om övergripande Chef i beredskap inom Räddningstjänstregion Södra Lappland DOVIÅS.

Kommunen har avtal med Dorotea kommun om att utföra räddningstjänstinsatser inom Varpsjöområdet i Åsele kommun som gränsar mot Dorotea.

Kommunen har överenskommelse med Ö-viks kommun om första insats i Stennäs Kraftverk, för styrka i Fredrika och Åsele samt insats i Holmträsk från styrka i Solberg.

Kommunen har avtal med Höga Kusten Ådalen om hjälp inom området mot Junsele.

Räddningstjänsten har i överenskommelse ansvaret för kommunal beredskapsverksamhet för tekniska anläggningar och fastigheter.

Räddningstjänsten har i överenskommelse ansvaret för beredskapsverksamhet i Åselehus fastigheter.

Räddningstjänsten har överenskommelse med Sociala om hjälp vid överfallslarm.

Räddningstjänsten har avtal med landstinget om överfallslarm på vårdcentralen, avtal om IVPA i Fredrika samt avtal om att hålla chaufförer till akutbilen som är stationerad på brandstation i Åsele samt hjälp till akutbilspersonalen vid hjärtstopp i Åsele.

Räddningstjänsten har avtal med Trafikverket angående sanering av väg efter olyckor.

Avtal om gränslös samverkan finns mellan inlandskommunerna, Lycksele, Storuman, Sorsele, Malå, Dorotea, Vilhelmina och Åsele.

Avtal finns mellan Vattenfall och Statkraft om miljöcontainer, placerad i Åsele för Ångermanälvens oljeskadebehov.

Räddningstjänsten har avtal med Landstinget angående transport/bärhjälp i terräng efter olyckor.