



Åsele Kommun

Årsredovisning

2016



INNEHÅLLSFÖRTECKNING

KOMMUNSTYRELSENS ORDFÖRANDE HAR ORDET	1
FAKTA OM ÅSELE KOMMUN	2
Nyckeltal	2
Politisk organisation	3
FÖRVALTNINGSBERÄTTELSE	5
Omvärldsanalys	5
Verksamhet.....	6
Ekonomi – kommunen	8
Personal	18
Framtid	20
Uppföljning av verksamhetsmål.....	22
Kommunkoncernen	23
EKONOMISK REDOVISNING.....	25
Driftredovisning Åsele Kommun	25
Investeringsredovisning Åsele Kommun	26
Resultaträkning.....	27
Balansräkning.....	28
Kassaflödesanalys	29
Noter.....	30
Redovisningsprinciper.....	35
VERKSAMHETSBERÄTTELSE.....	37
Kommunstyrelsen.....	37
Tekniska	41
Tillväxt och Utveckling.....	44
Barn och Utbildning	49
Sociala	55
Miljö- och Byggnadsnämnden	61
KOMMUNKONCERNENS BOLAG	64
Åsele Energiverk AB	64
Stiftelsen Åselehus	66
Åsele Kraft	69
Åsele Nät	70
Åsele Näringslivsstiftelse (ÅNS)	71
Destination Södra Lappland AB	67
South Lappland Eco Invest AB	68



KOMMUNSTYRELSENS ORDFÖRANDE HAR ORDET



Vid årets slut fick Åsele Kommun en riktigt glad överraskning. Vi har ökat vår befolkning med 43 personer, vi är nu 2875! En del beror på invandringen men utöver invandringen så har vi ändå ökat med 22 personer. Ett riktigt roligt avslut på 2016!

Flyktingströmmen som kom till Sverige i slutet på 2015 fortsatte under 2016. I Åsele satte det stor press på många verksamheter. Skolan och socialtjänsten har gjort ett mycket bra arbete, när båda verksamheterna behövde utökas på kort tid. I skolan ökade elevantalet drastiskt och flera pensionerade lärare fick anställas. Jag vill rikta ett särskilt tack till alla medarbetare som arbetat och gjort sitt bästa för att dessa personer ska få ett så bra mottagande som möjligt. Civilsamhället ställde också upp när Åsele tog emot ett stort antal nyanlända och asylsökande. För det är jag väldigt tacksam! För att skapa ett bra mottagande så behövs det att alla delar i samhället ställer upp och hjälper till.

I April 2016 startade vi en arbetsmarknadsenhet (AME), för att kunna hjälpa unga ut på arbetsmarknaden. Senare under året så skapades det en enhet som jobbar med flyktingsamordning under AME. Vi har fått ett bra mottagande för satsningen och vi kommer utöka AME ännu mer genom projektmedel. Jag är väldigt glad att under den korta tidsperiod som AME funnits så har verksamheten

kunnat hitta sin plats och gjort ett bra arbete.

Under 2016 blev vi vald till en av Sveriges mest spännande arbetsgivare inom offentlig sektor. En fin utmärkelse som jag inte hade räknat med men det känns roligt att kommunen är uppskattad av sina medarbetare.

Årets finansiella resultat ser bättre ut än tidigare år. Bokslutet hamnar på 9,77 miljoner, mycket tack vare stöd som kommit från staten i samband med flyktingmottagandet. Många kommuner gör ett positivt resultat på liknande grunder.

2016 var året när Åsele Kommun fick den första kvinnan på posten som kommunstyrelsens ordförande. I min mening borde detta ha skett tidigare. Åsele är fullt av driftiga och kompetenta kvinnor, så jag tycker det är tråkigt att ingen kvinna har suttit på min post innan. Men jag är ändå tacksam att jag får vara den första och bli en del av Åseles historia. 2016 var ett hektiskt år med förändringar på flera fronter i kommunen. 2017 kommer också bli ett år med förändringar, men jag hoppas att det går i lite lugnare tempo.

Linnéa Lindberg
Kommunstyrelsens ordförande



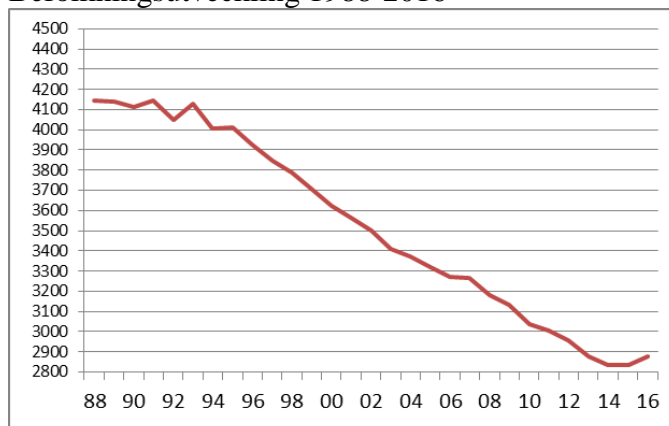
FAKTA OM ÅSELE KOMMUN

Nyckeltal

	2012	2013	2014	2015	2016
Antal invånare	2 958	2 875	2 838	2 832	2 875
Skatteintäkt kronor per invånare	36 855	37 983	39 254	40 140	40 227
Statsbidrag kronor per invånare	26 803	29 692	29 429	30 043	33 653
Nettokostnad kronor per invånare	64 142	65 383	71 663	70 389	70 121
Årets resultat tkr	-2 320	5 395	-9 476	-1 267	9 771
Årets resultat kronor per invånare	-784	1 876	-3 339	-447	3 398
Nettokostnadens andel av skatteintäkter och bidrag	101%	97%	104%	100,3%	94,9%
Nettoinvesteringar kronor per invånare	4 182	5 076	3 717	4 686	6 030
Lånefinansiering av kommunens nettoinvestering	81%	0%	0%	0%	104%
Långfristig låneskuld per invånare	15 545	14 586	13 673	16 112	20 671
Soliditet	56%	58%	59%	52%	51%
Kassalikviditet	87%	83%	67%	90%	119%
Likvida medel per invånare	4 295	4 592	193	7 286	11 333
Kommunalskatt					
Kommunen*	22,90	23,10	23,10	23,10	23,15
Landstinget*	10,50	10,30	10,80	10,80	10,80
Åsele-Fredrika kyrkliga samfällighet					
- Kyrkoavgift	0,97	1,07	1,25	1,3	1,3
- Begravningsavgift	0,38	0,38	0,345	0,41	0,405
	34,75	34,85	35,50	35,61	35,66

*inkl skatteväxling hemsjukvården

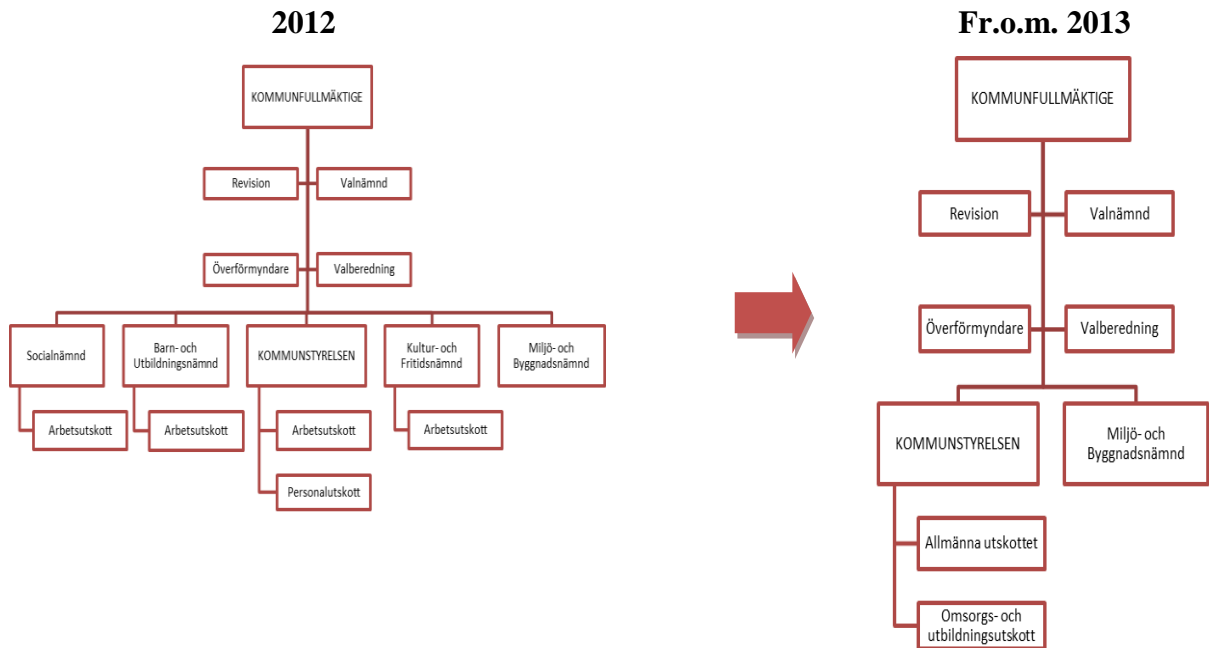
Befolkningsutveckling 1988-2016





Politisk organisation

Organisationsstruktur



2013 övergick Åsele Kommun till en ny politisk organisation där all verksamhet i tidigare nämnder förutom miljö- och byggnadsnämndens verksamhet inordnades under kommunstyrelsen.

Tjänstemannaorganisationen på ledningsnivå genomgick en översyn 2014. Det resulterade i ett organisationsförslag som sedan förankrades med politiska beslut. Verkställandet av den nya organisationen har fortsatt under 2015 och 2016.

Idag lever vi i en föränderlig värld med en hög grad av digitalisering och utveckling. Verksamheter behöver hela tiden anpassas och vi måste möta pensionsavgångar samt människors flyttbarhet i allt detta. Förändrade arbetssätt och ny teknik leder båda till ytterligare behov av förändringar. Allt detta tillsammans med ett tydligt effektivitetstänk, de demografiska och ekonomiska förutsättningarna, så kommer fler anpassningar att behöva genomföras de närmaste åren.



Mandat i kommunfullmäktige

Partier

Antal mandat vid valet:

	2015- 2019	2010- 2014	2006- 2010	2002- 2006	1998- 2002	1994- 1998
Moderaterna	0	0	1	1	2	2
Centerpartiet	3	0	4	7	6	5
Folkpartiet liberalerna	1	2	2	1	1	1
Kristdemokraterna	0	0	2	1	2	2
Socialdemokraterna	9	16	14	13	13	16
Åselepartiet	11	0	6	5	7	5
Vänsterpartiet	2	2	2	3	0	0
Åsele Kommunlista	0	11	0	0	0	0
Opinion	5	0	0	0	0	0
Samtliga partier	31	31	31	31	31	31



FÖRVALTNINGSBERÄTTELSE

Omvärldsanalys

Demografi

Folkmängden ökade med 43 personer under året och uppgick 2016-12-31 till 2 875 personer. Ökningen beror till största delen på invandringsöverskottet (personer utanför Sverige till och från Åsele) med ett netto på 77 personer (2015 +47 personer). Födelseöverskott var negativ med -31 personer. Under 2016 föddes 21 barn, gentemot 22 barn i 2015. Inrikes flyttöverskott (personer inom Sverige till och från Åsele) blev negativt, -3 personer (2015 -22 pers.)

1 november 2016, som är avstämningsdatum för beräkning av skatteintäkter och statsbidrag, uppgick folkmängden till 2 827. 1 november 2015 var motsvarande siffra 2 831 personer, en minskning med 4 personer.

Det innebär en stor förbättring under 2015 samt 2016 gentemot tidigare år. Den långfristiga trenden är dock fortsatt nedåtgående vilket medför ett fortsatt behov av aktiva åtgärder för att vända eller bromsa befolkningsminskningen. Den demografiska befolkningsutvecklingen medför minskade skatteintäkter och att de strukturåtgärder som vidtagits inom olika verksamhetsområden i kommunen och kommunens stiftelser och bolag, måste fortsätta även kommande år.

Näringsliv – arbetsmarknad

Inom näringslivet ställs allt högre krav på kvalitet och leveranssäkerhet. För att kunna följa utvecklingen måste företagen bland annat investera i maskiner, teknik, marknadsföring och utbildning för att möta den konkurrens och marknadsutveckling som sker nationellt och internationellt.

Transport och logistikverksamheter kommer att vara en viktig funktion för att möjliggöra utveckling och

marknadsnärvaro. Upphandling och samordnade inköp är ett område som ökar i omfattning och det ställer högre krav på alla inblandade parter för att skapa konkurrenskraft.

Näringslivet i Åsele kommun står inför en stor generationsväxling på samma sätt som stora delar av Sverige. Det skapar möjligheter för nya aktörer att överta och investera i befintliga verksamheter, samtidigt som det är en stor utmaning för nuvarande aktörer att hitta rätt lösning.

Tillväxten i området är till stor del positiv. Med ett allt mer ökat inslag av IT och tekniska lösningar i produkter och tjänster är det viktigt att möjliggöra utveckling och skapa förutsättningar för att tillgå ny teknik. Samarbete med utbildningsfunktioner och universitet skapar förutsättningar för utveckling men även tillgång till ny teknik som kan stärka det lokala näringslivet.

Inlandets Teknikpark är ett gott exempel på detta. Det är ett samverkansprojekt mellan samhälle, näringsliv, skola och akademi. Projektet utgörs idag av 10 företag, kommunerna Dorotea, Vilhelmina och Åsele samt Malgomajskolan och Lärcentrum i Vilhelmina. Det är ett initiativ som avser att skapa en gemensam plattform för tillverkande, för de tillverkande industrierna i dessa kommuner med syfte att öka och behålla kompetensen i regionen. En del i detta är att matcha utbildningar med de behov som finns i näringslivet, och i slutändan bidra till att företagen kan utvecklas och växa.

Infrastruktur – kommunikationer

Fortsatt utbyggnad av fibernätet i Åsele Kommun för Internet och kabel TV har ägt rum under året i syfte att öka kapaciteten och kvalitetssäkra nätet.



ÅSELE KOMMUN

Åsele placerar sig på 11:e plats i länet av 15 kommuner enligt Post och Telestyrelsen senaste mätning, 54 % av kommunens hushåll har anslutit sig till fiber. Den siffran kommer att fortsätta att öka. Utbyggnaden har resulterat i nya kunder och robustare nät.

Nya EU-projekt med både ortsammanbindande nät och områdesnät är uppstartade under året där vi kommer att bygga bredband till ca 60 hushåll, 100 fritidshus samt ett tiotal företag på olika platser i vår kommun fram till 2020.

Kommunen arbetar ständigt för att försöka förbättra de transportmöjligheter som ansluter till och från kommunen, samt att utveckla de kommun-interna möjligheterna att kunna röra sig enkelt och på ett så bra och billigt sätt som möjligt.

Beslutet att anlägga en rastplats i anslutning till cirkulationsplatsen kommer att lyfta möjligheterna för kommunen att förstärka attraktionskraften för orten och ge positiva effekter för handeln och besöksnäringen.

Åsele Kommun genom Åsele Energiverk AB förvärvade under det gångna året det tidigare privatägda Åsele Kraft AB samt Åsele Nät AB. Investeringen har stor inverkan på kommunens ekonomi, och förväntas generera långsiktiga positiva resultat.

Samverkan

Samverkan sker inom områden där Åsele kommun och övriga kommuner ser fördelar av att arbeta tillsammans. Region 8-samarbetet är en viktig faktor för samverkan för inlandskommunerna. Under 2016 fick Region 8 en ny medlem i form av Arjeplogs kommun.

Åsele Kommun är även en del av LYST, en gemensam nämnd tillsammans med Lycksele och Storuman, där grundstenen är ett gemensamt arbete med kommunernas telefoni och kundtjänst. Under 2015 tog

Åsele kommun ett beslut om att genomföra en genomlysning av kommunens IT-organisation. Den har pågått under hela 2016 och kommer att redovisas under första kvartalet 2017. Denna genomförs bland annat med tanken att på sikt kunna ingå i en gemensam IT-organisation inom LYST.

Bildandet av en storregioner mellan länen avbröts under 2016. Diskussioner finns att bilda en Regionkommun där det regionala utvecklingsansvaret flyttas från Region Västerbotten till Västerbottens Läns Landsting. Frågan blir hur samverkan mellan kommunerna, och mellan Landstinget och kommunerna kommer att se ut i framtiden vid ett genomförande.

Verksamhet

Några punkter som varit föremål för diskussion och beslut under året.

Kommunen fortsätter att satsa mycket pengar på investeringar. Detta till följd av att många behov varit eftersatta samt stora utvecklingsbehov. Kommunen har haft en budget på 32 mkr.

Bredbandsutbyggnaden har fortsatt under 2016, vilket sätter Åsele högt upp på bredbandskartan avseende tillgänglighet till bredband.

Landstinget hade under 2015 och 2016 möten tillsammans med kommunerna i Region 8 med tanken att skapa en gemensam dialog för att kunna skapa bättre samarbeten. Avsikten var i första skedet att få till en gemensam övergripande överenskommelse mellan kommuner och landsting, vilket är färdigställt. Under 2016 tecknade Åsele kommun ett nytt lokalt avtal med Landstinget avseende Akutbil och funktioner med anknytning till detta. Avtalet träder i kraft 2017-01-01.

Flyktingfrågan var den centrala frågan under slutet av 2015 när den stora



ÅSELE KOMMUN

strömmen av flyktingar kom. Sverige har inte haft ett så stort mottagande sedan andra världskriget. Åsele Kommun tillhörde de kommuner som tog emot allra mest flyktingar under 2015. Detta skedde genom flyktingar anvisade till Åsele, ensamkommande barn, asylflyktingar som migrationsverket upphandlar platser för hos entreprenör i kommunen samt att kommunen stått värd för andra kommuner som placerat ensamkommande barn hos entreprenör i Åsele kommunen. Belastningen var hård på kommunens skol- och sociala verksamhet, samtidigt som den

utökade mottagningen skapar en hel del sysselsättning i kommunen. Under 2016 har kommunen arbetat vidare med följderna av detta. Flyktingströmmen har minskat radikalt under 2016, och den verksamhet som kommunen byggt upp håller åter på att anpassas till en lägre nivå av mottagande.

Kommunen tillsammans med studieförbund och föreningar har arbetat väldigt aktivt och har under året gjort mycket fina insatser för att integrera dessa människor i Åsele kommun.



FÖRVALTNINGSBERÄTTELSE

Ekonomi – kommunen

Ekonomisk översikt

Lag om god ekonomisk hushållning

Lagen om god ekonomisk hushållning gäller fr o m 2005-01-01. För att kunna säkerställa god ekonomisk hushållning ställs inte bara krav på finansiella mål, utan även verksamhetsmål.

Ett omfattande arbete avseende verksamhetsmål i kommunen startades under 2006. En modell arbetades fram som används ännu idag. Effekter i form av verksamhetsmål som ett fungerande uppföljningsverktyg och styrhjälpmedel har dock uteblivit. För att komma fram till mätbara verksamhetsmål för god ekonomisk hushållning har det tillsatts en fullmäktigeberedning i 2015.

För att få nödvändig kunskap samt bättre struktur i arbetet planeras utbildning i mål- och resultatstyrning för politiker samt ledande tjänstemän tillsammans med andra kommuner inom Region 8 i 2017.

Under 2017 kommer utbildningar och workshop att genomföras samt inköp av programvaran för verksamhetsplanering.

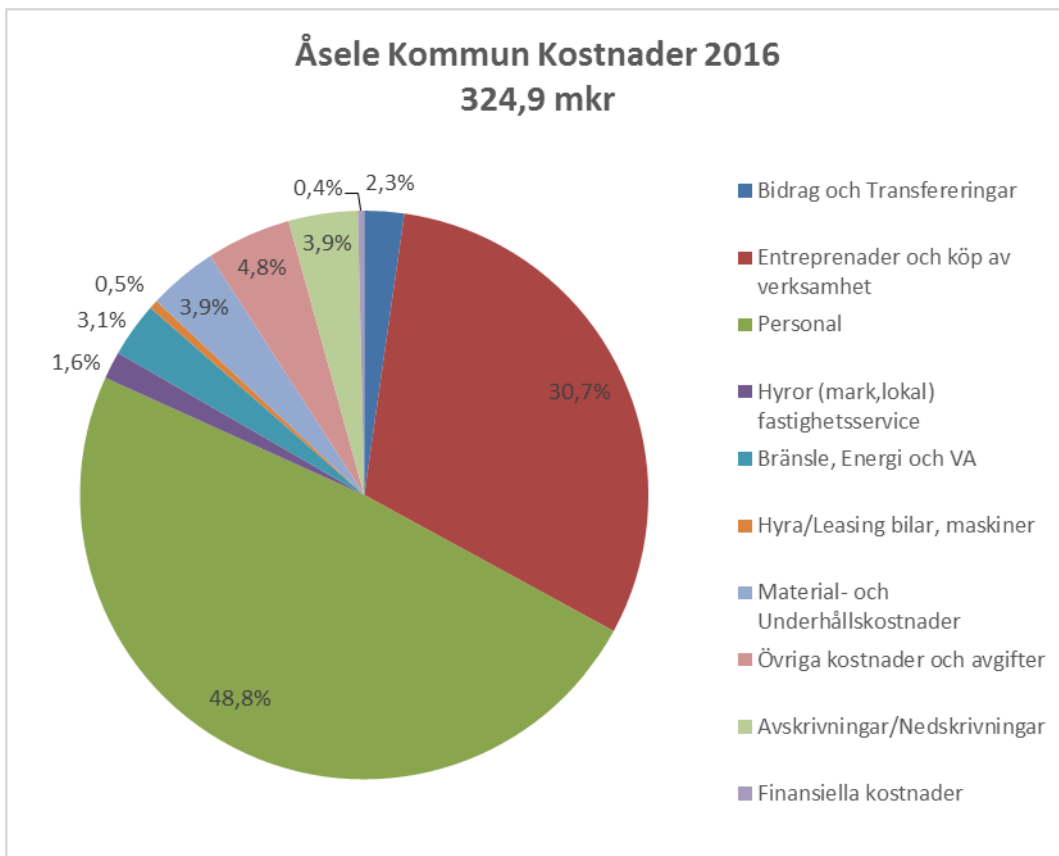
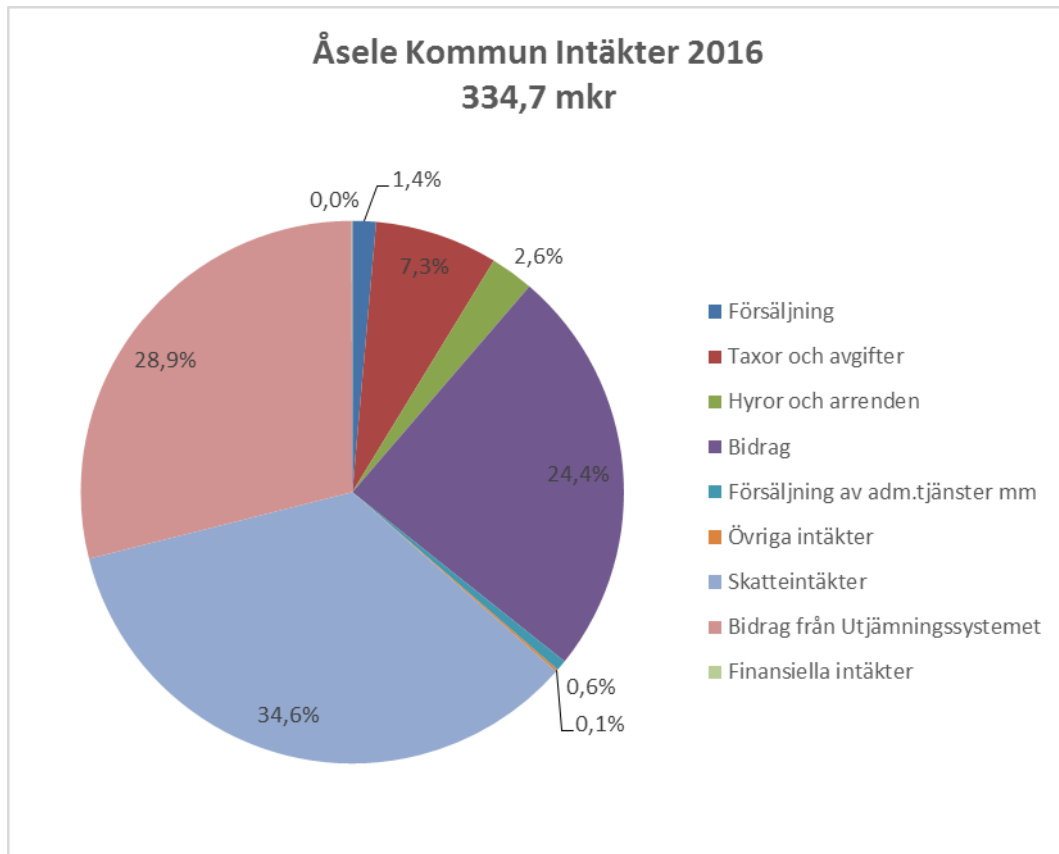
2013 infördes en ny politisk organisation.

2014 beslutades om en ny ledningsorganisation på tjänstemannanivå i kommunen. 2015 har arbetet fortsatt med att se över verksamheterna för att anpassas till kommunens storlek och budget. Arbetet med kommunens verksamhetsmål har påbörjats genom att en fullmäktigeberedning har tillsatts för att arbeta med

frågan. Ett antal möten har genomförts under 2015. Förhoppningen är att åter kunna lyfta arbetet med verksamhetsmålen i den nya politiska-/tjänstemannaorganisationen, och ta arbetet med vision/mål till nästa nivå

VA-verksamhet

Under 2006 antog riksdagen en lag om allmänna vattentjänster (prop 2005/ 06:78). Lagstiftningen ställer krav på att VA-verksamheten ska särredovisas från annan verksamhet. Huvudsyftet är att säkerställa att avgiftsuttaget inte blir för högt på VA-kollektivet. En sådan redovisning kommer att finns tillgänglig 2016.



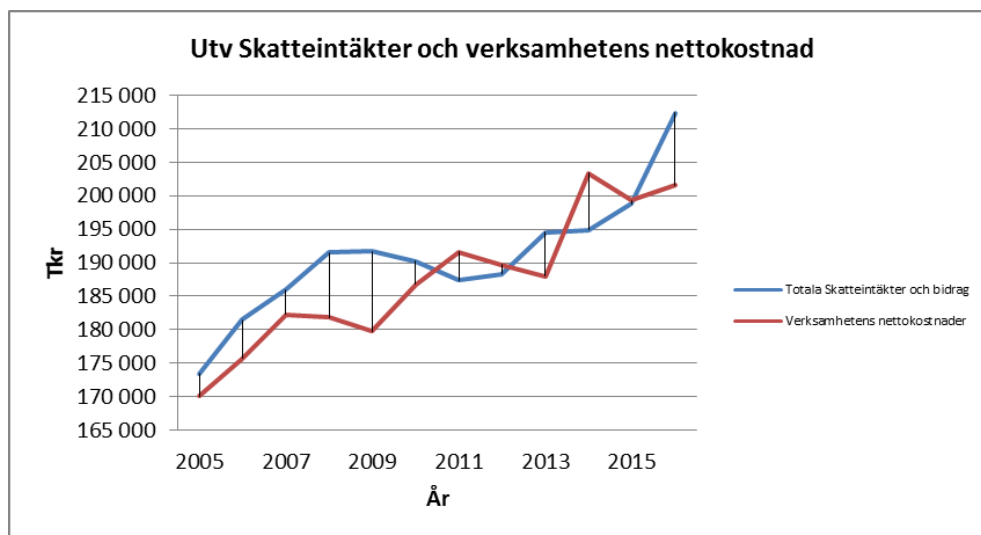


Skatter och statsbidrag

Skatteintäkter och statsbidrag uppgår totalt sett till 212 404 mkr, vilket utgör 63,5 % av kommunens samlade intäkter. 2015 var summan 69,2 %.

Verksamhetens nettokostnader uppgår till 201,6 mkr 2016 vilket är en ökning med 2,3 mkr sedan 2015. Ökningen beror på högre kostnader i samband med flyktingverksamheten.

Verksamhetens nettokostnader



Finansiell analys

Utvärdering av den ekonomiska ställningen

Den finansiella analysen är ett komplement till de finansiella målen för att besvara frågan om Åsele kommun har en god ekonomisk hushållning.

Det är kommunfullmäktige som i samband med budgetarbete beslutar om riktlinjerna för god ekonomisk hushållning.

Med god ekonomisk hushållning menas att kommunens finansiella mål ska uppnås både på kort och på lång sikt.

Åsele Kommun har fyra finansiella mål som fastslagits i budgeten:

- **Nettokostnadernas andel av de totala skatteintäkterna skall inte överstiga 97 %**
- **Soliditeten, dvs. den andel av tillgångarna som kommunen själv äger skall inte understiga 60 %**
- **Likviditeten, dvs. kassan och banktillgodohavanden skall uppgå till minst 15 MKR**

- **Investeringarna skall egenfinansieras**

Nettokostnader

Kommunens målsättning om att nettokostnadernas andel av de totala skatteintäkterna samt bidrag inte skall överstiga 97 % är uppfylld för 2016.

Nettokostnaderna är 5,1% lägre än skatteintäkterna.

Soliditeten

Målet att soliditeten inte skall understiga 60 % är inte uppfyllt. Utan pensionsskulden uppgår soliditeten för Åsele kommun till 51 %, jämfört med 51,6 % föregående år. Soliditeten anger hur stor andel av kommunens tillgångar som är finansierade med eget kapital och mäter kommunens ekonomiska styrka på lång sikt. Förändringen beror på nyupplåning med 18 mkr i 2016.



Likviditet

Målet att Likviditeten skall uppgå till minst 15 MKR är uppfyllt. Likviditeten har ökat med 12 mkr under 2016 och uppgår till 32,6 mkr. Det är en följd av nyupplåningen (18 mkr) samt att bara 17,3 mkr av planerade 32,1 mkr investeringar blev genomfört. Det positiva resultatet ökade ytterligare likviditeten.

Investeringar skall egenfinansieras

Målet är på grund av nyupplåningen i 2016 inte uppfyllt.

Finansiella mål under en femårsperiod

	Resultat 2012	Resultat 2013	Resultat 2014	Resultat 2015	Resultat 2016	Mål vid årets slut	Måluppfyllelse vid årets slut enligt prognos
Nettokostnader	100,8%	96,6%	104,3%	100,3%	94,9%	97,0%	Ja
Soliditet	56,4%	58,4%	59,2%	51,6%	51,0%	60,0%	Nej
Likviditet	12,7 mkr	13,2 mkr	0,5 mkr	20,6 mkr	32,6 mkr	15 mkr	Ja
Investeringar	Lån	Egenfinans	Egenfinans	Lån	Lån	Egenfinans	Nej

Soliditet och pensionsskuld

	2012 %	2013 %	2014 %	2015 %	2016 %
Soliditet exkl pensionsskuld	56,4	58,4	59,2	51,6	51,0
Soliditet inkl pensionsskuld	4,8	6,6	8,8	9,9	14,2
Genomsnitt i länet inkl pensionsskuld	4,6	2,0	4,2	6,1	

Låneskulden

Kommunens långfristiga låneskuld uppgår till 59,4 mkr vid 2016 års utgång. Under 2016 har 3,2 mkr amorterats. Lånefinansieringsgraden (låneskuld i förhållande till anläggningstillgångar), uppgår till 33 % (26% 2015). Långfristig låneskuld per invånare uppgick 2016 till 20671 kr (16 112 kr 2015). Den långsiktiga betalningsberedskapen kan betraktas som god (se Soliditet ovan).

Den genomsnittliga upplåningsräntan är historiskt låg med 1,62 %. För att säkra den låga räntenivån för kommunen ökade den genomsnittliga räntebindingstiden till 3,98 år.

Pensionsskulden är dock ett framtida bekymmer som det måste finnas beredskap för och som måste ingå som en självklar del även i framtida budgetering.



Pensioner

Pensionskostnaden

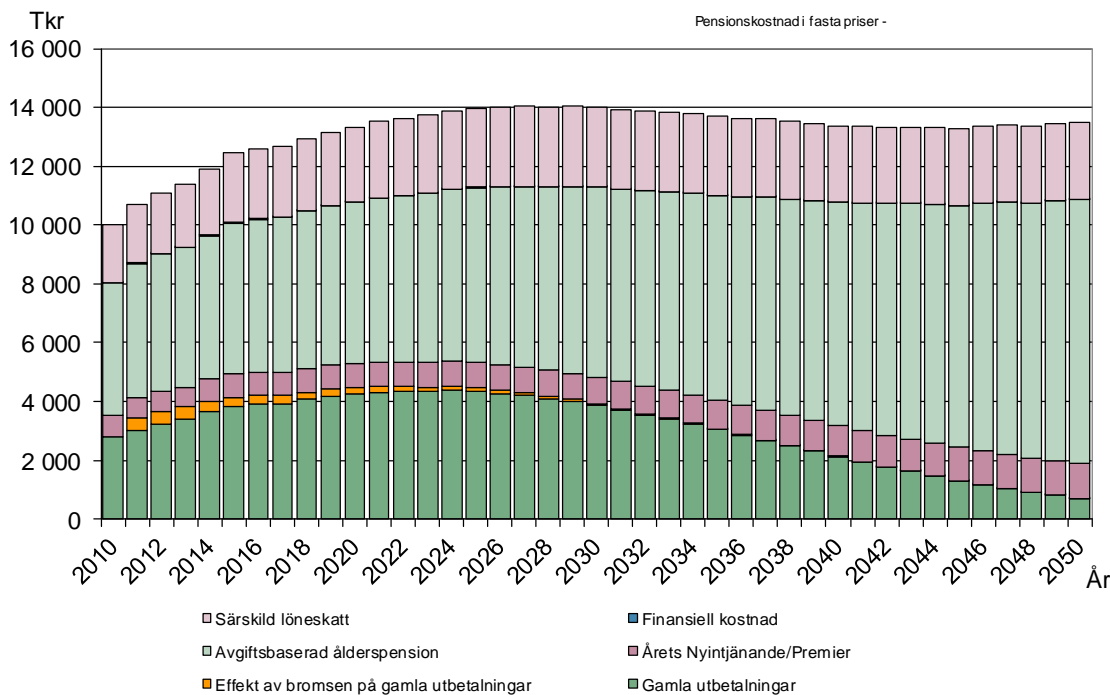
Pensionskostnaden uppgår totalt sett till 10,482 mkr 2016. I 2016 fanns ingen extra inlösen av pensioner mot KPA.

Fram till 2020 kommer de årliga utbetalningarna att öka till över 13 mkr enligt kommunens senaste prognos från KPA pension. Pensionsutbetalningarna redovisas på driftbudgeten som ett personalomkostnads-pålägg. Den ökande PO-kostnaden innebär att det ekonomiska utrymmet för annat inom verksamheterna blir mindre. Pensionskostnaden kan delas in i två delar; Den ena delen utgörs av pensionsrätter som tjänats in fram till och med 1997, den s k pensionsförpliktelsen

utanför balans-räkningen. Den andra delen är de pensionsåtaganden för 1998 och framåt, avgiftsbestämd ålderspension, avsättning till pensioner samt kompletterande ålderspension.

Avsättning för pensioner och löneskatt

Avsättningar för pensioner och löneskatt uppgår till ca 2,5 mkr per 2016. Kommunen har 2005-12-31 löst in den kompletterande ålderspensionen, vilket innebär att istället för att redovisa denna del som en avsättning i balansräkningen, betalas fr o m 2006 en månatlig premie till KPA för naturlig uppräknig av denna. Detta är ett sätt att jämna ut kostnaderna mellan åren.





Sammanställning Årets Pensionskostnad

Pensionskostnader inklusive särskild löneskatt

Tkr	2012	2013	2014	2015	2016
Pensioner intjänade före 1998	4 896	4 754	4 581	4 340	4 164
Avgiftsbestämd ålderspension	5 557	5 753	5 839	5 911	6 136
Avsättning till pensioner	389	301	-224	-262	-628
Kompletterande ålderspension KAP-KL	1 014	854	1 515	781	759
Inlösen pensioner före 1998	2 047	2 488	7 757	2 415	0
Övrigt	56	65	71	83	52
Totalt	13 958	14 214	19 540	13 269	10 482

Pensionsskulden och finansiering av framtida pensionsutbetalningar

Under 2007 fick ekonomienheten i uppdrag av Kommunstyrelsen att utreda hur pensionsskulden skall hanteras på lång sikt. Beslutet blev att kommunen själv skall förvalta pensionsskulden genom placeringar. Detta skulle ske genom att hela eller delar av årets överskott öronmärks för pensionsutbetalningar.

Under 2011 togs ett beslut att lösa delar av pensionsskulden direkt mot KPA. 2011 till 2015 blev inlösen av pensionsskulder 17,1 mkr inkl. löneskatt.

Prisbasbeloppet, Diskonteringsräntan och Bromsen

Prisbasbeloppen sjönk för första gången i historien mellan 2009 och 2010. En sänkning av basbeloppen innebar att kommunens pensionsåtaganden sänktes från 106,1mkr 2009 till 103,4mkr 2010. Det normala är att pensionerna räknas upp med förändringen av de olika basbeloppen (pris- och inkomstbasbeloppet), vilket leder till en årlig ökning av åtagandet.

2011 visade en kraftig ökning av pensionsåtagandet som slutar på 113,7mkr, framförallt till följd av sänkt diskonteringsränta och effekter av bromsen. 2012 hamnade på liknande nivå, 113,9 mkr. 2013 sänktes diskonteringsräntan ytterligare vilket resulterade i ett ytterligare ökat pensionsåtagande motsvarande 115,7 mkr. Genom en ytterligare sänkning av prisbasbeloppen och inlösen av pensionsskulden sänktes pensionsåtaganden till 103,1 mkr i 2014, 97,3 mkr i 2015 och 93,8 per 2016-12-31.

Bromsen är en följd av balansering i pensionssystemet, vilket lett till att den allmänna pensionen minskat. Det medför att arbetsgivaren skall kompensera minskningen i den allmänna pensionen med konsekvensen ökade pensionskostnader samt ökat åtagande. Detta sker för att kunna uppnå bruttoutfästelsen till arbetstagarna som omfattas av pensionsavtalet PA-KL från 1998 och tidigare. Effekten av Bromsen fick genomslag 2010 och 2011.



Sammanställning Pensionsåtaganden

Pensionsförvaltning

		2016	2015	2014
1	Avsättning (inklusive särskild löneskatt) för pensioner och liknande förpliktelser	2 476 647	3 082 681	3 301 600
2	Ansvarsförbindelser (inklusive särskild löneskatt), dvs pensionsförpliktelser som inte tagits upp bland avsättningarna	93 824 000	97 261 000	103 132 000
3	Totala pensionsförpliktelser	96 300 647	100 343 681	106 433 600
4	Finansiella placeringar avsedda för att finansiera framtida pensionsutbetalningar (såväl bokfört värde som marknadsvärde redovisas)			
A	Bokfört värde	86 563	133 161	2 152 658
B	Marknadsvärde	86 563	133 161	2 152 658
5	Totalt Pensionsåtagande (inkl placeringar)	96 214 084 kr	100 210 520 kr	104 280 942 kr
6	Tillgångsslag (Spec 4B)			
	Ericssonaktier	86 563	133 161	152 658
	Strategiobligationer-SGP		-	-
	SGP Global Kontroll 2 -Bas		-	-
	SGP Americas Obligation		-	2 000 000
	Ålandsbanken konto (2 000 000 avser garanterad återbetalning)		-	-
	Avkastning			
	Ericsson-aktier 1.618 st x 3 kr bokfört som aktieutdelning	5 987	5 501	4 854

Överskottsfond

Värdet i överskottsfonden beräknas som skillnaden mellan de aktuella försäkringarnas pensionskapital och kapitalvärdet av de garanterade åtagandena och den säkerhetsmarginal som KPA Pensionsförsäkring behöver. Överskottsfondens värde per 2016-12-31 är 86,9 tkr. Uttag ur överskottsfonden 293,5 tkr har används för att förminska löpande försäkringspremier.

Borgensförbindelser *exklusive pensionseskuld*

Borgensförbindelserna uppgår till 108,6 mkr (45 mkr i 2015). Den kraftiga ökningen beror på en ny borgensåtaganden mot Energiverket (förvärvet Åsele Kraft samt Åsele Nät). Sammantaget bedöms det ekonomiska riskförhållandet i kommunen som högt.



Budget

Budgetföljsamhet

En god följsamhet mot budget ger bra förutsättningar för att kunna uppnå god ekonomisk hushållning. Den totala budgetavvikelsen för resultatet 2016 uppgår till + 5,4 mkr. Verksamheterna uppvisar en avvikelse på 4,8 mkr jämfört med budgeterad nettokostnad.

Några större påverkande faktorer att nämna runt verksamheternas nettokostnad är:

- Fördelade bidrag som stöd för att hantera flyktingsituationen användes inte fullt ut
- Underskott inom Sociala på grund av kostnader för köp av tjänst samt rekryteringskostnader ca 1,3 mkr
- Äldreomsorgen har underskott på totalt 3,5 mkr
- Högre avskrivningskostnader 0,5 mkr på grund av hög investeringsnivå

För att klara svängningar i skatter och statsbidrag är det viktigt att verksamheterna håller sig inom tilldelade

budgetramar och även att prognoserna blir träffsäkrare och därmed minskar budgetavvikelsen. Budgetavvikelsen måste förbättras avsevärt de kommande åren.

Budgetutfall

Resultatbudgeten

Årets resultat uppgår totalt till 9,77 mkr vilket är 5,4 mkr bättre än budgeterat. Prognosen i Halvårsbokslutet pekade på ett resultat på, +1 mkr. Skillnaden är att en stor del av investeringar inte blev genomförda och att avskrivningskostnaderna därmed blev mindre med ca 900 tkr, samt att det var svårt för verksamheterna att uppskatta kostnaderna för flyktingverksamheten. Verksamheternas resultat med kommentarer återfinns under avdelningen verksamhetsberättelser.

I verksamhetens nettokostnader ingår utöver nämndernas intäkter och kostnader även uppskrivningar/ nedskrivningar, Statens bostadsnämnd och de planenliga avskrivningarna.

Budgetavvikelse mkr

	2012	2013	2014	2015	2016
<i>Bokslut</i>					
Årets resultat (total avvikelse)	-6,3	0,3	-16,5	-8,4	5,4
Avvikelse mot verksamhetens nettokostnader	-6,0	0,3	17,0	9,3	4,8



Finansdepartementets definition av balanskravet

Balanskravet innebär att enskilda kommuner och landsting inte får besluta om en budget där kostnaderna överstiger intäkterna. Om resultatet ändå blir negativt måste det kompenseras med överskott inom tre år.

Det kommunala balanskravet är ett minimikrav. Kommunerna och landstingen ska även ha en god ekonomisk hushållning i sin verksamhet enligt kommunallagen. En exakt definition av vad god ekonomisk hushållning är, finns inte. Många kommuner och landsting har som mål att resultatet ska vara 2 procent av summan av skatteintäkterna och statsbidragen. Åsele Kommun har ett mål att 3 procent av

summan av skatteintäkter och statsbidrag skall vara ett positivt resultat. Kommunen har tidigare år visat på positiva resultat vid balanskravsuppställning, men 2011 och 2012 visade kommunen -1,7 resp -2 mkr. Under 2013 levererade kommunen ett plusresultat +7,9 mkr vilket innebär att tidigare upparbetat balanskravsunderskott var uträderat. 2014 visade kommunen på negativa resultat vid balanskravsuppställning med minus 2,2 mkr och 2015 plusresultat med 0,9 mkr. Under 2016 levererar kommunen ett plusresultat vilket innebär att tidigare balanskravsunderskott är kompenserat.

Resultat enligt Balanskravsuppställning

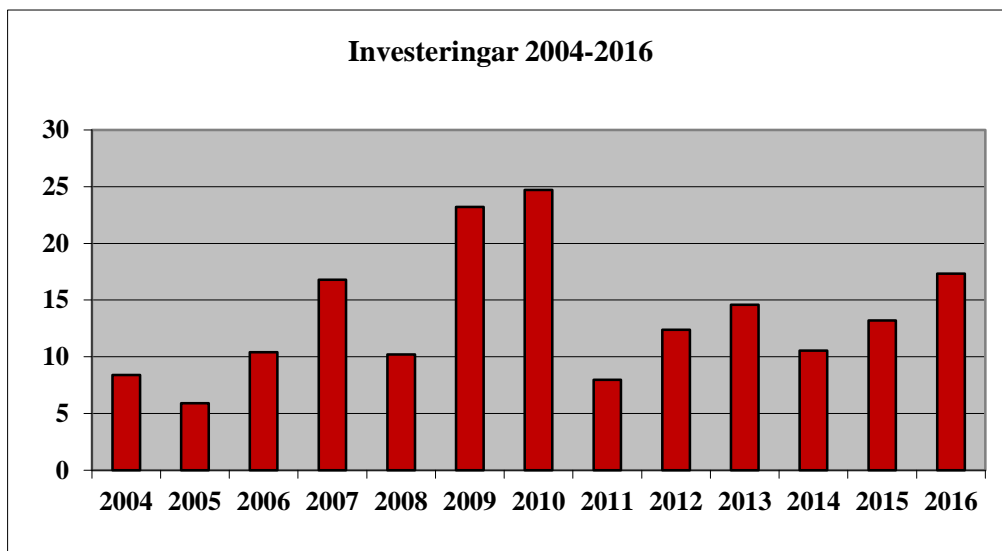
	2012	2013	2014	2015	2016
Årets resultat enligt resultaträkningen	-2 319 980	5 394 803	-9 475 797	-1 266 826	9 770 634
Avgår: samtliga realisationsvinster	0	0	-497 145	-278 400	-307 951
Tillägg: realisationsvinster enl. undantag	0	0			
Summa balanskravsresultat	-2 319 980	5 394 803	-9 972 942	-1 545 226	9 462 683
Synnerliga skäl enl Kommunallagen					
Tillägg: ianspråktagande av sparande	0	0	0	0	0
Tillägg: realisationsförluster enl. undantagsmöjlighet	0	0	0	0	0
Tillägg: orealiserade förluster i värdepapper	0	0	0	19 497	46 598
Andra synnerliga skäl	2 046 588	2 487 693	7 757 158	2 415 447	0
Justerat resultat	-273 392	7 882 496	-2 215 784	889 717	9 509 281
Totalt Balanskravsunderskott	-1 959 279	0	-2 215 784	-1 326 067	0



Investeringsbudgeten

Investeringarna uppgår till 17,3 mkr jämfört med budgeterade 32,1 mkr (Investeringsbudget 23,05 mkr, tillägg 5,75 mkr, ombudgeteringar från 2015 3,3mkr)

Några investeringar som kan nämnas är köp av nya räddningsbilar 2,1 mkr, bredbandsutbyggnad 1,2 mkr, reservkraftförsörjning Åseborg samt Duvan 2,5 mkr. Till 2017 ombudgeteras 10,3 mkr, investeringen i Sopbilen med 2,1 blev inte genomfört.



Operationell leasing

Den totala kostnaden för olika leasingavtal uppgick till ca 0,7 mkr för 2016. Största delen av kostnaderna utgörs av bilar inom administration och hemtjänst. (Se not Framtida leasingkostnader) Kommunen har inte haft någon finansiell leasing under 2016.

Solidarisk Borgen

Åsele kommun har i augusti 2005 ingått en solidarisk borgen såsom för egen skuld för Kommuninvest i Sverige AB:s samtliga förpliktelser. Samtliga 286 kommuner som per 2016-12-31 var medlemmar i Kommuninvest ekonomiska förening har ingått likalydande borgensförbindelser. För detaljer se not i Balansräkning.



FÖRVALTNINGSBERÄTTELSE

Personal

Årsarbetare

Antalet årsarbetare (månadsavlönade):

2016	298,2
2015	295,0

Tillsvidareanställda

Antalet tillsvidareanställda uppgick vid årets slut till 285, av dem var 225 kvinnor och 60 män. Antalet tillsvidareanställda var en mindre än 2015 (286). Av de tillsvidareanställda var 132 deltidsanställda (46 %), 116 kvinnor och 16 män.

Åldersgrupp	Kvinnor	Män	Totalt
Upp till 29	12	4	16
30 - 39	27	4	31
40 - 49	53	20	73
50 - 59	73	18	91
60 och över	60	14	74
Totalt	225	60	285

Personalomsättning tillsvidareanställda i 2016 var ca 10 %.

Sysselsättningsgrad, medellön och -ålder för tillsvidareanställda i december

Den genomsnittliga sysselsättningsgraden var 89 % (87 % för kvinnor och 94 % för män).

Medellönen beräknad på heltid var 26 720 kr (26 712 kr för kvinnor och 26 753 kr för män).

Medelåldern var 49,7 år (49,8 år för kvinnor och 49,2 år för män).

Visstidsanställda och timavlönade

Antalet visstidsanställda vid årets slut uppgick till 43, av dem var 25 kvinnor och 18 män.

I december var antalet timavlönade 100, varav 83 kvinnor och 17 män.

Deltidsbrandmän

Kommunen har två deltidsbrandkårer, en i Åsele och en i Fredrika, med 31 tillsvidareanställda och 10 visstidsanställda deltidsbrandmän. Av de tillsvidareanställda är 3 kvinnor. Förutom räddningstjänst ingår även bemanning av akutbilen.

Pensionsavgångar de närmaste fem åren (2017 - 2021) om avgång vid 65 års ålder

- barn och utbildning 18
- tekniska 5
- tillväxt o utveckling 2
- sociala 30
- ks administration 4
- deltidsbrandmän 0

59 pensionsavgångar innebär att ca 18 % av kommunens anställda går i pension inom en 5-årsperiod. Ca 10 % av pensionsavgångarna avser chefer/arbetsledare.

Hälsa

Tillsvidareanställda och långtidsvikarier får friskvårdscheckar som kan användas hos lokala aktörer för massage, fotvård mm. Friskvårdscheckarna har finansierats genom särskilt budgeterade medel för friskvård.

Personalen har möjlighet till motion på arbetstid, något som skulle kunna nyttjas i större omfattning. En ledarledd aktivitet har erbjudits under året. Många anser sig inte ha möjlighet att nyttja friskvårdstimmen då man inte kan lämna arbetet i tillräckligt stor utsträckning.



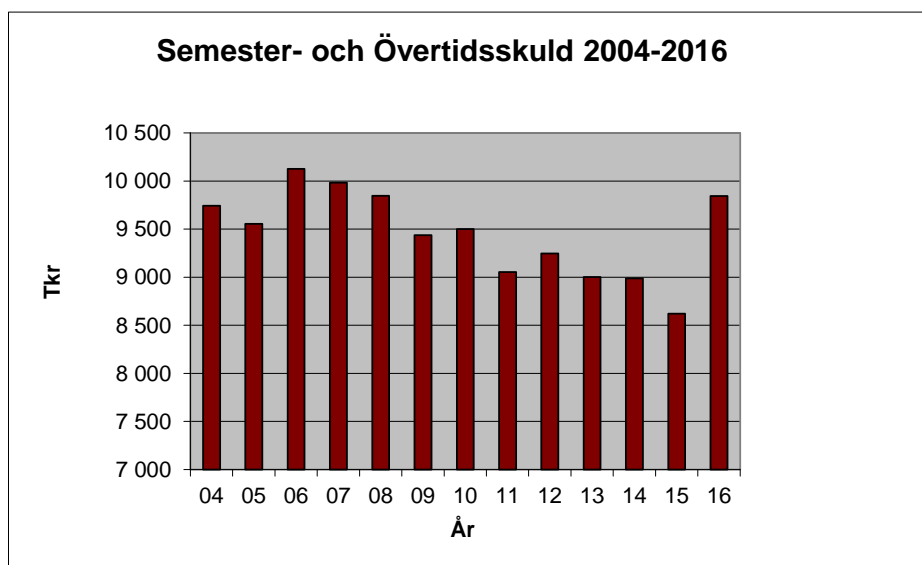
Indikator (nyckeltal)	I förhållande till	2012	2013	2014	2015	2016
		%	%	%	%	%
1 Total sjukfrånvarotid	Sammanlagd ordinarie arbetstid	5,6	6,3	6,0	7,2	9,2
2 Summa tid med långtidssjukfrånvaro dvs sjuktillfällen med 60 dagar eller mer	Total sjukfrånvarotid	63,4	63,2	57,6	44,6	52,4
3 Summa sjukfrånvarotid för kvinnor	Sammanlagd ordinarie arbetstid för kvinnor	6,4	7,0	6,3	7,9	9,7
4 Summa sjukfrånvarotid för män	Sammanlagd ordinarie arbetstid för män	3,1	4,3	5,2	5,1	7,8
5 Summa sjukfrånvarotid i ålders- gruppen 29 år eller yngre	Sammanlagd ordinarie arbetstid i åldersgruppen 29 år eller yngre	0,9	2,0	2,9	6,8	11,2
6 Summa sjukfrånvarotid i ålders- gruppen 30-49 år	Sammanlagd ordinarie arbetstid i åldersgruppen 30-49 år	8,1	7,4	4,9	5,8	7,3
7 Summa sjukfrånvarotid i ålders- gruppen 50 år eller äldre	Sammanlagd ordinarie arbetstid i åldersgruppen 50 år eller äldre	4,6	6,6	7,4	8,2	10,0

Årets sjukfrånvaro ligger på 9,2 % totalt i kommunen, en ökning från 2015 med 2,0 %-enheter. Både lång- och korttids-sjukfrånvaron har ökat. Ökningen har skett både bland kvinnor och män samt i alla åldersgrupper. Den totala sjukkostnaden är på ca 1 255 tkr, då är inte vikariekostnad, PO-påslag eller Previas rehabilitering inräknat. Bakgrund till sjukskrivningar kan vara bl.a. flyktinginströmningen, omorganisationer och chefsombyten. Vi kommer under kommande år att hitta former för att öka frisktalken i kommunen.

Semester-och övertidsskulden

Semester- och övertidsskulden uppgick 2016-12-31 till 9 844 tkr, uppdelat på 8767 tkr på semesterlöneskuld och 1 077 tkr övertidsskuld. Det är en ökning med 1 223 tkr från 2015-12-31.

Ökningen förklaras till en del med fler anställda (bl a beroende på flyktinginströmningen) och högre lönenivåer. En del av skillnaden förklaras med att skulden 2015 till viss del var uppskattad p g a fel i den uttagna rapporten.





FÖRVALTNINGSBERÄTTELSE

Framtid

Demografi

I de långsiktiga ekonomiska förutsättningarna budgeteras folkmängden med -30 personer årligen, baserat på historik och sett till nya prognoser. Kommunen arbetar dock för att få befolkningsminskningen att vända. Viktigt att skilja på begreppen budget och vad vi arbetar för.

Befolkningstappet motsvarar cirka 2,0 mkr årligen i minskade skatteintäkter och statsbidrag samtidigt som en minskande befolkning innebär svårigheter att upprätthålla såväl kommunal som övrig service och handel inom kommunen. För att kunna behålla nuvarande befolkning och även få ett positivt flyttnetto måste åtgärder för att öka antalet arbetstillfällen och erbjuda goda villkor för befintliga företag och nyetablering prioriteras.

Infrastruktur

Översiktsplanen, som är styrdokument för dessa frågor i kommunen, fastställdes 2013 i nära dialog med kommunmedborgarna. Planen bör agera ledstjärna för kommunens utveckling inom olika områden, som beskriver mål och visioner med sikte på år 2030. Under 2015 arbetades en Lokal utvecklingsstrategi (LUS) fram som skall komplettera kommunens Översiktsplan (ÖP). Kommunen har under 2016 fortsatt att diskutera vision och målsättningar. Konstaterat är att kommunen står inför ett arbete att förtydliga vision och målsättningar ytterligare för att kunna få detta till ett hjälpmedel för styrning och ledning. Ett sådant arbete kommer att påbörjas under 2017.

Digitalisering är ett begrepp som aktualiserats ordentligt under 2016. Kommunen står inför en stor utmaning att ytterligare ta steg för att hänga med i den

utveckling som sker på området. Arbetet kommer att öka under 2017.

Som tidigare nämnt finns ett beslut att anlägga en rastplats i anslutning till cirkulationsplatsen, vilket ytterligare kommer att förstärka attraktionskraften för orten och ge positiva effekter för handeln och besöksnäringen.

Den eventuella utbyggnaden av Vilhelmina Flygplats är av stor vikt för utvecklingen av besöksnäringen och kommunikationerna i inlandet. Åsele deltar i arbetet för utbyggnaden i samverkan med Vilhelmina, Dorotea och Strömsunds kommuner.

Näringsliv och arbetsmarknad

Den industriella verksamhet med inriktning mot metallindustrin har en stabil och komplett verksamhet som skapar utveckling och tillväxt. Under 2016 har Inlandets teknikpark, som tidigare nämnts, utvecklats i samarbete mellan kranskommuner, Umeå universitet och näringslivet med syfte att stärka konkurrenskraft samt utveckla processerna inom industrin. En målsättning är att tillgängliggöra ny teknik för fler företag.

Skogsindustri och transportverksamhet kommer att vara stora aktörer inom näringslivet i framtiden och en nyckelfunktion för Åsele kommun samt för närliggande kommuner. Transportnäringen är i ständig utveckling och förutsättningarna för fortsatt utveckling är goda.

E-handeln är en stark konkurrent för de lokala handlarna men med IT-infrastruktur i världsklass och rätt förutsättningar kan branschen utvecklas väl och dra nytta av kommunens infrastruktur för om möjligt anpassa sig till omvärldsutvecklingen.



Besöksnäring och turism är en bransch som har hög potential för tillväxt och som även skapar mervärden för samhällets utveckling samt möjliggör ett större utbud av fritidsaktivitet. Under kommande år är besöks- och turismnäringen ett utpekat regionalt utvecklingsområde vilken möjliggör riktade insatser för branschen.

Ekonomi

Kommunens ekonomiska utveckling är ogynnsam på grund av en fortlöpande befolkningsminskning och därmed en försämring av skatteintäkter och bidrag. Därtill kommer ökade kostnader i kommunens olika verksamheter. Många kostnader är en följd av rättighetslagstiftning som är svåra att påverka och beräkna, men anpassning av verksamheter måste kontinuerligt ske i relation till kommunkassan. Kommunen skall samtidigt tillhandahålla en god service för medborgarna och verka för att kommunen är attraktiv för inflyttning och nyetablering.

Nya branscher växer fram lokalt med unga kreativa entreprenörer. Tillgång till industri- och kontorslokaler skapar förutsättningar för att komma igång med ny eller befintlig verksamhet, vilket är en styrka i framtiden.

Nödvändiga effektiviseringar och besparingar måste genomföras för att klara en ekonomi i balans, men samtidigt satsa inom de områden som krävs för att vända den negativa befolkningsutvecklingen.

Pensionskulden och de ökade pensionsbetalningarna är ett framtida problem. Detta måste mötas med en god ekonomisk hushållning som möjliggör resurser för att möta dessa kostnader.

Investeringsbehovet är stort med hänsyn till behovet av underhåll av kommunala anläggningar, myndighetskrav och nyinvesteringar. Investeringsvolymen har varit mycket hög under en följd av år, och kommer också att vara under kommande år, vilket medför stora påfrestningar på den kommunala ekonomin.



Uppföljning av verksamhetsmål

En uppföljning av verksamhetsmålen har gjorts de senaste boksluten, på liknande sätt. Nedan följer en sammanställning för helåret 2016. Sammanställningen visar en försämring gentemot uppföljningen vid halvårsbokslutet 2016, från en grad av måluppfyllelse på 3,49 till 3,43 för helåret.

Denna uppställning är gjord utifrån verksamheternas egna uppföljningar av verksamhetsmålen. De finns mer utförligt för varje verksamhet under avdelningen ”verksamhetsberättelser”.

Grad av måluppfyllelse per övergripande mål och verksamhet samt totalt för Kommunen

Nämnd	Medborgare		Verksamhet		Personal		Ekonomi		Totalt per verksamhet
	A	B	C	D	E	F	G	H	
Kommunstyrelsen	4	4	4	3	3	3	3	3	27
Tekniska avdelningen	3	3	3	1	2	3	2	3	20
Kultur- och Fritid	4	4	3	4	4	4	2	3	28
Barn- och Utbildning	5	5	5	5	4	4	5	5	38
Sociala	4	3	4	4	2	2	4	3	26
Miljö- och Byggnadsnämnden	4	3	3	3	3	3	3	3	25
Totalsumma per övergripande mål	24	22	22	20	18	19	19	20	164
Snitt per övergripande mål	4,0	3,7	3,7	3,3	3,0	3,2	3,2	3,3	27,3

Nedan en summering per övergripande mål totalt för kommunen. Dessa summeras i ett medelbetyg som ger en indikation, och ett

riktvärde vart vi är på väg vad gäller våra mål inom Åsele Kommun.

Övergripande mål	Årsbokslut	Halvårsbokslut	Årsbokslut	Halvårsbokslut
	2016-12-31	2016-06-30	2015-12-31	2015-06-30
A Delaktiga medborgare i kommunens utveckling	4,0	3,8	3,8	4,0
B Trygga medborgare	3,7	3,7	3,7	3,7
C Bra kommunal service	3,7	3,8	3,8	3,7
D Främja kommunens utveckling	3,3	3,3	3,2	3,5
E Friskare personal	3,0	2,8	3,5	3,0
F Kompetent och flexibel personal	3,2	3,7	3,7	3,7
G Bättre budgetföljksamhet och måluppfyllelse	3,2	3,5	3,5	3,2
H Kostnadseffektiv verksamhet	3,3	3,3	3,3	3,3
Total	27,4	27,9	28,5	28,1
Totalt snitt i Kommunen	3,43	3,49	3,56	3,51

Betygskala

1. Inte möjligt att utvärdera
2. Försämring
3. Tillfredställande
4. Förbättring
5. Målet Uppfyllt

← 3,43



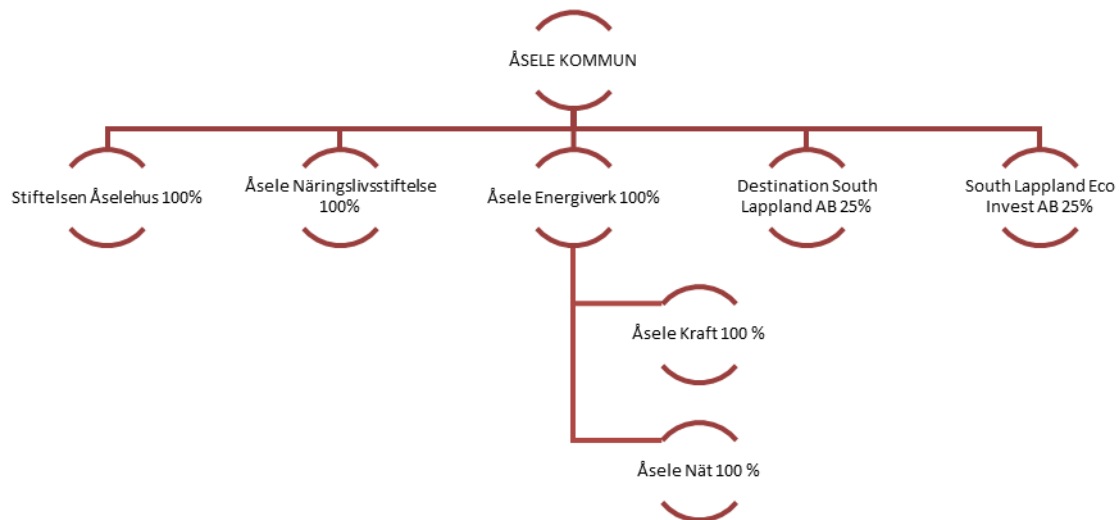
FÖRVALTNINGSBERÄTTELSE

Kommunkoncernen

Kommunens företag

Åsele kommunkoncern består förutom moderbolaget av två stiftelser och fem aktiebolag. Stiftelserna är båda av typen verksamhetsstiftelser och har stiftats av

kommunen. Åsele Energiverk AB ägs till 100 % av kommunen samt Destination South Lappland AB 25 % och South Lappland Eco Invest AB 25 %. Åsele Energiverk AB i sin tur äger Åsele Kraft AB samt Åsele Nät AB till 100 %.



Redovisningsprinciper

Koncernredovisningen har upprättats enligt förvärvsmetoden med proportionell konsolidering. Med proportionell konsolidering menas att endast ägda andelar av dotterföretagens resultat- och balansräkningar tas in i koncernredovisningen. Förvärvsmetoden innebär att anskaffningsvärdet för dotterföretagens andelar har avräknats mot förvärvat eget kapital. I koncernens eget kapital ingår därmed förutom kommunens eget kapital endast den del av dotterföretagens eget kapital som intjänats efter förvärvet/bildandet. Då koncernredovisningen endast skall visa koncernens relationer med

omvärlden har interna mellanhavanden eliminerats. Olika avskrivningsregler används av kommunen och dotterbolagen. Detta har inte beaktats.



Ekonomisk översikt koncernen

Årets resultat

Koncernens resultat efter eliminering uppgår till 11,4 mkr. Efter eliminering innebär, allt som koncernbolagen och kommunen handlar med varandra elimineras bort (plockas bort), för att enbart de intäkter, kostnader, fordringar och skulder som koncernen har utåt sett, skall påverka Resultat-, Balansräkning och Kassaflödesanalys.

Likvida medel

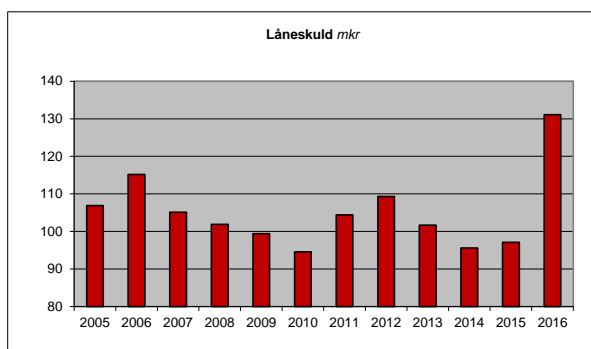
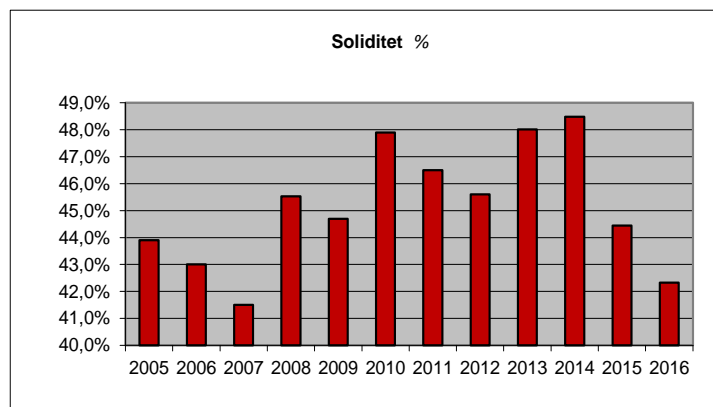
Koncernens likvida medel uppgick till 44,8 mkr (exkl. outnyttjad checkkredit) vid årsskiftet fördelat enligt följande: Kommunen 32,6 mkr, Stiftelsen Åselehus 10 mkr, Åsele Kraft 1 mkr, Åsele Nät 50 tkr, Näringslivsstiftelse 1,0 mkr och Åsele Energiverk 1 tkr samt de nya bolagen Destination South Lappland AB 111,5 tkr och South Lappland Eco Invest AB 25 tkr.



Soliditet

Soliditeten anger hur stor del av tillgångarna som finansierats med eget kapital. Soliditeten har minskat från 44,4% 2015 till 42,3% 2016. Obeskattade reserver delas upp mellan eget kapital och långfristiga skulder, skattedelen (22,0%) placeras på långfristiga skulder.

Fortfarande ligger soliditeten en bit över genomsnittet för Västerbotten läns kommunkoncerner per år 2015, där motsvarande siffra uppgick till 35,0 (39,% 2014).

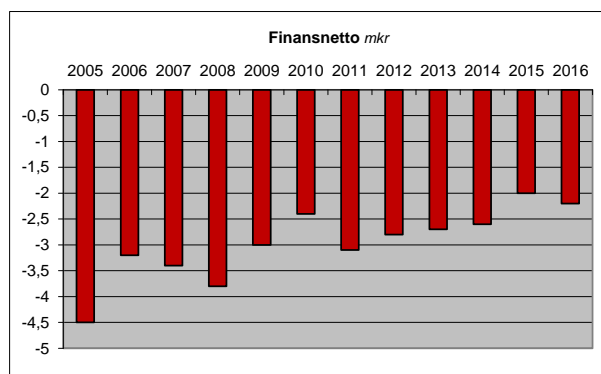


Låneskulden

Koncernens långfristiga skulder har minskat från 2012 till 2014 men har sedan ökat på grund av ökad belåning. 2016 redovisas en total låneskuld på 131,1 mkr (97,1 mkr 2015) motsvarande 45 617 kr per invånare, vilket är en ökning mot 2015 som visade 34 289 kr per invånare. Den stora ökningen beror på nyupplåning i samband med köpet av Åsele Kraft och Åsele Nät. Snittet för Västerbottens län låg år 2015 på 46 066 kr per invånare (enligt kommun- och landstingsdatabasen).

Finansnetto

Finansnettot d v s skillnaden mellan finansiella intäkter och kostnader uppgår till -2,2 mkr för 2016. Efter två år av förbättrat finansnetto 2009-2010 så visades en försämring 2011 på grund av ökad skuldsättning och därav ökade räntekostnader. Sedan dess har finansnettot förbättrats till 2015 framförallt till följd av lägre räntenivåer. Ytterligare upplåning i 2016 påverkade finansnettot negativt.





Ekonomiska engagemang inom kommunkoncernen 2016

Enhet tkr	Ägd Andel	Ägartillskott/Bidrag		Lån	
		Givare	Mottagare	Givare	Mottagare
Åsele Kommun				6 727	
Stiftelsen Åselehus	100%				
Åsele Kraft	100%				5 064
Åsele Nät	100%				
Åsele Näringslivsstiftelse	100%				
Åsele Energiverk AB	100%			5 064	6 727
Dest.South Lapland AB	25%				
South Lapland Eco Invest AB	25%				

Enhet tkr	Försäljning		Räntor		Borgen	
	Köpare	Säljare	Givare	Mottagare	Givare	Mottagare
Åsele Kommun	7 841	1 699		62	108 559	
Stiftelsen Åselehus	3 304	1 278				43 184
Åsele Kraft	857	2 009	91			16 875
Åsele Nät	587	787	43			
Åsele Näringslivsstiftelse	203	1 508				
Åsele Energiverk AB	573	6 109	62	134		48500
Dest.South Lapland AB	25					
South Lapland Eco Invest AB						



EKONOMISK REDOVISNING

Driftredovisning Åsele Kommun

(Tkr) <i>inkl Interna poster</i>	Bokslut 2015	Budget 2016 inkl tillägg**	Bokslut 2016	Avvikelse 2016
Revision	-351	-354	-340	14
Kommunstyrelsen	-23 409	-22 253	-21 645	608
Tekniska avdelningen	-12 000	-9 330	-9 826	-496
Tillväxt och utveckling	-7 754	-9 700	-10 527	-827
Barn- o utbildning	-53 636	-62 638	-57 881	4 757
Sociala	-87 612	-87 364	-88 371	-1 007
Miljö- och Byggnadsnämnden	-1 900	-2 172	-1 903	269
Överförmyndaren	-357	-253	-307	-54
Uppskrivning/reavinst	278	0	308	308
Nedskrivning/reaförlust	-19	0	-47	-47
Ej förutsedda kostn/int	2 681	0	1 506	1 506
Övrigt	-2 415	0	-181	-181
Statens bostadsnämnd	127	-100	336	436
Avskrivningar	-12 972	-12 200	-12 720	-520
Verksamheternas Nettokostnad	-199 340	-206 364	-201 598	4 766
Skatteintäkter	113 677	116 064	115 652	-412
Bidrag från utjämningsystemet	85 082	95 847	96 752	905
Finansnetto	-686	-1 200	-1 036	164
Resultat*	-1 267	4 347	9 771	5 424

*Balanskravsresultat återfinns i Förvaltningsberättelsen

**KF 2015-11-24 (Budget 2016), KF 2016-03-14 (Tillägg tekniska 500 tkr), KS 2016-02-09 (Fördelning bidrag som stöd för att hantera flyktingsituationen samt bidrag för nyanl.barn 12,5 mkr)



EKONOMISK REDOVISNING

Investeringsredovisning Åsele Kommun

Objekt	Redovisningsperioden 2016			Ack sedan investeringsstart			Ombudg till 2017
	Utfall	Budget	Avvikelse	Utfall	Budget	Avvikelse	
0, Investeringar	17337	32104	14767	22176	36946	14769	10298
9205, vattenskyddsområden	0	180	180	117	300	183	
9302, Larm Åseborg och Tallmon	436	430	-6	1006	1000	-6	
9316, Projektering Bofinken (Etapp2)	0	427	427	1078	1505	427	427
9405, Ärende- och dok.hant.system	120	243	123	127	250	123	
9418, Ombyggnad av nedre parken	187	455	268	932	1200	268	
9421, Uppdat.av Miljö- o.ByggredaEDP	76	111	35	90	125	35	
9505, Bredbandsutbygg. Storfyrn2015	1229	1084	-145	2145	2000	-145	
9510, Reservkraftsförsörjning Kultur	0	120	120	0	120	120	120
9512, Taggar till kärl inkl läsutr	0	14	14	57	70	13	
9513, Inköp av kärl	0	54	54	346	400	54	54
9514, Tillägsmodul EDP Mobile	13	66	53	147	200	53	53
9515, Vattenverk Överrissjö	0	54	54	246	300	54	
9517, Byte VA-ledningar	0	36	36	564	600	36	
9527, Dexter, webbaserat system	0	50	50	0	50	50	
9528, Utelekmiljö förskolor	0	4	4	46	50	4	
9601, Larm	87	1000	913	87	1000	913	913
9602, Utbyte av utrangerade vårdäng	137	150	13	137	150	13	
9603, Kontorsmöbler Duvan	0	50	50	0	50	50	
9604, Möbler gemensamhetsutrymmen	28	200	172	28	200	172	
9605, Handikappanpassning Dagcenter	120	100	-20	120	100	-20	
9606, Bredbandsutbygg ortssammanbind	0	790	790	0	790	790	790
9607, Bil till renen kabel-tv	109	100	-9	109	100	-9	
9608, Pumpar och slang skogsbrand	95	100	5	95	100	5	
9609, Byte av fordon Fredrika	2095	2000	-95	2095	2000	-95	
9610, Forts byt andningsskydd-kom.	96	100	4	96	100	4	
9611, Byte arbetsskor enl miljökrav	89	80	-9	89	80	-9	
9612, Energisparåtgärder	725	1000	275	725	1000	275	275
9613, Brandskydd Hembygdsområde	800	800	0	800	800	0	
9614, Byte belysn elljusspår Fredrik	234	500	266	234	500	266	
9615, Reservkraftförsörjn Åseborg	1227	1850	623	1227	1850	623	
9616, Reservkraftförsörjn Duvan	1242	1950	708	1242	1950	708	
9617, Tak ishall/Ishockeysarg	0	2250	2250	0	2250	2250	2250
9618, Utbyte vikvägg deln sporthall	112	175	63	112	175	63	
9619, Passersystem på Åseborg	407	350	-57	407	350	-57	
9620, Nytt tak på Åseborg	72	1500	1428	72	1500	1428	1428
9621, Städmaterial	112	100	-12	112	100	-12	
9622, Asfalt topping	315	400	85	315	400	85	
9623, Sopbil	0	2100	2100	0	2100	2100	
9624, VA ledningar	536	600	64	536	600	64	64
9625, Gräsklippare Fredrika	140	150	10	140	150	10	
9626, Asfaltering Fredrika	23	80	57	23	80	57	57
9627, Asfaltering e gräv m VA-ledni	417	600	183	417	600	183	
9628, Servicefordon	277	250	-27	277	250	-27	
9629, Skärmtak Förrådet	187	200	13	187	200	13	
9630, Sandlada Fredrika	0	60	60	0	60	60	60
9631, Garage Traktor Fredrika	0	100	100	0	100	100	100
9632, Renovering pumpstationer	332	365	33	332	365	33	
9633, Periodiskt UH komponenter	1498	1500	2	1498	1500	2	
9634, Stängsel till Tallmon	177	150	-27	177	150	-27	
9635, Byggnad för förvaring Sopkärl	169	200	31	169	200	31	31
9636, Nytt slitlager elljusspår Åsel	25	74	49	25	74	49	49
9637, Skyltning av Kulturhuset	35	54	19	35	54	19	19
9638, Scen vid Hembygdsområdet	100	100	0	100	100	0	
9640, Utveckl Åsele Markn +Zombiland	114	210	96	114	210	96	96
9641, Upprustn Kulturhuset för konf.	15	67	52	15	67	52	52
9642, Inpasseringssyst bibliotek lär	0	65	65	0	65	65	65
9643, Ökad service Turistbyrå	0	38	38	0	38	38	
9644, Utbyte def utr förskola+skola	304	300	-4	304	300	-4	
9645, Utbyte lekutr förskolorna	40	50	10	40	50	10	10
9646, Uppdat Miljö o Byggreda EDP	103	75	-28	103	75	-28	
9647, Upprustning Åslia-backen	88	92	4	88	92	4	
9648, Kartprogram SOLEN	83	100	17	83	100	17	
9649, Vattenverk Fredrika	1365	1400	35	1365	1400	35	35
9650, Industrianpassning Blåviken	1147	900	-247	1147	900	-247	
9651, Beg brandbil	0	3350	3350	0	3350	3350	3350

**EKONOMISK REDOVISNING****Resultaträkning**

(Mkr) <i>exkl Interna poster</i>		Kommunen		Koncernen	
		2016	2015	2016	2015
Intäkter	Not 1	122,2	86,0	166,1	108,4
Kostnader	Not 2	-311,0	-274,3	-344,0	-290,1
Avskrivningar		-12,7	-13,0	-17,1	-16,9
Nettokostnader		-201,6	-201,3	-194,9	-198,5
Skatteintäkter	Not 3	115,7	113,7	115,7	113,7
Bidrag från utjämningsystemet	Not 4	96,8	85,2	96,8	85,2
Avgifter i utjämningsystemet		-0,1	-0,1	-0,1	-0,1
Finansiella intäkter	Not 5	0,1	0,5	0,1	0,5
Finansiella kostnader	Not 6	-1,2	-1,2	-2,3	-2,5
Resultat efter skatteintäkter och finansnetto		9,8	-3,2	15,3	-1,8
Jämförelsestörande post	Not 7		1,9	0,0	1,9
Bokslutsdispositioner				-3,9	-1,2
Årets resultat		9,8	-1,3	11,4	-1,1



EKONOMISK REDOVISNING

Balansräkning

		Kommunen		Koncernen		
(Mkr)		2016	2015	2016	2015	
TILLGÅNGAR						
Materiella anläggningstillgångar						
	Mark, byggnader o. tekniska anläggningar	Not 8	161,6	158,7	214,3	207,9
	Maskiner o. inventarier	Not 9	14,0	12,3	55,3	33,0
S:a materiella anläggningstillgångar			175,6	171,1	269,7	240,8
Finansiella anläggningstillgångar						
	Aktier, andelar, grundfondskapital	Not 10	3,3	3,3	1,9	1,9
	Långfristiga fordringar	Not 11	1,2	1,2	1,2	1,2
S:a finansiella anläggningstillgångar			4,4	4,4	3,1	3,0
Omsättningstillgångar						
	Förråd		0,1	0,1	2,0	2,5
	Kortfristiga fordringar	Not 12	42,6	37,0	51,0	40,1
	Likvida medel		32,6	20,6	44,8	31,1
S:a omsättningstillgångar			75,3	57,7	97,8	73,7
SUMMA TILLGÅNGAR			255,3	233,2	370,6	317,5
EGET KAPITAL, AVSÄTTNINGAR O SKULDER						
Eget kapital						
	Eget kapital	Not 13	120,4	121,6	133,1	133,1
	Del av obeskattad reserver				12,3	9,1
	Årets resultat		9,8	-1,3	11,4	-1,1
S:a eget kapital			130,2	120,3	156,9	141,1
Avsättningar						
	Avsättningar	Not 14	2,5	3,1	4,7	5,3
S:a avsättningar			2,5	3,1	4,7	5,3
Skulder						
	Långfristiga skulder	Not 15	59,4	45,6	131,1	97,1
	Kortfristiga skulder	Not 16	63,2	64,2	74,4	71,4
	Del av obeskattad reserver				3,5	2,6
S:a skulder			122,6	109,8	209,0	171,1
SUMMA EGET KAPITAL, AVSÄTTNINGAR OCH SKULDER			255,3	233,2	370,6	317,5
	Pensionsförpliktelser	Not 17	93,8	97,3	93,8	97,3
	Borgen och förlustansvar		108,7	45,0	0,1	0,2
	Solidarisk Borgen Kommuninvest	Not 18	Se not	Se not		
	Framtida leasingkostnader	Not 19	Se not	Se not		



EKONOMISK REDOVISNING

Kassaflödesanalys

(Mkr)	Kommunen		Koncernen	
	2016	2015	2016	2015
DEN LÖPANDE VERKSAMHETEN				
Årets resultat	9,8	-1,3	11,4	-1,1
Justering för ej likviditetspåverkande poster*	12,2	13,3	20,3	19,3
Minskning av avsättningar pga utbetalningar	-0,2	-0,2	-0,2	-0,2
<i>Medel från verksamheten före förändring av rörelsekapital</i>	21,8	11,9	31,6	18,0
Ökning/minskning kortfristiga fordringar	-5,6	-10,0	-5,6	-10,0
Ökning/minskning förråd och varulager	0,0	0,0	0,5	-1,1
Ökning/minskning kortfristiga skulder	-2,0	22,8	-9,8	24,2
Ökning/minskning kortfristiga placeringar				
Kassaflöde från den löpande verksamheten	14,2	24,8	16,8	31,0
INVESTERINGSVERKSAMHETEN				
Investering i immateriella anläggningstillgångar	-	-	-	-
Försäljning av immateriella anläggningstillgångar	-	-	-	-
Investering i materiella anläggningstillgångar	not 8-9	-13,1	-38,9	-14,0
Försäljning av materiella anläggningstillgångar	0,3		0,3	0,1
Investering i finansiella anläggningstillgångar	not 10	-0,4	0,0	-0,4
Försäljning av finansiella anläggningstillgångar	0,0	2,0	0,0	2,1
Förvärv av dotterföretag			-43,5	
Kassaflöde från investeringsverksamheten	-17,0	-11,5	-82,1	-12,1
FINANSIERINGSVERKSAMHETEN				
Nyupptagna lån	18,0	10,0	81,1	10,0
Amortering av långfristiga skulder	-3,2	-3,2	-3,3	-5,7
Ökning av långfristiga fordringar	0,0		0,0	
Minskning av långfristiga fordringar				
Minskning av avsättningar pga utbetalningar				
Mottagna depositioner Renen Internet/Kabel-tv	0,0	0,0	0,0	0,0
Kassaflöde från finansieringsverksamheten	14,8	6,8	77,8	4,2
UTBETALNING AV BIDRAG TILL STATLIG INFRASTRUKTUR				
Utbetalning av bidrag till statlig infrastruktur				
Årets kassaflöde	11,9	20,1	12,5	23,1
Likvida medel vid årets början	20,6	0,5	37,6	11,6
Likvida medel vid årets slut	32,6	20,6	50,1	34,8
* Specifikation av ej likviditetspåverkande poster				
Justering för av och nedskrivningar	12,8	13,0	17,4	17,7
Justering för bokslutsdispositioner			3,4	
Justering för gjorda avsättningar	-0,6	0,0	-0,6	0,3
Justering för upplösning av bidrag till statlig infrastruktur		0,0		
Justering för övriga ej likviditetspåverkande poster	0,1	0,4	0,1	1,3



EKONOMISK REDOVISNING

Noter

tkr		2016	2015
Not 1	Verksamhetens intäkter		
	Försäljningsmedel	4 691	4 819
	Taxor och avgifter	24 519	22 551
	Hyror och arrenden	8 626	7 554
	Bidrag	81 734	48 028
	Försäljning av verksamhet	2 134	2 588
	Övriga intäkter	467	483
		122 171	86 024
Not 2	Verksamhetens kostnader		
	Personal	-158 637	-152 669
	Material & underhållskostnader	-12 828	-11 253
	Entreprenader & köp av verksamhet	-99 710	-73 704
	Bidrag och transfereringar	-7 343	-7 578
	Bränsle, energi & VA	-10 117	-8 912
	Hyror Leasing & fastighets service	-6 726	-7 555
	Övriga kostnader & avgifter	-15 687	-12 637
		311 049	274 308
Not 3	Skatteintäkter		
	Kommunalskatt	116 117	113 777
	Slutavräkning innevarande år	-583	-100
	Differens slutavräkning föregående år	118	0
		115 652	113 677
Not 4	Bidrag från utjämningsystem		
	Inkomstutjämningsbidrag	39 359	35 304
	Strukturbidrag	5 753	6 060
	Regleringsbidrag	-97	0
	Kostnadsutjämningsbidrag	30 133	31 709
	Utjämningsbidrag LSS	4 285	5 771
	Generella bidrag från staten	12 570	1 600
	därav stöd för att hantera flyktingsituationen*	10 396	1 386
	därav bidrag nyanlända barn	2 173	
	Fastighetsavgift	4 750	4 748
		96 752	85 192

*Bidrag som stöd för att hantera flyktingsituationen (11 782 tkr) periodiserades mellan och 2016 med 1 386 tkr till 2015 och 10 396 tkr till 2016



tkr	2016	2015
Not 5		
Finansiella intäkter		
Utdelning på aktier och andelar	102	6
Ränteintäkter på likvida medel	11	93
Ränteintäkter på kundfordringar	3	4
Ränteintäkter på banktillgodohavanden	18	2
Försäljning av finansiella anläggningar	0	366
Övriga finansiella intäkter	9	12
	143	482
Not 6		
Finansiella kostnader		
Räntor anläggningslån kommunen	-1 054	-1 055
Räntor anläggningslån övertagna från Stift Åselehus	0	0
Ränta på pensionsavsättning	-22	-37
Dröjsmålsränta	-3	-21
Bankkostnader	-55	-55
Övriga finansiella kostnader	-44	0
	1 179	1 167
Not 7		
Jämförelsestörande post		
Återbetalning AFA	0	1 914
Finansiell kostnad förändring av diskonteringsränta	0	0
	0	0
Not 8		
Mark, byggnader och tekniska anläggningar		

tkr	Markreserv	Verksamhetsfastigheter	Fastigheter för affärsverksamhet	Publika fastigheter	Fastigheter för annan verksamhet	Övriga fastigheter	Pågående ny-, till- och ombyggnad	Summa mark, byggn o tekn. anl.
Anskaffningsvärden								
Ingående anskaffningsvärden	4 641	173 424	87 494	57 181	21 658	2 923	4 839	352 160
Årets investeringsutgifter	0	7 050	1 569	4 430	1 529	0	-1 345	13 232
Årets investeringsinkomster		0						0
Försäljningar/utrangeringar	0							0
Omklassificeringar		-15 540	-20 084	-802	11 832			-24 594
Förändring pågående investeringar							0	
Utg ackumulerade anskaffningsvärden	4 641	164 934	68 979	60 809	35 018	2 923	3 494	340 798
Avskrivningar								
Ingående avskrivningar		-108 837	-35 262	-31 208	-15 899	-2 206		-193 412
Försäljningar/utrangeringar								0
Omklassificeringar		18 212	5 385	802	195			24 594
Årets avskrivningar		-5 019	-2 178	-2 098	-1 067	-62		-10 424
Utg ackumulerade avskrivningar		-95 643	-32 054	-32 504	-16 771	-2 268		-179 242
Ingående planenligt restvärde	4 641	64 587	52 232	25 972	5 760	716	4 839	158 748
Utgående planenligt restvärde	4 641	69 291	36 925	28 304	18 247	654	3 494	161 556



Not 9 Maskiner och inventarier

<i>tkr</i>	<i>Maskiner</i>	<i>Inventarier</i>	<i>Bilar och andra transport- medel</i>	<i>Förb.utg på fastigheter ej ägda av kommun</i>	<i>Konst</i>	<i>Övriga maskiner och inventarier</i>	<i>Summa Maskiner och Inventarier</i>
Anskaffningsvärden							
Ingående anskaffningsvärden	4 130	20 923	9 182	628	596	2 264	37 722
Årets investeringsutgifter	315	1 145	2 481			46	3 988
Årets investeringsinkomster							0
Försäljningar/utrangeringar			-314				-314
Omklassificeringar	-304		-566				-870
Förändring pågående investeringar							
Utg ackumulerade anskaffningsvärden	4 142	22 068	10 783	628	596	2 309	40 527
Avskrivningar							
Ingående avskrivningar	-2 396	-14 460	-7 048	-628		-844	-25 376
Försäljningar/utrangeringar			290				290
Omklassificeringar	304	-45	566			45	870
Årets avskrivningar	-381	-1 120	-563			-231	-2 296
Utg ackumulerade avskrivningar	-2 474	-15 625	-6 755	-628		-1 030	-26 512
Ingående planenligt restvärde 20160101	1 734	6 463	2 134	0	596	1 420	12 346
Utgående planenligt restvärde 20161231	1 668	6 443	4 028	0	596	1 280	14 014

	2016	2015
Not 10 Aktier, andelar mm		
<i>Aktier, andelar och instatskapital</i>		
Aktier	156	200
Aktier i kommunens koncernföretag	635	635
Andelar	1 631	1 535
<i>varav totalt kommuninvest insatskapital</i>	<i>1 581</i>	<i>1 484</i>
<i>varav årets förändring kommuninvest insatskapital</i>	<i>96</i>	<i>382</i>
Insatskapital	42	42
Ålandsbanken depå	87	133
<i>Grundfondskapital</i>		
Stiftelsen Åselehus	719	719
	3 270	3 264
Not 11 Långfristiga fordringar		
Åsele nya golfklubb	450	450
Förlagslån Kommuninvest	700	700
	1 150	1 150



tkr	2016	2015
Not 12 Kortfristiga fordringar		
Kundfordringar	7 465	7 291
Interimsfordringar	2 070	2 893
Övriga fordringar	33 072	26 776
	42 608	36 961
Not 13 Eget Kapital		
Ingående eget resultat	120 309	121 194
Kommuninvest uppskrivning insatskapital	96	382
Årets resultat	9 771	-1 267
Utgående	130 176	120 309
Not 14 Avsättningar		
Uppbokad avsättning förtroendevalda	49	433
Avsättning till pensioner exkl ÖK-SAP	1 944	2 048
Avsättning för särskild löneskatt	484	602
	2 477	3 083
<i>Aktualiseringsgrad</i>	97%	97%
Not 15 Långfristiga skulder		
Kommuninvest	53 725	45 825
Handelsbanken	2 700	2 800
Swedbank	7 000	
SBAB	0	
Kortfristig del av långfristiga skulder	-4 100	-3 100
Mottagna Depositioner Renens kabel-TV	103	103
	59 428	45 628
Not 16 Kortfristiga skulder		
Leverantörsskulder	13 610	9 416
Interimsskulder	35 728	28 113
Övriga skulder	9 769	23 537
<i>varav kortfristig del av långfristig skuld</i>	4 100	3 100
	63 208	64 165
Not 17 Pensionsförpliktelser inkl löneskatt		
Ansvarförbindelse IB	97 261	103 132
Försäkring IPR		
Ränteuppräknig	874	900
Basbeloppsuppräknig	544	970
Gamla utbetalningar	-4 016	-4 145
Sänkning av diskonteringsränta	0	0
Aktualisering	-188	-89
Bromsen	0	0
Övrig post	-650	-3 507
Ansvarförbindelse UB	93 825	97 261
<i>Överskottsmedel i försäkringen</i>	87	375



Not 18 Solidarisk Borgen Kommuninvest

Åsele kommun har i augusti 2005 ingått en solidarisk borgen såsom för egen skuld för Kommuninvest i Sverige AB:s samtliga nuvarande och framtida förpliktelser. Samtliga 286 kommuner och landsting/regioner som per 2016-12-31 var medlemmar i Kommuninvest ekonomiska förening har ingått likalydande borgensförbindelser.

Mellan samtliga medlemmar i kommuninvest ekonomisk förening har ingåtts ett regressavtal som reglerar fördelningen av ansvaret mellan medlemmarna vid ett eventuellt ianspråktagande av ovan nämnd borgensförbindelse. Enligt regressavtalet ska ansvaret fördelas dels i förhållande till storleken på de medel som respektive medlem lånat av Kommuninvest i Sverige AB, dels i förhållande till storleken på medlemmarnas respektive insatskapital i Kommuninvest ekonomisk förening.

Vid en uppskattning av den finansiella effekten av Åsele Kommuns ansvar enligt ovan nämnd borgensförbindelse, kan noteras att per 2016-12-31 uppgick Kommuninvest i Sverige AB:s totala förpliktelser till 346 091 313 278 kronor och totala tillgångar till 338 153 308 936 kronor. Åsele Kommuns andel av de totala förpliktelserna uppgick till 185 079 010 kronor och andelen av de totala tillgångarna uppgick till 180 574 386 kronor.

Not 19 Operationella leasingkostnader

Volkswagen	199	257
Toyota Kreditbank	160	126
Office	17	23
Jobbmeal	8	8
DNB Finans	72	72
5 High Innovations AB	155	155
Ricoh	17	17
De Lage Landen Finans	31	31
Ikanobank	11	11
Siemens	11	11
SO Larssons Maskin AB	4	4
	685	715
Framtida Leasingavgifter		
Förfaller inom ett år	95	109
Förfaller senare än 1 år men inom 5 år.	877	1 439
Senare än 5 år		0
Totalt	973	1 549



EKONOMISK REDOVISNING

Redovisningsprinciper

- **Leverantörsfakturor** inkomna efter årsskiftet, men hänförliga till redovisningsåret har bokförts och belastat årets redovisning.
- **Utställda fakturor** efter årsskiftet, men hänförliga till redovisningsåret har fordringsförts och tillgodogjorts årets redovisning.
- **Kostnadsräntor** hänförliga till redovisningsåret men förfallna till betalning under 2017 har skuldbokförts som upplupna räntekostnader.
- **Kostnadsräntor** som betalats under redovisningsåret och är hänförliga till 2017 har fordringsförts som förutbetalda räntekostnader.
- **Intäktsräntor** som influtit efter årsskiftet har fordringsförts som upplupna ränteintäkter och tillgodogjorts redovisningsåret.
- **Förskottsräntor** som influtit under redovisningsåret och som avser 2017 har skuldbokförts.
- **De anställdas fordran** på kommunen i form av sparade semesterdagar och outtagen övertid har skuldförts i balansräkningen.
- **Stats- landstingsbidrag- och EU-bidrag** hänförliga till redovisningsåret men ännu ej influtna har fordringsförts.
- **Sociala avgifter** har bokförts i form av procentuella personalomkostnadspålägg i samband med löneredovisningen.
KPR-personal 41,83 %
Arvodesanställda 31,42 %
- **Lånekostnader** belastar resultatet för den period de hänför sig till
- **Gränsdragning mellan kostnad och investering**
En anläggningstillgång med en ekonomisk livslängd på minst tre år och ett värde på minst ett halvt prisbasbelopp (exklusive moms) ska klassas som investering
- **Avskrivningar:** Avskrivningar av anläggningstillgångar görs efter en bedömning av tillgångens nyttjandeperiod. Huvudsakligen tillämpas följande avskrivningstider:
 - Maskiner och inventarier 5-20 år
 - Fastigheter har komponentvis avskrivning 10-80 år
 - Tekniska anläggningar har komponentvis avskrivning 10-50 år
 - Aktier, andelar och konst avskrivs inte
 - Mark avskrivs inte
 - Övergång till komponentavskrivning: Kommunen har 2014 övergått att dela upp investeringar i fastigheter i komponenter. Rättelser har gjorts tillbaka i tiden för anläggningstillgångar med återstående avskrivningstid 10 år och längre samt bokfört värde över 5 mkr för byggnader resp. över 3 mkr för tekniska anläggningar och anpassats till komponentavskrivning
- **Avsatt pensionsskuld** avseende delar av kompletteringspensionen har gjorts under året i enlighet med KPA:s prognos. Pensionsförpliktelser har tagits upp "inom linjen".
- **Koncernredovisningen** följer regeln att alla företag där kommunen äger 25 % eller mer av aktiekapitalet/andelskapitalet ingår i koncernbokslutet. Proportionell konsolideringsmetod har använts vilket innebär att 100 % av tillgångs- resp. skuldposterna och intäkts- resp. kostnadsposterna har tagits in i koncernbokslutet.



Eliminering inom koncernen har därmed också skett till 100 %. Aktier och grundfondskapital har värderats till anskaffningsvärdet. I förråd inneliggande varor har värderats genom inventering.

- **Hantering av privata medel inom äldreomsorgen**

Anställd personal har hand om handkassor. Eftersom det uppgår till försumbara värden har kommunen med åberopande av väsentlighetsprincipen inte tagit upp dessa i balansräkningen.

Rutiner för hantering av dessa medel finns utarbetade.

- **Operationell leasing**

Se speciell not i årsredovisningen. Kommunen har inte haft någon finansiell leasing under 2016.

- **Periodisering av timanställdas löner**

Utbetalda löner till timanställda som skett under januari 2017 men som upparbetats december 2016, har periodiserats.



VERKSAMHETSBERÄTTELSE

Kommunstyrelsen

Årets ekonomiska resultat (Tkr)	Bokslut 2015	Budget* 2016	Därav Flyktingbudget	Bokslut 2016	Avvikelse 2016
Intäkt	-7 180	-6 983	0	-7 497	514
Kostnad	30 589	29 236	1 800	29 141	95
Nettokostnad	23 409	22 253	1 800	21 645	608
Personalens andel av kostnaden %	50%			56%	
*Inkl. tilläggsbudget samt fördelning bidrag som stöd för att hantera flyktingsituationen					

Verksamhet

Politik

Sedan 2013-01-01 är alla verksamheter samlade under kommunstyrelsen med undantag för myndighetsutövning som utövas av miljö- och byggnadsnämnden.

Huvudmotivet till att samla verksamheterna var att förbättra den politiska ledningen och styrningen och att få en helhetssyn på den samlade kommunala verksamheten.

Administration

Kommunstyrelsens nämndadministration omfattar kommunstyrelsen med utskott, valnämnd, kommunfullmäktige och valberedning samt pensionärs-, trygghets- och ungdomsråd.

Förvaltning

Inom kommunstyrelsens verksamhet kan följande frågor av större betydelse omnämnas.

- Lokalt Företagsklimat

Företagandet är viktigt för kommunens fortsatta utveckling. Åsele Kommun vill vara en bra kommun för företagare att etableras och finnas i. Företagsbesök, frukost- och dialogmöten genomförs under hela året, möten skapar dialog och ökad tillgänglighet till kommunens organisation.

- Ung företagsamhet

Under året har det satsats ytterligare på en ökad aktivitet runt ungt entreprenörskap

och ökad digitaliseringsmedvetenhet kopplat till teknik, utveckling och arbetsmarknad. Insatsen är långsiktig och har koppling mot teknikparken i Vilhelmina samt Umeå universitet.

- Projekt för ökad inflyttning

Aktiviteter för ökad inflyttning från i första hand Holland har bedrivits under året. Kommunen deltog vid integrationsmässan i Holland under 2016. En visningsresa till Åsele för presumtiva inflyttare genomfördes och inflyttarservice bedrevs. Den utvärdering som skett av projektet har varit mycket positiv.

- Destination Södra Lappland

Åsele Kommun har ett samarbete med Dorotea, Vilhelmina och Strömsunds kommuner i form av Destination Södra Lappland AB. Kommunerna arbetar för att stärka besöksnäringen i vår del av inlandet. INTILL-projektet är ett gemensamt projekt som bedrivs av DSL tillsammans med två andra destinationsbolag, Hemavan/Tärnaby samt Gold of Lappland, för att stärka just turismen.

- Kommunal samverkan

Utveckling av samarbetet inom Region 8 med fokus på gemensamma strategiska frågor för inlandet och för positionering av regionen regionalt, nationellt och internationellt. Region 8 består av Åsele, Dorotea, Vilhelmina, Lycksele, Storuman, Sorsele, Malå och Norsjö kommuner. Under 2016 tillkom även Arjeplogs



kommun till Region 8 samarbetet, som nu består av nio kommuner. Storuman har varit värdkommun för Region 8 under 2016 och värdskapet övergår 2017 till Åsele kommun.

- **Samverkan LYST**

Samverkan med gemensam växel, budget- och skuldrådgivning samt konsumentvägledning fortsätter. Ytterligare samverkansområden kan komma att bli aktuella.

- **IT-genomlysning**

Under 2015 påbörjades en genomlysning av IT-verksamheten. Arbetet har pågått under 2016 och ska vara klart våren 2017.

- **Arbetsmarknadsenheten**

I maj 2016 startades Arbetsmarknadsenheten upp och den fick en egen chef i november. Enheten arbetar med frågor som bl.a. rör kommunens framtida kompetensförsörjning och riktas mot arbetssökande ungdomar. Integrationservice som ingår i Arbetsmarknadsenheten har två anställda som arbetar med att integrera utlandsfödda i kommunen. Arbetsmarknadsenheten söker och driver olika projekt, bl.a. ett genom DUA, som är gemensamt med arbetsförmedlingen.

Arbetsmarknadsenheten har fått en god start och goda idéer finns för att kunna att utvecklas kontinuerligt.

Personal

Den totala sjukfrånvaron inom den administrativa verksamheten (kommunstyrelsen, tekniska, miljö o bygg, sociala, tillväxt och utveckling) är 4,2 % vilket är en minskning jmf med 2015 då motsvarande siffra var 5,7 %. Långtidssjukfrånvaron har minskat från 64,2 till 44,3 % under samma period. Under perioden 2017-2021 uppnår 5 medarbetare inom kommunstyrelsens verksamhetsområde pensionsåldern 65 år.

Semesterlöneskulden har ökat med ca 94 tkr och skulden för ej kompenserad övertid har ökat med ca 9 tkr jämfört med 2015.

Räddningstjänsten: Brandmännen har utbildats efter behov.

Ekonomi

Kommunstyrelsen visar ett underskott på ca 1,2 mkr. Ks tilldelades 1,8 mkr för stödverksamhet som inte finns med i budget. Efter justering med dessa pengar blir resultatet ett överskott på ca 0,6 mkr.

De största avvikelserna (> 75 tkr) återfinns inom följande program:

- Kommunstyrelsen - 127 tkr
- IT-genomlysningen - 281 tkr
- KS kontor + 387 tkr
- Utvecklingsmedel + 238 tkr
- Stödverksamhet flykting - 102 tkr
- Arbetsmarknadsenheten - 767 tkr
- Länstrafiken - 78 tkr
- Räddningstjänst - 220 tkr
- Alarmering - 89 tkr
- Projekt medfinansiering + 113 tkr
- Projekt ökad inflyttning - 86 tkr
- Borgen/kundförluster + 100 tkr
- Renen Internet/KabelTV - 640 tkr

Kommunstyrelsen: fler möten ger ökade sammanträdesersättningar

Ks kontor: bl a obesatt tjänst

Arbetsmarknadsenheten: ej budgeterad

Räddningstjänst: oförutsedda reparationskostnader och förbrukningsinventarier

Alarmering: fullserviceavtal larmcentral har inte utdebiterats på andra enheter – kommer att ses över

Projekt medfinansiering: del av projekt utgick

Projekt ökad inflyttning: budgeten räcker inte till både mässan, visningsresan och övrig inflyttarservice

Borgen/kundförluster: inga kostnader

Renen Internet/KabelTV: för högt budgeterade intäkter, högre administrativa kostnader för köp av tjänst (p.g.a. tidsbrist, IT-genomlysningen har varit prioriterad)



Framtid

Kommunstyrelsen med samtliga stödverksamheter står inför flera framtida utmaningar, exempelvis återrekrytering av kompetenser till följd av pensions-

avgångar, en ökad digitalisering och utvecklingen av nya arbetssätt. Nöd- vändiga effektiviseringar/besparingar måste samtidigt genomföras för att klara ekonomin. Att balansera utveckling och ekonomi kan ses som Kommunstyrelsens stora framtida utmaning.



Kommunstyrelsen – uppföljning av verksamhetsmål

Fokusområde	Övergripande mål/ Nämndens egna mål	Nyckeltal/ måluppfyllelse	Kommentar/ analys	Grad av mål- uppfyllelse, 1-5*
MEDBORGARE	Delaktiga medborgare i kommunens utveckling Öka kunskapen om KS verksamhet Utveckla dialogen med olika intressegrupper	Besöksstatistik visar på ca 477 000 besök på hemsidan 2016, en ökning med ca 55 000 jmf 2015. Regelbundna möten med lokala företag. Företagsbesök.	Regelbunden annonsering i ÅseleNytt och uppdatering av info på hemsidan. Ökat antal besök på hemsidan. Fortsatt utveckling av hemsidan. Välkomstbrev till nyinflyttade. Tillfredställande men mera kan göras.	4
	Trygga medborgare Bra hjälp i utsatta situationer Förebygga olyckor		Bra räddningsorganisation Handlingsplaner finns för förebyggande skydd mot olyckor. Har fungerande bra rutiner.	4
VERKSAMHET	Bra kommunal service Bättre tillgänglighet och bemötande Tilltalande utemiljö		Gemensam växel med Lycksele/Storuman innebär att växeln är öppen längre (9 tim mot tidigare 6 tim). Bemanning i Åsele 4 tim/dag.	4
	Främja kommunens utveckling Bättre företagsklimat Ökad framtidstro	Aktivitet för att nå målet att förbättra företagsklimatet.	Möten med lokala företag genomförs. Visa upp Åsele vid mäsas i Holland. Visningsresa för holländare. Nyhetsbrev till företagen, gemensamt med Handeln, Företagarna och ÅNS	3
PERSONAL	Friskare personal Minskad sjukfrånvaro		Sjukfrånvaron har ökat från 3,4 % till 4,2 % för KS. Friskvårdscheckar till medarbetarna och möjlighet till friskvårdstimme finns.	3
	Kompetent och flexibel personal		Utbildning/kompetensutveckling efter behov	3
EKONOMI	Bättre budgetföljsamhet och måluppfyllelse	Minska budgetavvikelsen	Budgetavvikelsen för 2016 var hög. Flera anledningar bidrog, t ex inrättande av arbetsmarknadsenhet, kostnader för den ökade flyktinginströmningen, välfärdspengar mm	3
	Kostnadseffektiv verksamhet		Allmän ekonomisk återhållsamhet gäller	3

1 = Inte möjligt att utvärdera
4 = Förbättring

2 = Försämring
5 = Målet uppfyllt

3 = Tillfredställande



VERKSAMHETSBERÄTTELSE

Tekniska

Årets ekonomiska resultat (Tkr)	Bokslut	Budget	Bokslut	Avvikelse
	2015	2016	2016	2016
Intäkt	-36 883	-38 215	-38 210	-5
Kostnad	48 884	47 545	48 036	-491
Nettokostnad	12 000	9 330	9 826	-496
Personalens andel av kostnaden %	27%		31%	

Verksamhet

GVA

Ett antal vattenläckor i Fredrika, Åsele och Gafsele inträffade under året.

Insatser i form av akuta åtgärder vid vattenverken i Östernoret och Fredrika blev nödvändiga för att säkerställa kvaliteten på det levererade vattnet.

Renoveringen av vattenverket i Fredrika kommer att fortgå under 2017.

Arbetet med upprättandet av vattenskyddsområden kring våra anläggningar kommer att fortsätta under 2017, hittills nedlagda kostnader har belastat driften på våra vattenverk och ytterligare medel för genomförandet kommer att behöva tillskjutas.

Även under 2016 blev pumpstationer renoverade, 1st. i Åsele och 1st. i Fredrika. Ett jämförelsevis stort antal reparationer i allmänbelysningsnätet har utförts.

På detta område har ett arbete med förnyelse och omstrukturering påbörjats. Ett antal gator har till vissa delar fått nytt slitlager så kallad toppning och vi har utfört ny beläggning och asfaltreparationer på ett antal punkter runt om i tätorten och i Fredrika.

De återkommande vädersvängningarna för med sig högre kostnader för sandning än normalt, kostnader som dessutom återkommer i timmar för uppsamlandet.

Handelsytan vid nedre parken blev färdigställd under hösten, användandet sköts av marknadskontoret.

Fastighet

Efter genomförda energibesparande åtgärder har ett positivt resultat nu börjat avspeglas på vissa fastigheter.

Av de tre fastigheter som planerades att avyttra är det en fastighet som ska ut till försäljning. En genomlysning av kommunens fastighetsbestånd och verksamheternas lokalbehov är påbörjad med avsikt att få så stor nyttjandegrad som möjligt i lokalerna.

En stor verksamhetslokal på Blåviken har stått tom en längre tid, den har delats av och hyrs nu ut till två företag.

Delar av det periodiska underhållet har gått till nya balkonger på avd. Svalan, Åseborg, ommålning av fasad och fönster på förskolan Renen, skärmtak och sidoväggar till entrén till Åseborg, carport till hemtjänstens bilar i Fredrika.

Bastun i ett av omklädningsrummen i simhallen förstördes av en brand vilket belastade simhallens budget negativt. Vi har också fått byta ut mät och reglerutrustningen till simhallens bassäng för klorering.

Under det gångna året har följande planerade åtgärder och investeringar utförts:



ÅSELE KOMMUN

- Reservkraftscontainer till äldreboenden Åseborg och Duvan.
- Nytt brandskydd på Hembygdsområdet.
- Energisparåtgärder har genomförts främst med inriktning på byte av belysningsarmaturer och reglering av ventilationsaggregat i ett flertal fastigheter.
- Nytt staket till demensboendet Tallmon.
- Ny vikvägg till sporthallen.
- Passersystem till Åseborg, etapp 1
- Renovering av 2st avloppspumpstationer.
- Bergsgatan Etapp1 färdigställdes.
- Bergsgatan Etapp2 påbörjades.
- Uppförandet av traktorgarage och sandlada i Fredrika påbörjades.
- Inköp av skärmtak till förrådet.
- Inköp av beg. servicefordon 2st
- Nya gräsklippare Fredrika.

Personal

Följande personal grupper ingår i budget för tekniska avdelningen:

Fastighetsskötare, lokalvårdare, yrkesarbetare, tjänstemän och tillfälligt anställda.

Sjukfrånvaron för dessa grupper har sammantaget varit 11,4 % under 2016.

Ekonomi

Årets resultat ligger på 496 tkr sämre än budgeterat på grund av ej genomförda fastighetsförsäljningar. Vi har haft ett antal större reparationer på sopbilen och lastbilen under året. Den gångna vinterns väderförhållanden har haft en hög belastning på vinterväghållningen.

Framtid

En av de viktigaste arbetsuppgifter som ligger på tekniskas bord är tveklöst energisparåtgärder i kommunens fastigheter och anläggningar. Stora investeringar kommer att drabba tekniska avdelningen i form av byte av VA-nät då

nätet är ålderstiget och bitvis i mycket dåligt skick. Investeringskostnaderna kommer att bli mycket höga då VA är en dyr verksamhet.

Delar av fastighetsbeståndet kommer inom en snar framtid även att drabbas av höga underhållskostnader då tidigare års underhåll uteblivit på grund av dålig ekonomi. I framtiden krävs det att alla verksamheter med dess anställda genom information och utbildning bidrar med "sitt strå till stacken" för lägre förbrukning av el, värme och drivmedel.

Faktorer med stor påverkan på vår verksamhet.

- Kostnadsutvecklingen på de olika energislagen visar ingen tendens till avmattning varför energisparåtgärder måste ha högsta prioritet för att motverka stigande energipriser.
- Ständigt ökade myndighets- och miljökrav påverkar verksamhetens
- kostnader och personalens arbetsbelastning negativt. Exempel på detta är: renhållning, vatten, avlopp, ventilation, fastighetsansvar mm.
- Behovet av underhållsåtgärder på våra fastigheter och anläggningar är och kommer med dagens ekonomiska prognoser att vara större än vad vi kan åtgärda.
- Kostnaden för bostadsanpassning tenderar att fortsatt ligga på en mycket hög nivå



Tekniska avdelningen Uppföljning Verksamhetsmål

Fokusområde	Övergripande mål/ Nämndens egna mål	Nyckeltal/ måluppfyllelse	Kommentar/ analys	Grad av mål- uppfyllelse, 1-5
MEDBORGARE	Delaktiga medborgare i kommunens utv.		Öppna möten har genomförts under året med möjlighet för medborgare åsikter	3
	Trygga medborgare		God vattenkvalitet Vinter/Sommarväghållningen håller en hög kvalitet. God jourverksamhet	3
VERKSAMHET	Bra kommunal service		Väl fungerande renhållningsverksamhet. Uthyrning av maskiner och utrustning från kommunens förråd.	3
	Främja kommunens utveckling			1
PERSONAL	Friskare personal		Ett antal långtidssjukskrivningar har medfört att sjukfrånvaron på vår personal uppgår till 11,4 %	2
	Kompetent och flexibel personal		Mycket flexibel personal. Utbildningar för arbetsledare, fastighetsskötare, GVA personal samt lokalvård planeras.	3
EKONOMI	Bättre budgetföljksamhet och måluppfyllelse		Årets resultat slutade på -496 065 sämre än budget.	2
	Kostnadseffektiv verksamhet		Flexibel personal. Energisparåtgärder.	3

* 1=Inte möjligt att utvärdera

2=Försämring

3=Tillfredställande

4=Förbättring

5=Målet uppfyllt



VERKSAMHETSBERÄTTELSE

Tillväxt och Utveckling

Årets ekonomiska resultat (Tkr)	Bokslut 2015	Budget* 2016	Därav Flyktingbudget	Bokslut 2016	Avvikelse 2016
Intäkt	-3 595	-2 983	0	-4 317	1 334
Kostnad	11 349	12 683	2 000	14 844	-2 161
Nettokostnad	7 754	9 700	2 000	10 527	-827
Personalens andel av kostnaden %	54%			45%	
*Inkl. tilläggsbudget samt fördelning bidrag som stöd för att hantera flyktingsituationen					

Ekonomi

Tillväxt och utveckling redovisar inklusive ”flyktingmedel” ett underskott på 827 tkr. Underskottet exklusive ”flyktingmedel” 900 tkr är fördelat på programnivå, enligt följande:

- **Gemensam verksamhet, 30**
Redovisar ett underskott med – 78 tkr.
- **Idrotts- och fritidsanlägg, 32**
Redovisar ett underskott med - 439 tkr.
- **Turistverksamhet, 33**
Redovisar ett underskott med - 606 tkr.
- **Fritidsgårdar, 34**
Redovisar ett underskott med – 535 tkr.
- **Allmän fritidsverksamhet, 35**
Redovisar ett överskott med 402 tkr.
- **Bibliotek och allmän kultur, 36**
Redovisar ett överskott med 355 tkr.
- **Stöd till studieorganisationer, 37**
Enligt budget.

Underskott i program 32 är kopplat till stora inköp av förbrukningsvaror vid sim och sporthall samt höga tim- och vikariekostnader. Även inköp av begagnad spolmaskin till ishallen har bidragit till det höga ekonomiska utfallet.

Underskottet i program 33, turistverksamhet, beror på den satsning som genomfördes under Åsele Marknad. Ökade konkurrensen ställer högre krav på arrangemanget för att attrahera besökare till orten. Artister, upplevelser och marknadsföring är kostnadstunga poster i program 33.

Underskott i program 34 hänger ihop med konteringen av hyra för fritidsgården, resurserna finns under program 35 därav ett överskott.

Överskottet inom program 36 beror på att verksamheten till viss del finansierades av ”flyktingmedel” samt att Kulturhusets verksamhet har kostnadstäckning.

Den tillfälliga ramökningen skapad positiva effekter för verksamheten i stort

Verksamheten har ett stort underskott

Verksamheten har under året jobbat med formerna för den nya organisationen samt hur de ekonomiska resurserna ska fördelas mellan enheterna för att täcka upp förändringarna.



Personal

Sjukfrånvaron har det senaste året varit låg. Antalet anställda vid årets slut är 15 personer som tillsammans med andra kommunala tjänstemän sköter och driver anläggningar och verksamheter.

Under året har en nya medarbetare rekryterats efter att personal har avslutat sin anställning

Tillväxt och utveckling har köpt tjänster från ÅNS för enhetens chefskap.

Enheten har anställda som är tjänstledig för studier,

Personalen har deltagit i utbildningar som behövs för att hålla sig uppdaterad med verksamheten.

Verksamhet

Bibliotek

Under hela 2016 har antalet besök och utlån ökat främst från asylsökande och andra flyktinggrupper. Det har anordnats språk kaféer i svenska och på engelska varannan

Skolbiblioteket på Centralskolan tömdes under året i samband med att folkbiblioteket blev ett integrerat folk- och skolbibliotek. Integreringen skedde både i Fredrika och i Åsele. I Fredrika flyttades biblioteket till nya lokaler.

Några aktiviteter som verksamheten har genomfört är sagostunder, riktade både till svenska och utländska barn. Bebisträffar, för barn och föräldrar, mediaklubb för barn i mellanåldern, Författarbesök och ett antal föreläsningar.

Verksamheten anpassar sin verksamhet allt eftersom utvecklingen sker, exempel på det är: påbörjad övergången från SAB klassificeringssystem till det nationella systemet Dewey. Genomförd upphandling av nytt biblioteksdatasystem samt att all kommunens konst är införd i databasen Sofie.

Statistik för året: Antal besök i biblioteken är 21 718 stycken och av dessa har det lånats ut 41 757 stycken artiklar. Antalen utlån per invånare är 14,7 stycken.

Sim och sporthall

Under 2016 har sim och sporthallen genomgått ett antal mindre renoveringar, dambastu, utrustning för vattenrening och omklädningsrum i sporthallen. Vattenreningen orsakade ett antal driftstörningar som medförde att simhallen stängdes, felet är

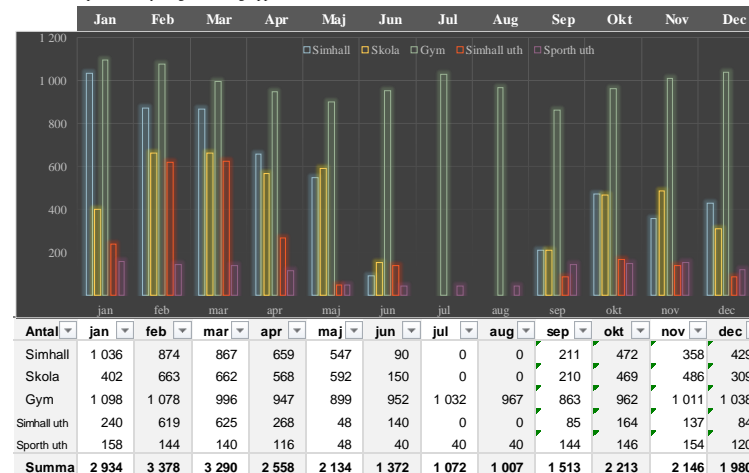
avhjälpt och ny utrustning installerades i slutet av året.

Uthyrningarna har varit många i snitt 33 grupper/vecka i sporthallen och 4 grupper/vecka i simhallen

Antal besökande i simhallen är inte tillfredsställande, kunderna önskar lite varmare vatten i bassängerna, att höja temperaturen skulle öka antalet badgäster. Aktiviteter/lekutrustning för badgästerna är också efterfrågat. I övrigt för vi bra respons av våra badgäster som tycker att det är rent och snyggt på simhallen, rent i bassängen och att vi slutade sälja godis och istället säljer badkläder och övriga tillbehör till badet.

Besöksstatistik 2016

Simhall, skola, gym, uthyrningar simhall = antal personer
Sporthall uthyrningar = antal grupper/månad



Turism och fritid

Har under året genomfört ett antal investeringsåtgärder samt påbörjat ett antal som kommer att slutföras under 2017.

Åsele Marknad har under året utvecklats och prövat ett nytt festområdeskoncept, utfallet var positivt, och en fortsatt utveckling av konceptet påbörjades i slutet av året.

Fisketurism och sportfiske har under året prioriterats för att skapa en stabil plattform att bygga vidare på. Insatser och finansieringsupplägg har planerats inför nästkommande år.

Fritidsanläggningar, elljusspår, Åslia, samt liftsystem i fredrika har förbättrats och renoverats. I Åsliabacken har en större insats påbörjats för att möjliggöra en längre säsong. Detta tillsammans med Länsstyrelsen som är medfinansierar.



Lokala prioriteringar turism

1. Fortsatt satsning på arrangemangen Åsele Marknad, Åsele Vintermarknad, Nattöppet samt de möjligheter som digitaliseringen av Kulturhuset medför.
2. Utveckling av friluftsanläggning för vinteraktiviteter samt fokus på förlängning av säsong och mernyttjande av anläggningar under ”ickesäsong”
3. Fortsatt satsning på jakt, fiske och naturturism tillsammans med Destinationsbolaget (DSL).
4. Utveckling och marknadsföring av lokala besöksmål för ökad attraktivitet och besöksfrekvens

Framtid

Idrotts-och fritidsanläggningarna är en resurs för medborgare och besökare i kommunen. Nya och befintliga mötesplatser kommer att vara viktiga i framtiden dels för den enskilde medborgaren men även för besökare och arrangörer. För att kunna locka till sig arrangemang i framtiden måste

anläggningarna motsvara de krav som omvärlden ställer, vilket gör att kraven på teknik, flexibilitet och service ökar. Anläggningarna bör vara en attraktiv plats att besöka och träffas på.

Kommunen är med i destinationsbolaget, ”Destination South Lapland”, tillsammans med Strömsund, Dorotea och Vilhelmina kommuner. Syftet är att sälja och marknadsföra området.

En konkurrenskraftig utveckling av rese- och turistindustrin i Åsele är resurskrävande både vad det gäller investeringar som drift. För en fortsatt positiv utveckling krävs ett systemtänkande grundat på samverkan och helhetssyn. För att turistverksamheten skall fortsätta att utvecklas krävs att kommuner går ihop och arbetar med en gemensam strategi. Destination South Lapland är en samverkansform som kan utvecklas vidare i framtiden.

Med hänsyn till den omvärldsutveckling som sker kommer det fortsatt att vara en stor efterfrågan på attraktiva mötesplatser. Bibliotek, sim och sporthall har en betydande roll för att kunna tillgodose de behov som efterfrågas av bland annat flyktingar.



Tillväxt och utveckling – uppföljning/verksamhetsmål

Fokusområde	Övergripande mål/ Nämndens egna mål	Nyckeltal/ måloppfyllelse	Kommentar/ analys	Grad av mål- uppfyllelse, 1-5
MEDBORGARE	Delaktiga medborgare i kommunens utv. Kommuninvånarna skall ha tillgång till kultur-och fritidsverksamhet. Ökad samverkan mellan Föreningslivet och kommunen.	Öka antalet kommuninnevånare som deltar i föreningsverksamhet. Minst en träff per år	Olika arrangemang genomförda där kommuninnevånarna varit inbjudna. Ett antal träff med föreningslivet är genomförd.	4
	Trygga medborgare Anläggningarna skall erbjuda en attraktiv miljö för friskvård, träning kultur och rekreation. Handikappanpassningen ökas genom samarbete med handikappas org. och tekniska avdelningen	Nöjda kommuninnevånare Minst en träff per år mellan parterna.	Samverkan med olika avdelningar bl.a. Tekn avd.	4
VERKSAMHET	Bra kommunal service Bidrag och taxor skall stimulera till ett brett och varierat föreningsliv över hela kommunen, oavsett kön. Öka informationen till allmänheten och föreningslivet	Taxorna skall inte överstiga grannkommunernas. Annonser minst 4ggr i Åsele Nytt. Utskick av föreningsnytt minst 2ggr per år.	Taxorna är inte högre än grannkommunernas Annonserar tillsammans med andra förvaltningar 4 ggr/år.	3
	Främja kommunens utveckling Ökad kvalitet Nöjdare personal	Medarbetarsamtal med all personal	Medarbetarsamtal har genomförts med all personal.	4
PERSONAL	Friskare personal Inflytande Delaktighet Trivsel	Hälsotal	Sjuktalen är fortsatt låga Motion på arbetstid Friskvårdcheckar	4
	Kompetent och flexibel personal Uppmuntra kompetens Studiebesök. Ta tillvara specialkunskap. Återkoppling Möjlighet att påverka	Arbetsplatserna beslutar om egna förändringar	Enheterna har stora möjligheter att påverka verksamhetens utförande. Personal har ökad möjlighet till kompetensutveckling	4
EKONOMI	Bättre budget-följsamhet och måloppfyllelse Medvetenhet Kvalitets-säkring och analys Delaktighet Tydligare mål	Budgetföljsamhet i procent	Budgetföljsamheten är utvecklingsbar,	2



	Kostnadseffektiv verksamhet Kvalité och prestation Utbildning Medvetenhet Kunskap	Nyckeltal Samordning av inköp	Samordning av inköp mellan Dorotea och Vilhelmina sker inom turismen. Förbättringar inom inköp ska utvecklas	3
--	--	----------------------------------	---	---



VERKSAMHETSBERÄTTELSE

Barn och Utbildning

Årets ekonomiska resultat (Tkr)	Bokslut	Budget*	Därav	Bokslut	Avvikelse
	2015	2016	Flyktingbudget	2016	2016
Intäkt	-2 374	-2 049	0	-10 307	8 258
Kostnad	56 010	64 687	4 500	68 188	-3 501
Nettokostnad	53 636	62 638	4 500	57 881	4 757
Personalens andel av kostnaden %	66%			60%	
*Inkl. tilläggsbudget samt fördelning bidrag som stöd för att hantera flyktingsituationen					

Verksamhet

Verksamheten inom Barn och utbildnings olika områden har skett utifrån lag, förordning och läroplaner för de statligt reglerade områdena och utifrån

kommunala mål när det gäller frivillig verksamhet.

Nyckeltal

	2014				2015			
	Grundskola - Skolmältider kostnad/elev	Grundskola - Undervisning kostnad/elev	Elever behöriga till gymnasiet.	Kommunal förskola - Kostnad/ inskrivet barn	Grundskola - Skolmältider kostnad/elev	Grundskola - Undervisning kostnad/elev	Elever behöriga till gymnasiet.	Kommunal förskola - Kostnad/ inskrivet barn
Dorotea	-	-	85,5%	127 700	11 100	69 600	78,9%	126 400
Malå	5 200	72 800	87,9%	129 000	4 500	76 100	82,6%	140 000
Sorsele	6 900	78 700	64,2%	146 400	8 000	87 000	70,6%	144 500
Åsele	7 000	55 800	73,5%	148 900	6 700	54 100	76,5%	149 900
Länet	7 500	57 200	80,9% *)	140 800	7 000	52 200	80,2% *)	141 600

Källa: Skolverket. *) Glesbygdskommuner.



Personal Sjukfrånvaro

Nyckeltal	I förhållande till	%	År
Total sjukfrånvarotid	Sammanlagd ordinarie arbetstid	6,2 6,4 5,0	2016 2015 2014
Summa tid med långtidssjukfrånvaro, d v s sjuktillfällen med 60 dagar eller mer	Total sjukfrånvarotid	41,9 43,4 46,0	2016 2015 2014
Summa sjukfrånvarotid för kvinnor	Sammanlagd ordinarie arbetstid för kvinnor	6,5 6,8 5,2	2016 2015 2014
Summa sjukfrånvarotid för män	Sammanlagd ordinarie arbetstid för män	4,6 4,2 3,4	2016 2015 2014
Summa sjukfrånvarotid i åldersgruppen 29 år eller yngre	Sammanlagd ordinarie arbetstid i åldersgruppen 29 år eller yngre	7,9 6,7 2,2	2016 2015 2014
Summa sjukfrånvarotid i åldersgruppen 30-49 år	Sammanlagd ordinarie arbetstid i åldersgruppen 30-49 år	5,0 3,1 4,0	2016 2015 2014
Summa sjukfrånvarotid i åldersgruppen 50 år eller äldre	Sammanlagd ordinarie arbetstid i åldersgruppen 50 år eller äldre	6,6 8,6 6,1	2016 2015 2014
Tillgänglig ordinarie arbetstid omräknat till heltidstjänster		89,5 79,9 79,9	2016 2015 2014

Trenden med minskade långtidssjukskrivningar (mer än 60 dagar) fortsätter, vilket måste betecknas som positivt. Korttidssjukfrånvaron har minskat något, 0,2 % jämfört med 2015. Frånvaron

i åldersgruppen 29 år eller yngre är fortsatt hög och har ökat med 1,2 %. Endast ett fåtal personer är anställda i åldersgruppen vilket måste beaktas i analysen. Även åldersgruppen 30-49 år visar en ökning av frånvaron.

Ekonomi

Program	Budget 2016	Utfall 2016	Avvikelse
40 Gem. verksamhet	2 433	2 284	+149
41 Obl. skolverksamhet	28 870	29 696	-826
42 Förskola	9 077	9 3317	-240
43 Förskoleklass	586	618	-32
44 Frivillig verksamhet	498	571	-73
45 Frivilliga skolformer	16 674	16 232	+442
SUMMA	58 138	58 718	-580



Verksamhetens resultat för 2016 inkl förändring av semesterlöneskulden är -580 kkr.

Program 40: Överskottet 149 tkr kan hänföras till kontorets övriga kostnader och fortbildning.

Program 41: I programmet finns ett antal avvikelser på objektsnivå med över- eller underskott. Totalt visar programmet, som omfattar närmare 29 mkr, ett underskott på 826 tkr. Skolskjutsar -232 tkr, interkommunala ersättningar till andra kommuner -322 tkr, lärarlönelyftet -190 tkr, lokalvård Åsele Centralskola -109 tkr.

Program 42: Förskolan visar 240 kkr i underskott. Interkommunala ersättningar

för barn i annan kommuns förskola blev ca 275 kkr högre än budgeterat.

Program 44: Musikskolan visar ett underskott på 73 tkr, i huvudsak personal då förändringen i antalet tjänster genomfördes först from ht -16.

Program 45: De frivilliga skolformerna visar ett överskott på 442 kkr. Färre elever i gymnasiesärskolan har gett ett överskott på 456 tkr, även objekten för grundläggande vuxenutbildning, gymnasial vuxenutbildning och såröv redovisar överskott, totalt med 529 tkr. Gymnasieskolan redovisar ett underskott på 416 tkr och SFI underskott med 126 tkr.

Redovisning av organisationen för mottagande av nyanlända i förskola, grundskola och sfi 2016

Riktat statsbidrag för mottagande 2,4 milj kr + välfärdsmedel 2,1 milj = 4,5 milj. (Flyktingbudget)

Under året återsökta schablonersättningar 6,5 milj kr barn och elever i förskole-, grundskole- och gymnasieåldern.

SKOLFORM	ORG	ORG	2016	BERÄKNAD
Personal	Vt 2016	Ht 16		KOSTNAD I KKR
	(heltider)			2016
Förskola	3,0	1,5	2,3	850
Grundskola	6,75	7	6,9	3 100
Sfi	1	1	1	550
Övrig personal	1,10	1,10	1,10	600
Skolledning				
Kurator				
Skolsköterska				
Syv				
Skolrestaurang				
Antal	11,8	10,6	11,2	5 100
årsarbeten				
Övriga				500
kostnader				
			Summa:	5 600



Framtiden

Antalet elever i gymnasieskolan ökar fram till 2019 vilket innebär en successiv ökad interkommunal kostnad.

Antalet barn/elever i för- och grundskola kan komma att öka de närmaste åren beroende på hur mottagandet av nyanlända utvecklas. Beredskap för utöka att personalorganisationen i samtliga verksamheter måste beaktas. Ökat antal pensionsavgångar fram till 2019 innebär att Skolchef

nyrekryteringar kommer att bli nödvändiga.

Tillströmningen av elever till vuxenutbildning och Sfi bedöms öka främst med anledning av mottagande av nyanlända.

Reinhold Näsström



Mål

Medborgarperspektiv

De i målen angivna informationsinsatserna är genomförda, elevernas inflytande genomfört och elev-försäkringen håller angiven nivå.

Verksamhet

Andelen behöriga elever till gymnasieskolan uppnås, gymnasievalet har

genomförts och tillgängligheten på förskolan har uppnåtts.

Personal

De planerade aktiviteterna runt trivsel, delaktighet och inflytande har genomförts. Fortbildningsaktiviteter har genomförts enligt plan. Hälsotalet har förbättrats.

Ekonomi

De ekonomiska målen, ekonomisk redovisning och rapporter har genomförts.

Fokusområde	Övergripande mål/ Nämndens egna mål	Nyckeltal/ måluppfyllelse	Kommentar/ analys	Grad av mål- uppfyllelse, 1-5
MEDBORGARE	Delaktiga medborgare i kommunens utveckling <i>Föräldrasamverkan</i> <i>Föräldrainformation om kommunens näringsliv</i>	Dialog, minst 2 möten per år. Information, ett möte med föräldrar och elever i år 9.	Av verksamheten planerade möten med föräldragrupper. Föräldramöte inför valet till gymnasiet.	5
	Trygga medborgare <i>Elevers och barns inflytande</i> <i>Elevförsäkring för elever</i>	Information, minst en gång per år. Information, samtliga barn i förskola och grundskola.	Elevenkät beträffande trivsel, arbetsmiljö mm. Försäkring mot olycksfall på skoltid och fritid.	5
VERKSAMHET	Bra kommunal service <i>Barnomsorg tillgänglig inom fyra månader</i> <i>Syskon i förskolan på samma avdelning</i>	Kompetens och volym. Statistik. Tillgänglighet, minst 75%.	Information till nämnden. Information till nämnden.	5
	Främja kommunens utveckling <i>Behöriga elever till gymnasieskolan</i> <i>Elever får fritt välja gymnasieskola utifrån eget intresse och val</i>	Kvalitet och kompetens. Minst samma andel som kommungruppen. Kvalité. Antal elever utanför samverkansområdet.	Anpassad organisation utifrån ett elevperspektiv. Information till nämnden.	5



PERSONAL	Friskare personal	Inflytande, delaktighet, trivsel. Hälsotal.	Medarbetarsamtal, rehabiliteringsträffar, friskvård, motion på arbetstid, personalbefrämjande åtgärder. Ökad korttidsfrånvaro beror på ökning av sjukdom av somatisk karaktär	4
	Kompetent och flexibel personal	Uppmuntra kompetens, studiebesök, ta tillvara specialkunskap. Återkoppling, möjlighet att påverka. Förskolan 3 dagar, grundskolan 16 dagar.	Fortbildning/planering	4
EKONOMI	Bättre budgetföljsamhet och måluppfyllelse	Medvetenhet, kvalitets-säkring och analys. Delaktighet, tydligare mål. Nyckeltal.	Omvärldsanalys, nämndsinformation KF, regelbundna rapporter Ekonomisk rapport vid varje sammanträde.	5
	Kostnadseffektiv verksamhet	Kvalité och prestation, utbildning, medvetenhet, kunskap. Kostnad/förskoleplats, kostnad/grundskoleelev.	Utbildning, presidieträffar, uppföljning. Redovisning nämnden.	5

* 1=Inte möjligt att utvärdera
4=Förbättring

2=Försämring
5=Målet uppfyllt

3=Tillfredställande



VERKSAMHETSBERÄTTELSE

Sociala

Årets ekonomiska resultat (Tkr)	Bokslut 2015	Budget* 2016	Därav Flyktingbudget	Bokslut 2016	Avvikelse 2016
Intäkt	-49 723	-47 199	0	-73 866	26 667
Kostnad	137 335	134 563	4 200	162 238	-27 675
Nettokostnad	87 612	87 364	4 200	88 371	-1 007
Personalens andel av kostnaden %	56%			48%	
*Inkl. tilläggsbudget samt fördelning bidrag som stöd för att hantera flyktingsituationen					

Ekonomi

Resultatet för 2016 visar på ett underskott på 1 007 tkr inkl flyktingmottagningen och fördelas på programnivå enligt följande:

Program 50 Gemensamverksamhet

Totalt ett underskott på 1 314 tkr.

Kontor IFO har under 2016 köpt tjänster ”socialsekreterare” för 300 tkr.
Rekryteringskostnader för 765 tkr.
Konsult tjänster 326 tkr.

Program 52/Vård SoL och HSL

Totalt ett underskott på 3 499 tkr.

Hemtjänsten

Hemtjänsten gjorde om sitt schema för att anpassas till neddragningarna 2015, vilket gett ett överskott på 392 tkr.
Tillkommande SoL 0-64 underskott 1143 tkr

Produktionsköket

Produktionsköket visar ett överskott på 392 tkr. Ny köksorganisation med sammanslaget skolkök och köket stugan har fastställts.

Åseborg

Åseborg visar ett underskott på 1 046 tkr.
Personalkostnader

Tallmon

Visar ett underskott på 246 tkr.
Personalkostnader

Nattpatrull

Visar ett underskott på 15 tkr.

Stugan

Stugan har ett underskott på 153 tkr. Detta beror på personalkostnader. Ökad beläggning i korttidsboende gör att förstärkning behövs vissa perioder.

Medicinska enheten

Särskilt boende medicinska enheten har ett överskott på 23 tkr

Duvan

Duvan påbörjade renoveringsarbete för att fräscha upp lokalerna och byta ut möbler vid entrén, ny kyl/frys samt nytt vilorum för personal. Sjuksköterskorna fick nytt arbetsrum och nya lägenheter byggdes/återställdes. Se hemtjänsten ovan.

Öppen verksamhet

Öppen verksamhet gör ett underskott på 73 tkr.

Hemsjukvården

Hemsjukvården gör ett underskott på 104 tkr.



Program 53 LSS

Verksamheten visar ett underskott på 1 562 tkr.

Program 54 Färdtjänst

Färdtjänst och riksfärdtjänst gav ett överskott på 103 tkr. Minskad riksfärdtjänst.

Program 55 Öppenverksamhet

Visar ett överskott på 2 020 tkr. Placeringar i boenden (familjehem) flera tillkommande fall under året.

Program 56 Institutionsvård

Institutionsvården visar ett underskott på 928 tkr.

Program 57 Ekonomiskt bistånd

Visar ett överskott på 164 tkr. Flera antal bidrags sökande under året. Flera utan egen försörjning kommer in i systemet, även flyktingmottagandet har ökat belastningen på försörjningsstödet.

Program 58 Familjerätt

Visar ett underskott på 7 tkr.

Program 59 Arbetsmarknadspolitiska åtgärder

Visar ett överskott på 3 521 tkr. Här redovisas flyktingmottagandets ökade kostnader, vilka täcks av mottaget särskilt stöd från staten med motsvarande belopp. Här ligger tillskottet på välfärdspengarna.

Personal

Den totala sjukfrånvaron har ökat jämför med föregående år från 7,2% till 12,7% 2016. Under 2016 har långtidsfrånvaron ökat från 43,2% till 53,7%. Men förvaltningens mål om total minskad sjukfrånvaro med 2 % har inte uppnåtts.

Tillgången till personal, med eller utan utbildning, är ansträngd inom hela äldre- och

handikappomsorgen. Allt oftare konverteras vikarierande personal, utan omsorgsutbildning, över till en tillsvidare tjänst inom kommunen. Frågan om vårdbiträdeutbildning har diskuterats inom Omsorgs- Utbildningsutskottet.

Ledningsorganisation

Under 2016 har flera vakanser förevarit inom ledningsorganisationen. I slutet av året tillträdde nya enhetschefer och 4 enhetschefer bildade ny ledningsorganisation tillsammans med biståndsbedömare och samordnare. Omorganisation gjordes med flytt från tingshuskolans lokaler till Servicehuset Åseborg.

Verksamhet

Äldreomsorg

Stugans särskilda boende har under året haft hög belastning på korttidsplatser.

Utbildningsinsatser 2016

Arbetsledarutbildning

Dokumentationsutbildning för baspersonal inom äldre och handikappomsorg. Boendestöd/Träffpunkten avslutade sina utbildningar som de gått under hösten 2015 och våren 2016 inom stödet för psykiatrisamordning för region 8. MI och Risk och skydds utbildning, Signs of Safety har genomförts för socialsekreterare i samarbete med Vilhelmina kommun.



Individ och familjeomsorg

Individ- och familjeomsorgen har under året haft stort fokus på rekrytering av medarbetare samt förebyggande arbete för att minska placeringskostnader. På grund av vakanser har köp av konsulttjänster under året belastat IFO.

Under 2016 har verksamheten rekryterat en socialsekreterare och en kanslist.

Kommunen har deltagit i kommunsamverkan Region 8 avseende rekrytering, utbildning och handledning av familjehem. Rekrytering av kontaktfamiljer har intensifierats och resulterat i fler uppdragstagare vilket gett möjlighet till utökade stödinsatser inom orten. Samverkansarbete har implementerats med skola och landsting gällande HLT samverkan med förebyggande insatser. Utbildning för föräldrastöd har gjorts och föräldrastödsutbildning har genomförts avseende både ABC och "Älskade, Förbannade, Tonåring".

Samordnare för ANDT och BRÅ är tillsatt i kommunen. Undersökning över ungdomars drogvanor och sociala situation har genomförts för andra året. Resultatet utgör underlag i det fortsatta arbetet att utveckla ett samordnat och långsiktigt drogförebyggande arbete i kommunen.

Samverkansöverenskommelse har gjorts mellan polismyndighet och kommun och resulterat i uppstartande av lokal operativ samverkansgrupp-*Förebyggargruppen* mellan IFO, skola, polis, landsting, kyrka och fritidsgård för fortsatt utveckling av förebyggande arbete.

Samverkansavtal med landsting och individ- och familjeomsorg har fastställts gällande nationella riktlinjer för missbruksvård.

På grund av den intensiva flyktingströmmen hösten 2015 har

kommunen haft ett högt mottagande av ensamkommande barn och har nu socialtjänstansvar för 77 barn, 30 av dessa är placerade utanför kommunen. Flyktingsekreterare har haft fokus på placering och uppföljning av dessa barn under hela 2016.

Kommunen har i AME:s regi startat upp Integrationssamordning i kommunen som övertagit handläggning gällande nyanlända, kommunplacerade och anhöriginvandring. Arbete har förevarit avseende överföring av pågående ärenden och stöd i uppstartande av Integrationssamordningen. Kommunen har tagit emot 10 kommunplaceringar under året.

Nytt privat asylboende för 280 flyktingar har etablerats i kommunen 2015 vilket medfört ökat behov av integrationsarbete under 2016. Informationsmöten har hållits och samordning har organiserats för ideella aktörer, studieförbund och kommunens verksamheter. Anläggningsboendet har även fört med sig visst ökat andel orosanmälningar.

Tillsyn avseende alkoholserving genomfördes delvis under marknadshelgen övrig tillsyn avseende tobak, folköl och läkemedel gjordes ej med anledning av resursbrist och hög arbetsbelastning.

Fortsatt utvecklingsarbete i frågor avseende våld i nära relationer har arbetats med under året.

Framtid

Utmaningar inför framtiden

Ökat sjuktal och långtidsfrånvaro
God psykisk och social arbetsmiljö
Förändring av organisation inom ÄHO
Digitalisering
Bemannning



Pensionsavgångar
Kompetensförsörjning
Kvalitet
Ung arbetskraft
Psykisk ohälsa
Teknisk utrustning, verksamhetssystem
E – Hälsa (elektroniskt informationsutbyte)

Rekrytering av behöriga handläggare i sociala- barn och ungdomsvården fortsätter. Fortsatt utveckling av integrationserviceverksamhet i samarbete med arbetsmarknadsenhet. Fortsatt utvecklingsarbetet med förebyggande insatser och nya samverkansformer. Uppstart av stödboende för ensamkommande i kommunal regi.

Investeringar

Total investering under året 808 tkr.
Varav möbler till en kostnad på 28 tkr.
Larm 523 tkr. Dagcenter 120 tkr.
Vårdsängar 137 tkr.

Medborgare

Arbetet kring anhöriga sker via träffar, framtagen informationsbroschyr och i samverkan

med Landstinget. Vidare annonserar förvaltningen i Åsele Nytt vid de gemensamma informationstillfällena.

Individ- och familjeomsorgen har trots låg bemanning försökt möta medborgare med kvalitativ handläggning. Mål har varit att möjliggöra kontakt med individ- och familjeomsorg med så kort väntetid som möjligt. Väntrum och samtalsrum har anpassats utifrån barnperspektiv. Information för allmänheten har ägt rum i integrationsfrågor.

Kommentarer

Långsiktigt måste våra särskilda boenden anpassas till brukarnas behov då vi ser ett ökat behov för multisjuka och dementa.

Fortsatta insatser för att öka hushållens självförsörjning med fokusgrupp för ensamkommande ungdomar i utslussningsverksamhet för att stärka sysselsättning och minska behov av ekonomiskt bistånd.



Sociala-uppföljning/verksamhetsmål

Fokusområde	Övergripande mål/ Nämndens egna mål	Nyckeltal/ måluppfyllelse	Kommentar/ analys	Grad av mål- uppfyllelse, 1-5
MEDBORGARE	Delaktiga medborgare i kommunens utveckling <i>Öka anhörigas engagemang</i> <i>Ökad samverkan med föreningslivet/organisationer.</i>	Minst en träff/år Engagemang/medverkan i verksamheterna	Minst en träff/år har genomförts Dagcenter/Träffpunkten samarbetar med studieorganisationerna	4
	Trygga medborgare <i>Förebyggande arbete beträffande fallskador</i> <i>Seniorboende</i>	Minskade fallskador Fler uthyrda lägenheter	Senior Alert görs uppföljning av fallskador	3
VERKSAMHET	Bra kommunal service <i>Ökad information till allmänheten</i> <i>Kompetenshöjning</i>	Annons i Åsele-Nytt minst 4 ggr/år Alla ska genomgå utbildning om vardags rehab	Förbättrat hemsidan utifrån våld Många utbildningar har genomförts	4
	Främja kommunens utveckling <i>Ökad kvalitet</i> <i>Nöjdare personal</i>	Enkäter Medarbetarsamtal med all personal	Medarbetar samtal görs regelbundet	4
PERSONAL	Friskare personal <i>Sänka sjuktalen</i> <i>Motion på arbetstid eller kvällstid</i>	Med 2% Enklare hälsokontroll med uppföljning	De flesta använder friskvårdstimmen mm	2
	Kompetent och flexibel Personal <i>Delaktighet</i> <i>Trivsel</i>	Arbetsplatserna beslutar om egna förändringar. Studiebesök	På arbetsplatsträffar som hålls regelbundet beslutas om egna förändringar	2
EKONOMI	Bättre budgetföljsamhet och måluppfyllelse <i>Medveten hos personalen</i> <i>Kvalitetssäkring och analys</i>	Vid varje personalmöte Genomgång av ekonomi med nämnden vid varje sammanträde	Nämnden får ekonomisk redovisning och vårdtyngds mätning vid varje möte.	4
	Kostnadseffektiv verksamhet <i>Nya riktlinjer för ekonomisk bistånd och</i>	Lägre kostnader.	Strikt hantering av ansökningar om försörjningsstöd	3



	<i>försörjningsstöd</i> <i>Jämförelse mellan kommuner i regionen</i>	Nyckeltal		
--	---	-----------	--	--

* 1=Inte möjligt att utvärdera
4=Förbättring

2=Försämring
5=Målet uppfyllt

3=Tillfredställande



VERKSAMHETSBERÄTTELSE

Miljö- och Byggnadsnämnden

Årets ekonomiska resultat (Tkr)	Bokslut	Budget	Bokslut	Avvikelse
	2015	2016	2016	2016
Intäkt	-1 831	-1 146	-1 780	634
Kostnad	3 731	3 318	3 683	-365
Nettokostnad	1 900	2 172	1 903	269
Personalens andel av kostnaden %*	47%		51%	
* I personalkostnaden har inräknats hela kontoklass 5				

Omvärldsanalys

Lagar, förordningar, föreskrifter och allmänna råd är sådant som tillkommer utan att kommunerna kan påverka innehåll och tillkomst m.m. i någon större utsträckning. Dessa beslutas av regering och riksdag, sedan har kommunerna att se till att dessa efterlevs, verksamheten är med andra ord en obligatorisk nämnd i kommunen.

Verksamhet och mål

Miljö:

Miljöenhetens verksamhet har bestått av bl.a. tillsyn av miljöfarliga verksamheter, inventering av enskilda avlopp, tillsyn äldreboenden, migrationsboenden, förskolor, boenden för tillfällig arbetskraft samt tillsyn av rökfria offentliga miljöer. Utöver detta har det vardagliga arbetet med att handlägga ärenden, planera tillsyn, tillse rådgivning osv genomsyrt verksamheten. Livsmedelstillsyn sker genom samverkansavtal av Lycksele kommun men då de inte har tillgång till vårt datasystem kräver det en del administration från miljöenhetens sida. Under våren är kalkeffektuppföljningen mest intensiv och därför har många timmar gått till vattenprovtagning av kalkade vatten. Utökad vattenprovtagning har skett

under perioden 2015-16 enligt det nationella miljöövervakningsprogrammet vilket betyder 19 fler stationer utöver ordinarie provtagning. Kompetensutveckling inom miljö har skett inom områdena små kommunala avlopp, renhållningsföreskrifter, tobak, nedskräpning, samt miljöövervakning Kalkning

Räddningstjänst:

Åsele kommun har 1,25 % tjänst för administrativa tjänster, tillsyn, personalförvaltning, ekonomi, kommunens larmsystem, kommunens krisarbete, beredskapssamordnare m.m.

Räddningstjänsten har under 2016 bestått av Jonas Hahlin som räddningschef/beredskapssamordnare på 100 %.

Under en period av 6 månader så har Josefin Uhlin varit på Räddningstjänsten på 50%.

Arbetet med att ta fram en beredskapsplan för dammbrott i Ångermanälven skedde också under året.



Bygg:

Plan och bygg har haft en del extra under året i form av en del detaljplaneärenden, vindkraft samt andra remissärenden.

Utöver detta har det vardagliga arbetet med att handlägga ärenden, tillse rådgivning mm genomfört verksamheten.

Byggnadsinspektören har under året deltagit i ett projekt för Åsele kommuns räkning, Bitstream II, Digitalisering inom process- och tjänsteinnovation, som bl.a innefattar utbildning i verksamhetskartläggning.

Administration/kontor:

Byte av ärendehanteringsprogram skedde under hösten 2016 då EDP Vision installerades och ersatte Bygg/MiljöReda. Detta har gjort att vi har påbörjat att se över vårt sätt att arbeta.

Avtal har tecknats för Energi- och klimatrådgivningen i kommunen med Energilösningar i Norrland AB för 2016.

Miljö- och byggnadsnämnden är en 5-nämnd som sammanträder 5 ggr/år.

Personal

Miljö- och byggnadsnämndens personal/bemannning 2016:

Miljö- och hälsoskyddsinspektör (100%),
Byggnadsinspektör/ chef för avdelningen (50%) Delas med tekniska

Assistent (50%). Delas med tekniska avd. och Ks (skog-, kollektivtrafik, m.m.),

Räddningschef (100%)

Brandinspektör (25%)

Personalen har utfört ett gediget arbete då det tillkommit en del extra arbetsinsatser på uppdrag av KS i form av bl.a. LIS plan, remisser för vindkraftparker samt detaljplaneändringar.

På kansliet har bytet av datasystem gjort att uppgifter har tagit mer tid samt att saker har fått göras manuellt.

Kompetensutveckling av personalen är också en viktig del så att vi har och kan

bibehålla kompetensen inom huset samt minska behovet av att köpa externa tjänster.

Detta har fortgått löpande under året

Ekonomi

Ekonomiskt har det tagits beslut som medfört en del förändringar och som kommer att ge oss andra ekonomiska ramar.

Framtid

2011 togs ny PBL i bruk. Denna reviderades och ändrades 2014-07-02. Detta medförde stora påfrestningar på tillsynspersonalen, rent operativt och med en ökad administration. Fler typer av åtgärder som skulle underlätta för den enskilda gav mer arbete för handläggarna.

Avtalet med Lycksele kommun om köp av 230 timmar som användes till livsmedelskontroller samt ”back-up” för miljöenheten vid semester och övrig frånvaro har fortgått under 2016. Detta köp finansierades med de tillsynsavgifter som verksamheten betalar in till kommunen. Eventuellt överskjutande medel för livsmedelstillsynen skall enligt lag överföras till kommande år.

En prioriterad fråga är och förblir förvaltningens arbetsmiljö, organisation och arbetsbeskrivningar.



Miljö- och Byggnadsnämnden- uppföljning/verksamhetsmål.

Fokusområde	Övergripande mål/ Nämndens egna mål	Nyckeltal/ måluppfyllelse	Kommentar/ analys	Grad av mål- uppfyllelse, 1-5
MEDBORGARE	Delaktiga medborgare i kommunens utv.	Antal möten Antal annonser	Annonser i Åsele Nytt	4
	Trygga medborgare	Få tillbud/anmälningar Antal fortbildningar.	Kunniga tjänstemän o politiker	3
VERKSAMHET	Bra kommunal service	Få klagomål mot miljö- och byggnadsnämnden	Kort handläggningstid. Bra bemötande. Serviceinriktad	3
	Främja kommunens utveckling	Antal vitesförelägganden. Aktiviteter med andra kommuner. Antal utbildningar/ konferenser	Få vitesförelägganden. Delaktivitet i utbildningar. Utveckling av samarbete med andra kommuner	3
PERSONAL	Friskare personal	Hälsotal	Sjuktalen är fortsatt låga. Friskvård Motion på arbetstid	3
	Kompetent och flexibel personal	Engagemang Arbetsglädje	Ta tillvara specialkompetens. Återkoppling Möjlighet att påverka	3
EKONOMI	Bättre budgetföljsamhet och måluppfyllelse		Medvetenhet Delaktighet Kvalitetssäkring och analys.	3
	Kostnadseffektiv verksamhet	Interna nyckeltal	Kvalitet o prestation Utbildning Medvetenhet Kunskap	3

* 1=Inte möjligt att utvärdera
4=Förbättring

2=Försämring
5=Målet uppfyllt

3=Tillfredställande



KOMMUNKONCERNENS BOLAG

Åsele Energiverk AB

Styrelsen och verkställande direktören för Åsele Energiverk AB, 556229-1095 får härmed avge årsredovisning för räkenskapsåret 2016, bolagets 32 räkenskapsår.

fjärrvärme till industrier, serviceinrättningar och bostäder inom Åsele tätort. Bolagets styrelse har under året varit:

Organisation

Bolaget, som är helägt av Åsele kommun, bedriver produktion och distribution av Styrelsen

Ordinarie ledamöter:

Mikael Gavelin, ordförande
Ture Ekegerd
Stig Hellman
Gunnel Jonsson
Urban Lindström

Suppleanter:

Pascal Borer
Dick Edström
Stig Anders Hansson
Torsten Lundborg
Marcus Lindh

Tjänstemän:

Gunnar Sandström, VD
Henrik Ahlqvist, Driftchef

Allmänt

Bolaget, som 2011 förvärvade marken i anslutning till produktionsbyggnaden, har under året fortsatt planering av markytan för att på ett rationellt sätt kunna ta hand om råmaterial i form av flis och trädrester. Den traktor som anskaffades förra året har flitigt använts för blandning av olika biomassor för att få så effektivt bränsle som möjligt till fastbränslepannorna.

Byggnaden är klassad som skattefri specialbyggnad och har således inget taxeringsvärde åsatt.

Försäljningen har under året varit 26 663 (24 331) Mwh vilket innebär en ökning

med ca 2 300 Mwh i jämförelse med år 2015. Den budgeterade försäljningen för år 2016 beräknades till 23 000 Mwh. Under året har ingen medfinansiering till "våtmarksområdet" för Älgsjömyren erhållits. För närvarande undersöks möjligheterna för lämplig återställning av myren.

De avsättningar som bolaget redovisar avser beräknade kostnader för återställning av Älgsjömyren samt slutlig hantering av askan från förbränningen av bio-massor.

Framtida utveckling

De ägardirektiv som utfärdats för bolaget, att under en tre-årsperiod visa ett positivt



ÅSELE KOMMUN

resultat kan anses vara uppfyllda. Genom förvärv av Åsele Kraft AB och Åsele Elnät AB har energiförsörjningen avsevärt förbättrats då alla tre bolagen är helägda av Åsele kommun.

Miljöinformation

Åsele Energiverk AB bedriver anmälningspliktig verksamhet enligt förordningen (SFS 1998:899) om miljöfarlig verksamhet och hälsoskydd. Den anmälningspliktiga verksamheten avser en förbränningsanläggning med en installerad tillförd effekt på 13,5 MW, SNI-kod 40, 60. Med anmälningsplikten följer villkor om begränsning av utsläpp av stoft i räckgas från fastbränslepannor och oljepannor samt begränsning av ljudnivå

hela dygnet. Den anmälningspliktiga verksamheten omfattar ca 97% av bolagets omsättning.

Väsentliga händelser under räkenskapsåret

Bolaget förvärvade i maj 2016 samtliga aktier i Åsele Kraft AB och Åsele Elnät AB. Alla tre bolagen har bedrivit verksamhet var för sig under året och från och med den 1 januari 2017 har Roger Jansson utsetts till VD även för Åsele Energiverk AB. Han är sedan tidigare VD i "Kraftbolagen". För närvarande undersöks möjligheterna att kunna samordna t.ex debiteringsmöjligheterna genom fjärravläsning av mätare för värme och el.



KOMMUNKONCERNENS BOLAG

Stiftelsen Åselehus

Styrelsen och verkställande funktionären för Stiftelsen Åselehus 896100-0794 avger nedan en redovisning för sin verksamhet under år 2016. Företaget drivs som stiftelse alltsedan Åsele Kommun startade

verksamheten. Styrelsen har haft 7 sammanträden under verksamhetsåret. Därtill har styrelsens ledamöter vid skilda tillfällen deltagit i samråd och överläggningar med kommunens representanter.

Organisation

Styrelsen

Ordinarie:

Thure Ekegerd, ordf. (Åp)
Jerry Sellin, vice ordf. (Ober.)
Lars-Olof Sahlbjörk (C)
Gunnel Jonsson (S)
Ove Nordin (S)

suppleanter:

Staffan Selin (Åp)

Erika Selin (FP) avgått under året
Birgitta Jonsson (S)
Ulla Dahlberg (V)

Revisorer:

Maria Liedberg, PwC
Av kommunen utsedda revisorer
Birgitta Lindström och som ersättare
Ronald Findin.

Organisationsanslutningar:

Åselehus är ansluten till SABO,
Fastigo samt medlem i HBV.
Allt för att säkra information om
verksamheterna och att garantera
stöd vid behov.

Personal som varit anställda under räkenskapsåret:

Kontoret: Elisabeth Tellefors och Ann
Sjölund (75%), Jessica Oderstål (100%).

Under året har Petra Danielsson (32,5-
80%) avslutat sin anställning och Malin
Löfvenmark (75%) har anställts. På
kontoret har 3 personer varit årsanställda.

Årets resultat

Företaget redovisar en vinst på 377 kkr
före bokslutsdispositioner.

Resultatpåverkande faktorer

Allmänt

De största faktorerna till årets positiva
resultat är framförallt ett lägre hyresbortfall
men även lägre kostnader för räntor än
budgeterat.



Uthyrningsverksamheten

Uthyrningen av lägenheter gav 1% högre intäkter än budgeterat (+125 kkr). Resultatet för lokaler blev 1,2 % lägre intäkt än budgeterat (-25 kkr). Hyresbortfallet för bostäder var 46% lägre än budgeterat (+409 kkr), hyresbortfallet för lokaler blev 28% lägre än budgeterat (+33 kkr).

Hyresförhandling

2016 genomfördes en hyresförhandling med följande utfall:

- Från 1/6 2016 grundhyra +0,8%/år

Underhåll fastigheter

Under 2016 har reparation och underhåll utförts till en total kostnad av 3 491 kkr vilket medför en ökning på 1 031 kkr mot 2015. De enskilt största posterna är byte av fönster och balkongdörrar på Ugglan (450kkr), ny ventilationsanläggning på Arbetsförmedlingen (300 kkr), omläggning av tak på Blåmesen (225kkr), montering av ny takfläkt och köksfläktar Eken (150kkr), ommålning fasad samt nya förrådskast Eken (125kkr), tilläggsisolering tak Blåmesen (80kkr), reparation av balkonger Renen (88kkr), montering av tryckstyrda ventiler Stugan (77kkr), montering termostater Ålen (62kkr), ny belysning korridoren

Blåmesen (73kkr), samt reparationer av lägenheter (495kkr).

Verksamheten

Följande verksamhetsförändringar och noterbara åtgärder noteras för 2016:

- Även i år har vi haft en anställd som jobbat med utemiljön. Detta är mycket uppskattat av våra hyresgäster.
- För att sänka våra administrativa kostnader har Åselehus under 2016 försålt mer än 75% i form av administrativa tjänster till Åsele kommun.
- Årets hyresförhandling medförde att hyresintäkterna ökade med ca 45 kkr under 2016.
- Antalet tomma lägenheter har i snitt legat på ca 8 lägenheter under 2016. Föregående år låg nivån på ca 16 lägenheter.
- Vi har påbörjat arbetet med att byta hyressystem och planerar att köra igång det nya systemet i mitten av mars 2017.

Flerårsjämförelse

	2012	2013	2014	2015	2016
Vakanser i %	6,0	8,6	7,9	6,1	3,9
Balansomslutning i tkr	55 012	53 653	53 452	52 986	52 458
Soliditet i %	7,5	7,5	7,0	8,0	8,6
Belåningsgrad i %	100	101	104	105	104
Investeringar i tkr	315	231	0	0	0
Resultat före dispositioner	417	-102	-267	617	377

Vakanser i % beräknas: Kostnaderna för outhyrda lägenheter och lokaler i % av hyres-intäkterna.

Soliditet beräknas: Eget kapital + 78 % av obeskattade reserver i förhållande till skulder och eget kapital.

Belåningsgrad beräknas: Fastighetslån i förhållande till bokfört värde på fastigheterna.



Åselehus 2016 - året som gått

Under 2016 har vi haft en genomsnittlig vakansnivå som varit betydligt lägre än tidigare år. Detta är naturligtvis väldigt positivt då det innebär mer pengar till underhåll i våra fastigheter. Tyvärr ser vi fortfarande en negativ trend i Fredrika. Vi fortsätter arbetet med att försöka förändra den.

På Blåmesen finns en lokal som nyttjats av hemtjänsten. De boende i huset har haft tillgång till denna lokal. När den sades upp i början av 2016 skapade det en hel del oro bland hyresgästerna i huset. Lokalen har varit uppskattad då den fungerat som en naturlig träffpunkt. Antalet lediga lägenheter i detta hus har ökat dramatiskt. Från att ha varit fullbelagt ligger vakansnivån på 25%. För att få tillbaka trivseln finns därför planer på att bygga om lokalen för att göra en del av den tillgänglig för hyresgästerna. Där ska de kunna umgås och bedriva/delta i olika aktiviteter. Vi hoppas att huset ska bli "levande" igen och att intresset för att flytta dit ökar.

I slutet av föregående år började vi ställa i ordning två lägenheter för att erbjuda som hotellboende. Redan innan de var färdiga hade vi bokningar på dem. Intresset har varierat men sett över hela året var det en lyckad satsning. Vi har fått mycket beröm och hyresgästerna har varit nöjda.

I juni bjöd vi in alla hyresgäster till en trivselkväll för andra året i rad. Vi informerade om verksamheten och budgeten samt bjöd på grillkorv och kaffe. Trots det bistra vädret var arrangemanget väldigt uppskattat av deltagarna.

Åselehus ingår i ett energiprojekt tillsammans med Åsele kommun och Åsele

Energiverk. Projektet drivs av Energikontor Norr och pågår under tre år. Åselehus har valt ut tre hus i syfte att titta på hur man kan minska energiförbrukningen. Även våra hyresgäster i de utvalda husen har möjlighet att delta i projektet. Förutom detta projekt tittar vi ständigt på olika energisparåtgärder. I år har vi tex. tilläggsisolerat taken på två av våra hus samt bytt all belysning i korridoren på Blåmesen, från lysrör till led.

Eftersom en av våra anställda kommer att gå i pension i slutet av mars 2017 har vi rekryterat en ny person som anställdes på kontoret i december. Denna person kommer även att sköta utemiljön på sommaren. Vi avser att få en bättre kontinuitet i skötseln av utemiljön då vi sett att det är väldigt uppskattat av våra hyresgäster. Under året har vi monterat fasadbelysning på fastigheten Renen för att skapa en trivsamt miljö. Vi har fått positiv respons på detta vilket gör att vi funderar på fler åtgärder med samma syfte.

I slutet av förra året fick vi besked från leverantören av vårt hyressystem att det skulle fasas ut. Detta system är hjärtat i vår verksamhet. Här registreras kontrakt och betalningar för alla hyresgäster och internet/kabelTV-kunder. Det används också till att dokumentera både underhåll och besiktningar. Vi har tittat på flera olika system men kommit fram till att uppföljaren av det vi har i dag passade oss bäst. I november började det omfattande jobbet med att lägga över information till det nya systemet som ska börja användas i mars 2017.

Ännu ett år har gått och ett nytt har börjat, vi ser med spänning fram emot vad 2017 har att erbjuda.



KOMMUNKONCERNENS BOLAG

Åsele Kraft

Styrelsen och verkställande direktören för Åsele Kraft AB, 556041-0648 får härmed avge årsredovisning för räkenskapsåret 2016.

Styrelse under året

Ordinarie Ledamöter

Michael Gavelin, Ordförande

Ture Ekegerd

Stig Hellman

Gunnel Jonsson

Urban Lindström

Suppleanter

Allmänt

Bolaget förvärvades av Åsele Energiverk AB 2016-06-01.

Ingen personal är anställd i bolaget utan tjänster köps av Åsele Elnät AB.

Det påbörjade förnyelse projektet av vattenkraften slutfördes under hösten, med nya generatorer, turbiner, el utrustning och tuber säkerställer vi

vattenproduktionen för många år framöver.

Produktionen blev blygsamma 3,2 miljoner kWh (GWh) under året, detta delvis på bytet av maskiner, men lite vatten bidrog även till den låga produktionen.

Försäljningen av elektrisk kraft sker i första hand till 1600 kunder i delar av Åsele Kommun.

Bolaget som är helägt av Åsele Energiverk AB som i sin tur är helägt av Åsele Kommun, producerar och säljer elektrisk kraft.

Pascal Borer

Dick Edström

Stig Anders Hansson

Torsten Lundborg

Marcus Lindh

VD

Roger Jansson

Leveranserna ökade något under året, 15,6 miljoner kWh (15,6 GWh) förra året 14,4 miljoner kWh (14,4 GWh). Ökningen beror på kallare väder än föregående år.

Miljöinformation

Bolagets anläggningar är inte tillståndspliktiga enligt miljöbalken.

Väsentliga händelser under året

Bolaget fick ny ägare 2016-06-01, ny ägare är Åsele Energiverk AB

Vattenkrafts verksamheten förnyades vilket bör ge högre produktion och driftsäkerhet.



KOMMUNKONCERNENS BOLAG

Åsele Nät

Styrelsen och verkställande direktören för Åsele Elnät AB, 559012-8897 får härmed avge årsredovisning för räkenskapsåret 2016.

Styrelse under året

Ordinarie Ledamöter

Michael Gavelin, Ordförande

Ture Ekegerd

Stig Hellman

Gunnel Jonsson

Urban Lindström

Suppleanter

Allmänt

Bolaget förvärvades av Åsele Energiverk AB 2016-06-01.

Personal anställd i bolaget har under året utfört tjänster för Åsele Kraft AB samt för extern part via förvaltningsavtal.

Omsättningen på bolagets distributionsnät uppgick till 27,4 (f å 24,8) miljoner kWh (GWh), ökningen beror på kallare väder.

Energimarknadsinspektionen har beslutat att bolagets intäktsram under de fyra åren (2016-2019) får uppgå till 64 miljoner kronor.

Alla kunder är timavlästa och debiteras efter faktisk förbrukning.

Bolaget som är helägt av Åsele Energiverk som i sin tur är helägt av Åsele Kommun, distribuerar elektrisk kraft till närmare 2000 kunder inom Åsele Kommun.

Pascal Borer

Dick Edström

Stig Anders Hansson

Torsten Lundborg

Marcus Lindh

VD

Roger Jansson

Under 2016 hade vi en snitt avbrottsid per kund på 93 minuter och fördelat på 1,5 st avbrott. Under 2017 kommer investeringar göras för att vädersäkra elnätet.

Miljöinformation

Bolagets anläggningar är inte tillståndspliktiga enligt miljöbalken.

Väsentliga händelser under året

Bolaget fick ny ägare 2016-06-01, ny ägare är Åsele Energiverk AB



KOMMUNKONCERNENS BOLAG

Åsele Näringslivsstiftelse (ÅNS)

Åsele Näringslivsstiftelse får härmed avge verksamhetsberättelse och redovisning för 2016, i år är det de 32:a verksamhetsåret för stiftelsens verksamhet. ÅNS mål är att bredda och utveckla näringslivet i Åsele kommun.

Samt att skapa bättre förutsättningar inom privat företagande i kommunen. Styrelsen har sammanträtt 5 gånger under året.

STYRELSEN

Ordinarie ledamöter:

Anders Westman	ordförande	(Åp)
Andreas From	vice ordf	(Op)
Niclas Mårtensson		(F)
Ove Nordin		(S)
Ronald Wallin		(F)
Tommy Danielsson		(LO)

Suppleanter:

Stig-Anders Hansson	(V)
Håkan Blomqvist	(F)
Jessica Olofsson	(F)
Annelie Grahn	(LO)
Pascal Borer	(Op)
Emil Niklasson	(Åp)

Verkställande tjänsteman

Robert Borgén

Revisorer

Maria Liedberg	Auktoriserad revisor, Öhrlings Pricewaterhouse Coopers
Tord Gardeström	Lokal revisor

Årets Resultat

ÅNS redovisar ett överskott på 184 tkr.

Näringslivsbefrämjande åtgärder

Under året har efterfrågan på industri och företagslokaler ökat vilket har medfört att de kommunala tillgångarna är uthyrda. Investeringar i verksamhet och maskiner har varit bra under 2016 men efterfrågan av det regionala företagsstödet som Länsstyrelsen och Tillväxtverket styr över har under året minskat något i förhållande till 2015.

Under 2016 har projekt utvecklats och genomförts i samverkan med företag,

Umeå Universitet, Länsstyrelsen och angränsande kommuner.

Som tidigare sker ett fortsatt samarbete mellan näringslivskontoren inom Region8, syftet är att stärka och komplettera varandra för att skapa en starkare och konkurrenskraftigare region i Västerbotten.

Främjandet av näringslivet har under året skett genom support vid ansökningar för regionalt investeringsstöd, framtagande av beslutsunderlag och insatser för att öka samverkan och dialog mellan aktörer som främjar näringslivet lokalt men även regionalt. Insatser som har prioriterats är genomförande av projektet Möjligheternas

Region, utvecklingen av Inlandets Teknikpark samt uppstart av SWU-Gateway

Under året har antalet företagsbesök minskat till förmån av branschvisa företagsmöten för att diskutera och förbättra företagets villkor i ett bredare perspektiv. Möten har genomförts i olika former för att möta en så bred företagsgrupp som möjligt, genomförandet har skett i samarbete med externa aktörer för att skapa ett ökat intresse och nytta vid dialogtillfället. Information om aktuella händelser och aktiviteter sprids genom ÅNS-företagsregister

Projekt

ÅNS har under året medfinansierat projektet Möjligheternas Region och Inlandsnod

Möjligheternas Region är i full drift och erbjuder tjänster inom nystartsrådgivning, affärscoach och innovationsrådgivning för personer som planerar att starta eget företag eller vill utveckla sin verksamhet. Projektet påbörjas i slutet av 2015 och pågår fram till 2018.

Inlandsnod påbörjades under 2015 med inriktning att utveckla processer inom tillverkande industri men även att utveckla och stärka näringslivets nätverk för att påskynda utvecklingsprocesserna

Utbildningsinsatser som ÅNS anordnar skapas ifrån efterfrågat utbildningsbehov. Akademi Norr som projektägare har tillsammans med bland annat ÅNS skapat ett utbildningsprojekt (LAN), som riktar sig mot det lokala näringslivet och de specifika utbildningsbehov som de har uppgett vid en förstudie.

Inlandets Teknikpark har under året genomfört sin investeringsplan och köpt in två stycken 3D-printers till Åsele som har placerats vid ÅMV-production AB samt vid Åsele centralskolan i syfte att skapa en bredare nyfikenhet för den kommande tekniken. Implementering av VR-teknik vid grundskolan har påbörjats.

Personal

Vid verksamhetsårets utgång var två personer fast anställda och antalet årsverken under året är 1,5.

Under 2016 har ÅNS sålt tjänst till Åsele Kommun, Tillväxt och utveckling, för att ansvara för enheten. Insatsen har medfört en minskad bemanning vid ÅNS och minskade insatser jämfört med tidigare år. I projektet Möjligheternas Region är det en årsanställning på halvtid

Slutord

Positivt och glädjande att nya företag har startats under 2016 och att investeringar har skett för att utveckla teknik, produktion och ökad marknadsföring.

Befintliga och etablerade företag har under året genomfört stora investeringar och insatser för att utveckla sin verksamhet.

ÅNS har genom sin verksamhet för näringsliv, utbildning och projektverksamhet bidragit till ökad tillväxt och skapat strukturer för att möjliggöra teknisk utveckling. Genom att medfinansiera efterfrågad verksamhet och kompetens har det skapats bättre förutsättningar för företag och studerande i kommunen.

Beträffande ÅNS ekonomiska ställning hänvisas till efterföljande resultat och balansräkningar. ÅNS redovisar ett överskott i årets verksamhet på 184 102 kronor.

KOMMUNKONCERNENS BOLAG

Destination Södra Lappland AB

Grundandet och ägarna

Grundat efter ett initiativ år 2009, då kommunerna i Vilhelmina, Dorotea, Åsele och Strömsund, tillsammans med Näringsdepartementet, Länsstyrelsen i Västerbotten, Tillväxtverket, Vägverket samt lokala entreprenörer, beslutade att bilda ett destinationsbolag.

Destinationsbolaget ägs i dagsläget till lika delar av kommunerna som grundade bolaget men en målsättning är att det regionala näringslivet ska överta majoritetsägandet.

Syfte

Destination South Lapland ska marknadsföra och sälja turistrelaterade produkter och tjänster som produceras i de fyra kommunerna. Destinationsbolaget ska aktivt hjälpa till att attrahera investeringar inom destinationen. Destination South Lapland ska vara ett samverkansorgan för turism och

infrastruktur i området. Destinationsbolaget ska aktivt säkerställa kvalitet på produkter och tjänster som marknadsförs samt aktivt bidra till att tjänster och produkter kontinuerligt utvecklas och förbättras. Destination South Lapland ska gemensamt ägas av privata och offentliga sektorn i området för att säkerställa samarbetet mellan dessa sektorer.

Vision

Södra Lappland ska vara en exklusiv internationell destination med unik och orörd vildmark tillgänglig 365 dagar om året.

Grundläggande värderingar

1. Värna natur och miljö
2. Värna samekulturen
3. Värna närproducerade varor och tjänster
4. Hela destinationen ska utvecklas, inte enbart enskilda komponenter



KOMMUNKONCERNENS BOLAG

South Lapland Eco Invest AB

Södra Lappland bildar flygplatsbolaget South Lapland Eco Invest AB.

Vilhelmina, Åsele, Dorotea och Strömsunds kommuner går gemensamt in i bolaget med syfte att utveckla och bygga ut flygplatsen i Vilhelmina så att större plan från både Sverige och Europa kan landa. Bakgrunden till bildandet av bolaget är att

dagens korta landningsbana begränsar möjligheten att landa med större flygplan trots att behovet finns redan nu under högsäsong. För att öka turismen, framförallt den internationella, behövs en förbättrad tillgänglighet.



