



Bilagor till handlingsprogram 2020–2023



Åsele kommun 2020–2023



Räddningstjänst under höjd beredskap

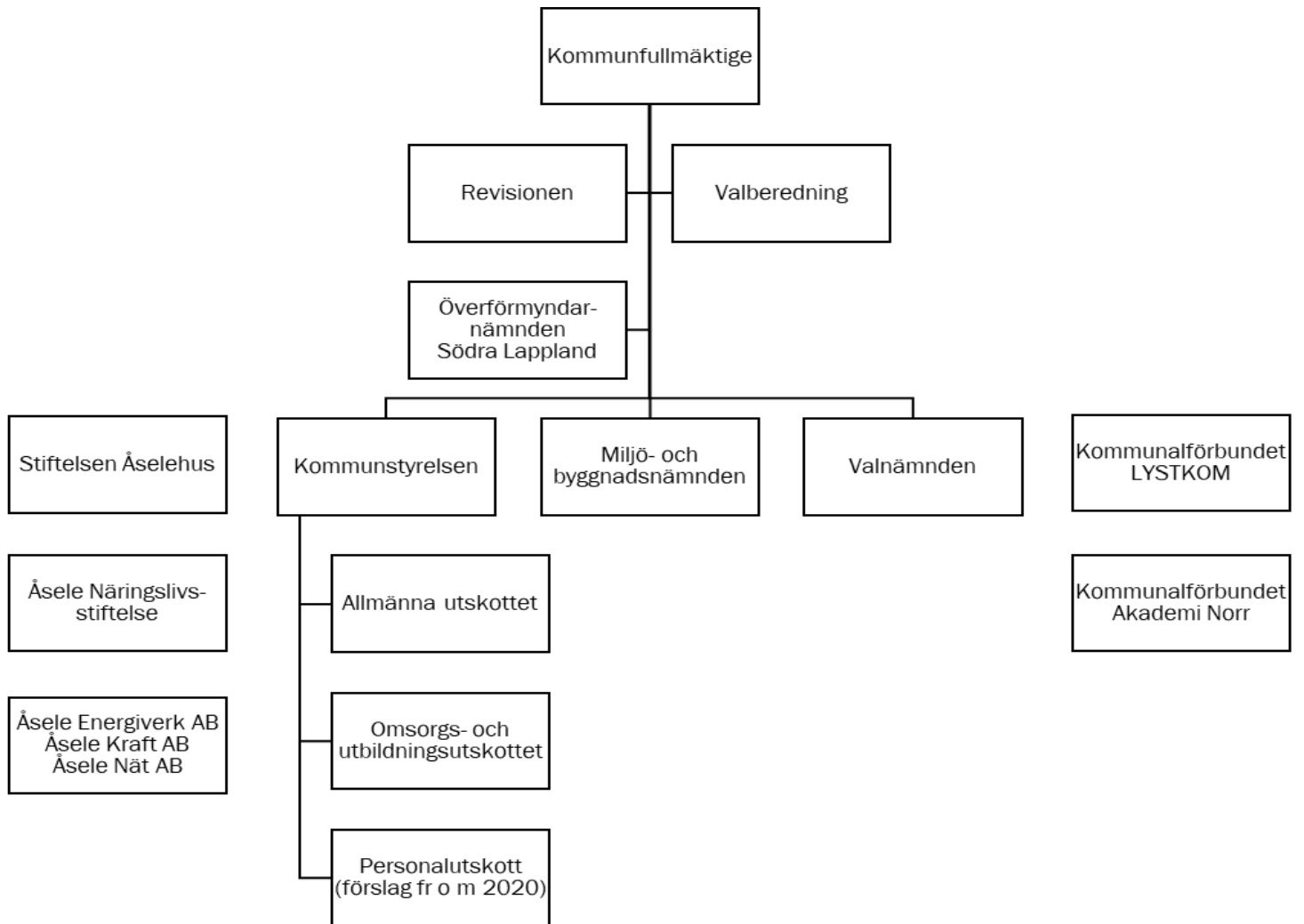
Lagstiftningen (LSO) ställer krav på att räddningstjänstens förmåga skall redovisas med avseende på förhållanden i fredstid likväl som i händelse av höjd beredskap. Med anledning av det aktuellt rådande säkerhetspolitiska läget i Sverige just nu avser vi ta del av och följa MSB:s kommande anvisningar för fortsatt uppbyggnad av förmåga som är direkt kopplat till räddningstjänst under höjd beredskap, samt fortsätta att utveckla vår förmåga att vara en del av regionens civila försvar.

Punkten räddningstjänst under höjd beredskap berörs därför inte ytterligare i detta handlingsprogram.



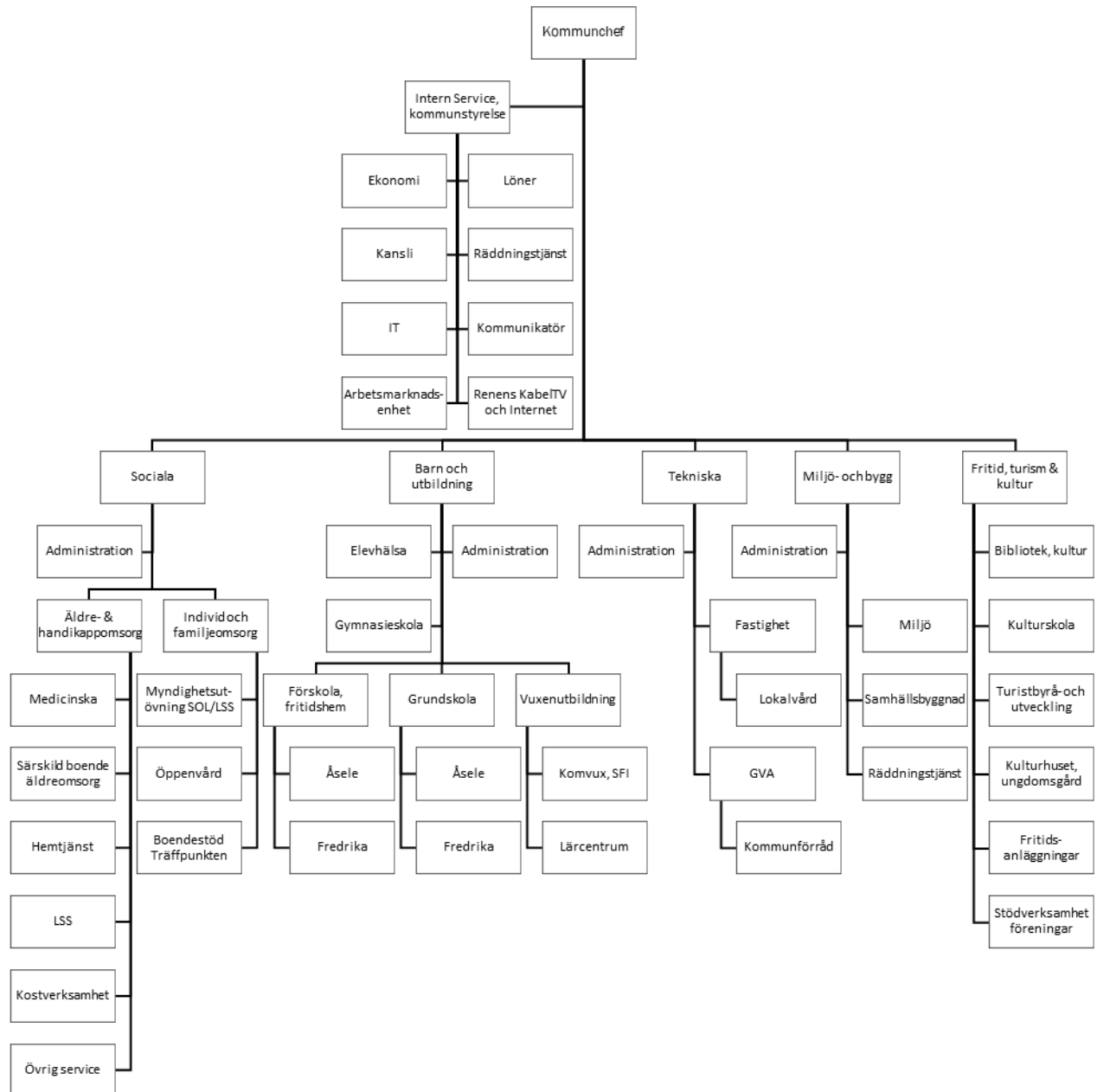
Organisationsstruktur - Åsele kommun

Politisk organisation



Organisationsstruktur – Åsele kommun

Verksamhetsorganisation

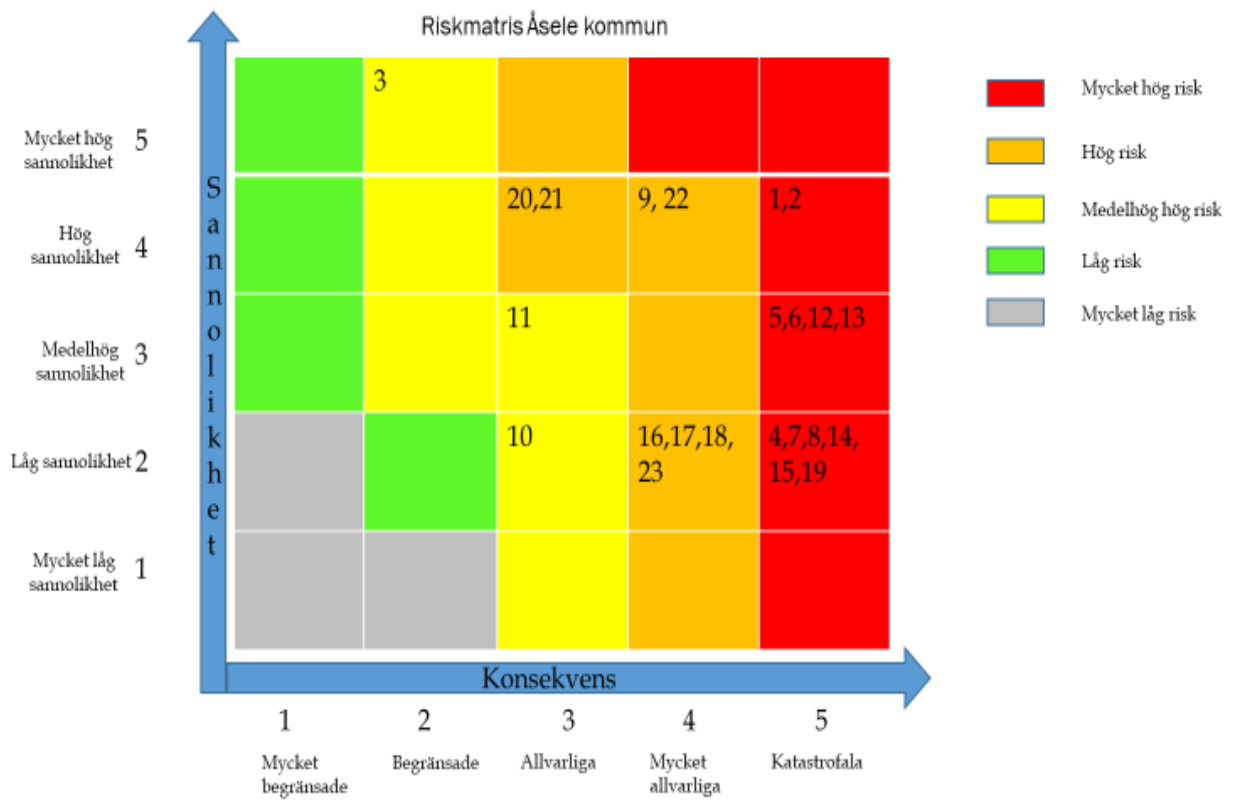


Analys av riskfaktorer som kan leda till räddningsinsats

Analysen sammanfattar riskerna vid ett 90-tal identifierade riskobjekt. Riskerna kring objekten bedöms kunna leda till att en räddningsinsats enligt LSO behöver startas upp. Riskobjekten har identifierats i en riskinventering som utgår från risk- och sårbarhetsanalys, tillsynsregister, insatsstatistik och sammantagen lokal erfarenhet och kännedom. Bedömning enligt risknyckel med tillhörande presentation i nedanstående tabell. Analys har utgått från:

Konsekvens		Sannolikhet	
1. Mycket begränsade konsekvenser	1. Mycket låg sannolikhet (< 1ggr/100år)		
2. Begränsade konsekvenser	2. Låg sannolikhet (1ggr/50-100år)		
3. Allvarliga konsekvenser	3. Medelhög sannolikhet (1ggr/10-50år)		
4. Mycket allvarliga konsekvenser	4. Hög sannolikhet (1ggr/1-10år)		
5. Katastrofala konsekvenser	5. Mycket hög sannolikhet (En eller flera ggr/år eller flera ggr på 5år)		

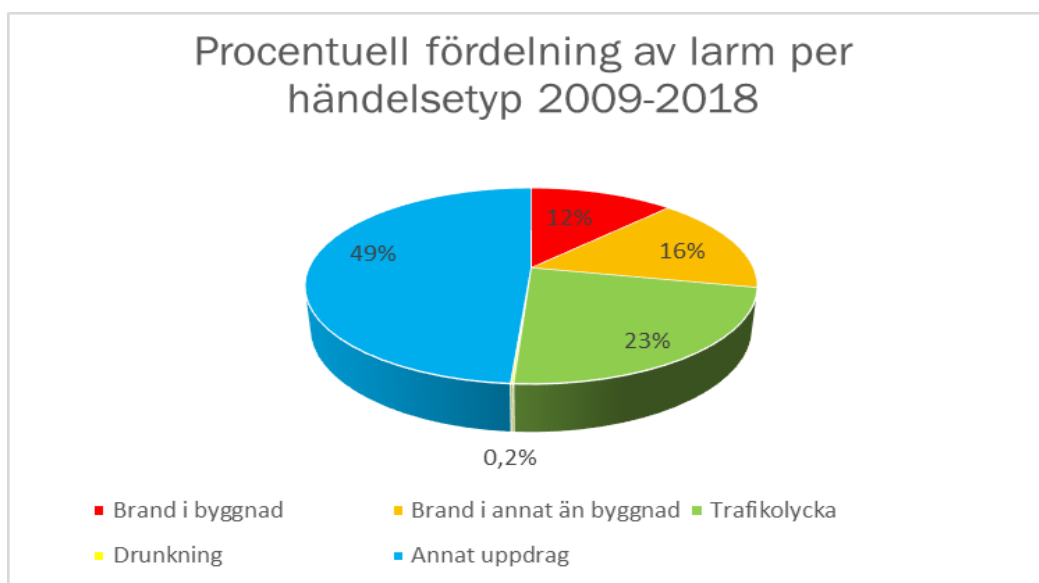
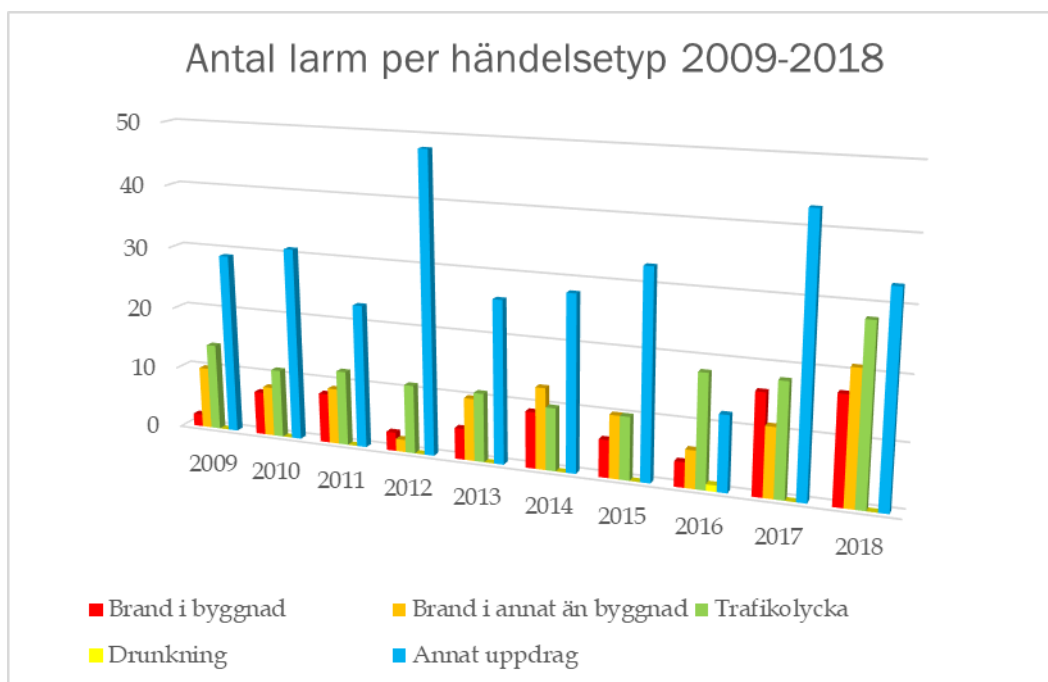
	Larm om	Händelse	Omfattning	Konsekvens	Sannolikhet
	Kommunikationsolycka				
1.	RV92, RV90, V557, V352, V365 och övriga kommunikationsleder	Bussolycka	Många döda och skadade	5	4
2.	RV92, RV90, V557, V352, V365 och övriga kommunikationsleder	Tung trafik- personbil	Många döda och skadade	5	4
	Brand	Händelse	Omfattning	Konsekvens	Sannolikhet
3.	Villa	Brand	Döda, Egendomsskador	2	5
4.	Flerbostadshus	Brand	Döda, Skadade, Egendomsskador	5	2
5.	Samlingslokal	Brand	Döda, Skadade, Egendomsskador	5	3
6.	Äldreboende	Brand	Döda, Skadade, Egendomsskador	5	3
7.	Hotell, Tillfälligt boende	Brand	Döda, Skadade, Egendomsskador	5	2
8.	Förskola, Skola	Brand	Döda, Skadade, Egendomsskador	5	2
9.	Energiverket	Brand	Avbrott i värmeproduktion	4	4
10.	Kraftverk	Brand	Avbrott i energiproduktion	3	2
11.	Åsele marknad	Brand	Döda, Skadade, Egendomsskador	3	3
	Farligt gods	Händelse	Omfattning	Konsekvens	Sannolikhet
12.	RV92, RV90, V352, V365	Farligt godsolycka	Döda, Miljöskada	5	3
13.	OKQ8	Farligt godsolycka	Döda, Egendomsskada, Miljöskada	5	3
14.	Ingo	Farligt godsolycka	Egendomsskada, Miljöskada	5	2
15.	Skelleftebränslen	Farligt godsolycka	Egendomsskada, Miljöskada	5	2
16.	ÅMV Production AB	Farligt godsolycka	Egendomsskada, Miljöskada	4	2
17.	Gallac AB	Farligt godsolycka	Egendomsskada, Miljöskada	4	2
18.	Inlandsfrakt Verkstads AB	Farligt godsolycka	Egendomsskada, Miljöskada	4	2
	Naturolycka	Händelse	Omfattning	Konsekvens	Sannolikhet
19.	Stenkullafors Kraftstation	Dammbrott	Döda, Skadade, Egendomsskador	5	2
20.	Skog och mark	Omfattande skogsbrand	Egendomsskador	3	4
21.	Ångermanälven	Höga flöden - vårflod	Egendomsskador	3	4
22.	Storm	Kraftfullt oväder	Personskador, Egendomsskador	4	4
23.	Isstorm	Avbrott elleverans	Egendomsskador	4	2



Statistik för räddningstjänstens operativa verksamhet

Räddningsinsatser per händelsetyp för Åsele kommun

I nedanstående diagram redovisas larm till händelsetyperna brand i byggnad, brand i annat än byggnad, trafikolycka, drunkning och annat uppdrag. Statistik som visar antalet larm och den procentuella fördelningen av dessa under en 10-årsperiod. Statistiken är hämtad från MSB:s statistikdatabas IDA för Åsele kommun under perioden 2009–2018.



Insatser som räddningstjänsten förväntas ha beredskap för att hantera

Förutom typolyckorna måste räddningstjänsten även ha beredskap för andra händelser som kan inträffa i vår kommun. Större och eller mer komplexa olyckor kräver samverkan med ett flertal aktörer och kanske också en annan uthållighet över tid. Det finns en rad andra olyckor och händelser som kan inträffa, där vi ska vara rustade med kompetens och material för att starta en insats eller bistå andra vid en pågående insats. Här följer exempel på insatser som räddningstjänsten ska ha beredskap för att hantera:

- Skogsbrand
- Tung räddningsinsats (lyft av tunga fordon)
- Sjukvårdslarm IVPA, Hjärtstoppslarm
- Kemolycka
- Djurlivräddning
- Översvämning
- Stormskada
- Ras och skred
- Höghöjdsräddning
- Ytlivräddningsinsats (på vatten eller is)

Utvärdering av insatsstatistik för Åsele kommun

I analysen av inträffande typolyckor har statistik hämtats från MSB:s statistikdatabas IDA. Den har sedan jämförts med riket totalt samt fyra jämförelsekommuner (Arjeplog, Dorotea, Sorsele samt Överkalix). Jämförelsekommunerna har valts ut med hjälp av Länsstyrelsens mall för urvalsberäkningar (befolkningsmängd +/- 10%, tätortsgrad +/- 10%, andel innevånare 65 år och äldre +/- 4% samt andel innevånare med riskabla alkoholvanor +/- 4%) som främsta urvalsgrunder. Ett försök till geografisk spridning har också medräknats i och med valet av Överkalix kommun som en av de valda jämförelsekommunerna. Möjligheterna till urval är små då Åsele kommun tillhör en av landets minsta och är beläget i ett geografiskt område där flertalet av landets minsta kommuner finns, det är liten skillnad mellan de små inlandskommunerna på de flesta områden.

Analys av statistiken visar att Åsele kommun ligger statistiskt högt i insatsstatistiken för samtliga typolyckor i jämförelse med rikssnittet. En ökning av antalet larm totalt sett under den senaste tioårsperioden talar sitt tydliga språk och utfallet i jämförelsen med övriga kommuner indikerar att vi har ett högre antal larm än jämförelsekommunerna. Utslaget på ett litet befolkningsunderlag ger varje olycka en stor ökningsmarginal. Som exempel kan man ta Åsele kommuns enda larm om drunkning/drunkningstillbud under den senaste tioårsperioden som inträffade 2016. Det enda larmet ger ett utfall om 0,35 drunkningar per 1000 innevånare det året.

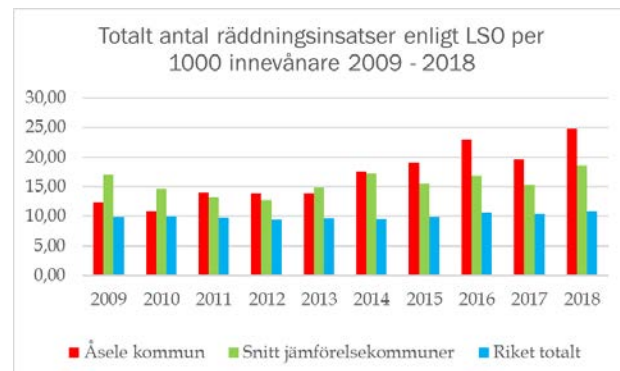
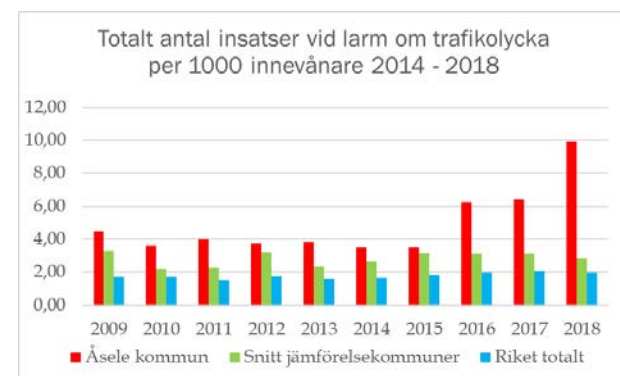
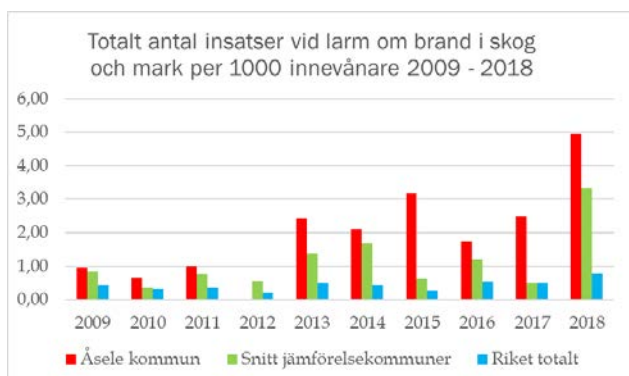
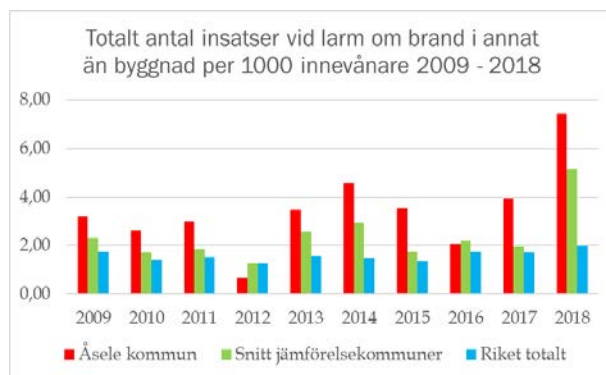
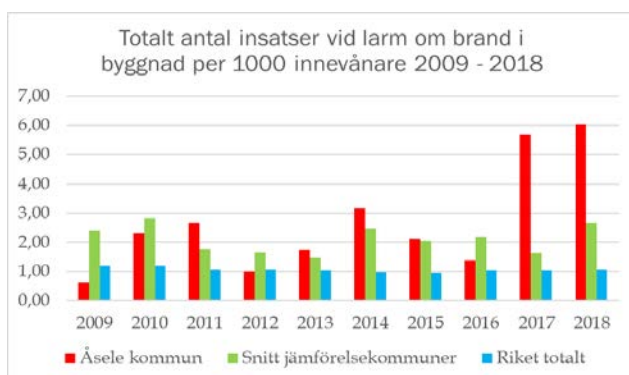
Beträffande brand i byggnad så är det en klar uppgång för åren 2017–2018 och orsaken har inte kunnat fastslås. Brand i annat än byggnad är alla bränder som inte kan kopplas till byggnadsverk, alltså fordon, sopcontainrar, skog och mark och dylikt. Även där ligger Åsele statistiskt högt både mot jämförelsekommuner och rikssnittet. Med anledning av skogbrandssommaren 2018 medtogs jämförelsen av även den kategorin, utlyft ur den totala statistiken och presenterad i eget diagram. Åsele hade en hög andel larm i förhållande till jämförelsekommunerna och rikssnittet. Detta kan kopplas till att Åsele är en "skogskommun", i vilken stor aktivitet råder under den snöfria perioden och att samtliga jämförelsekommuner har fjällnära områden där bränder i skog och mark är något mera ovanliga, så förklaringen ligger med stor sannolikhet i naturligt avvikande skillnader.

För trafikolyckor konstateras att det är en trend av ökande antal larm. En del av förklaringen ligger i att vi sett en ökning av larm som egentligen inte kräver insats från räddningstjänst, men det har inte kunnat fastslås förrän räddningspersonal kommit till olycksplats. Vi har ett gott samarbete med SOS Alarm kring våra larmindex, det som styr vilka resurser som skickas ut, men ofta är det informationen som den inringande individen lämnar till SOS som avgör om det skall betraktas som ett larm som kräver räddningstjänst eller inte och där finns det en svårighet som är vanskelig att överbrygga och vi måste ta det säkra före det osäkra. Det pågår ett arbete hos SOS för att ytterligare öka kvaliteten i intervjufasen av larmkedjan vilket med stor sannolikhet kommer att medföra att antalet "fellarm" minskar.

Men som helhet är det en ökning av antalet larm till trafikolyckor totalt sett. Anledningen är svår att bedöma men vår analys påvisar att det endast är mindre än 10% av olyckorna som sker på kommunala vägnätet och resterande på de allmänna vägarna. Det är därför svårt att påverka genom förebyggande arbete och insatser från kommunalt håll.

Insatsstatistik för räddningstjänsten i Åsele kommun

Statistikuppgifterna som redovisas utgår från typolyckorna brand i byggnad, brand i annat än byggnad, brand i skog och mark, trafikolycka samt drunkning. Här finns också en redovisning av det totala antalet insatser under en tioårsperiod. Statistiken redovisas mot utvalda jämförelsekommuner (se *Utvärdering av insatsstatistik för Åsele Kommun*) och i antal per 1000 innevånare samt gentemot rikssnittet för perioden 2009–2018.



Prestationsmål för kommunens förebyggande arbete

Prestationsmål skapade ur säkerhetsmålen och åtgärder som ska leda till att målen kan nås.

Vattensäkerhet

1. Kommunala badanläggningar skall vara försedda med livräddningsutrustning som är i gott, funktionsdugligt skick med tydlig markering.
2. Alla barn i grundskolan skall erbjudas att genomgå simundervisning.

Åtgärd

- **För att nå prestationsmål 1:** Tillväxt- och utvecklingsavdelningen får uppdraget att genomföra det olycksförebyggande arbetet genom att se till att simhall och kommunala badanläggningar har fungerande livräddningsutrustning.
- **För att nå prestationsmål 2:** Barn- och utbildningsavdelningen tillsammans med tillväxt- och utvecklingsavdelningen får uppdraget att planera och genomföra simundervisning för grundskolans elever.

Trafiksäkerhet

3. Identifiera och analysera trafikfaror samt ha ett bra underhåll på kommunala vägnätet.
4. Utredda inträffade trafikolyckor i lärande syfte.
5. Trafikundervisning i grundskolan enligt läroplan.

Åtgärd

- **För att nå prestationsmål 3:** Teknik- och anläggningsavdelningen får i uppdrag att identifiera och analysera trafikfaror samt planera och genomföra underhåll på det kommunala vägnätet.
- **För att nå prestationsmål 4:** Räddningstjänsten får i uppdrag att vid inträffade trafikolyckor utreda olyckan. Syftet är att genom att utreda orsak, och analysera genomförd insats tillvarata erfarenheter. Resultatet ska om möjligt användas för att förebygga liknande olyckor och eventuellt förbättra räddningstjänstens arbete vid liknande olyckor.
- **För att nå prestationsmål 5:** Barn- och utbildningsavdelningen får i uppdrag att planera och genomföra trafikundervisning i grundskolan i samverkan med polismyndigheterna.

Brandsäkerhet

6. Kommunens verksamheter ska bedriva ett systematiskt brandskyddsarbete.
7. Kommunens lokaler ska ha automatiska brandlarm direktkopplade till räddningstjänsten, som besiktas, servas och underhålls enligt uppsatta riktlinjer.
8. Genomföra brandskyddskontroller enligt checklista hos äldre som har hemtjänst.
9. Personal ska få grundläggande brandskyddsutbildning, minst vart fjärde år.
10. Elever i förskoleklass, årskurs 4 samt årskurs 9 ska få utbildning i brandskydd.
11. Genom planering och tillsyn inför Åsele marknad skapa en säker tillställning.
12. Genomföra tillsyn enligt beslutad tillsynsplan.
13. Information till allmänheten om förebyggande brand samt brandvarnare.

Åtgärd

- **För att nå prestationsmål 6:** Kommunfullmäktige beslutar att alla verksamheter får i uppdrag att bedriva ett systematiskt brandskyddsarbete.
- **För att nå prestationsmål 7:** Teknik- och anläggningsavdelningen får i uppdrag att se över befintliga brandlarmanläggningar och vid behov anpassa befintliga lokaler genom nyinstallation av brandlarm.
- **För att nå prestationsmål 8:** Sociala avdelningen får i uppdrag att via hemtjänsten genomföra regelbundna brandskyddskontroller hos sina brukare enligt checklista från räddningstjänsten.
- **För att nå prestationsmål 9:** Samtliga verksamheter får i uppdrag att i samverkan med räddningstjänsten planera och genomföra grundläggande brandskyddsutbildning för samtlig personal under planperioden.
- **För att nå prestationsmål 10:** Barn- och utbildningsavdelningen får i uppdrag att i samverkan med räddningstjänsten planera och genomföra brandutbildning i förskoleklass, årskurs 4 och årskurs 9.
- **För att nå prestationsmål 11:** Tillväxt- och utvecklingsavdelningen samt räddningstjänsten får i uppdrag att planera, ta fram information, genomföra tillsyn samt insatsplanera för en säkrare Åsele marknad.
- **För att nå prestationsmål 12:** Räddningstjänsten får i uppdrag att genomföra 15 tillsyner per år enligt fastställd tillsynsplan. Tillsynsplanen med tillhörande riktlinjer ska antas av miljö- och byggnadsnämnden.
- **För att nå prestationsmål 13:** Räddningstjänsten får i uppdrag att planera och regelbundet genomföra informationskampanjer riktade till allmänheten i Åsele kommun. Information kan vara i form av annonsering, via hemsida, sociala medier, offentliga möten eller via riktade insatser som t. ex dörrknackning.

Samhällsstörning

14. Kommunen ska vara en övad och robust organisation för att ha en god beredskap i händelse av en samhällsstörning.
15. Krisledningsorganisationen inom kommunen kan använda RAKEL som alternativt kommunikationsmedel om andra kommunikationsvägar är ur funktion.
16. Kommunen har alltid en TIB i beredskap som omvärldsbevakar samt är kommunens kontakt för andra myndigheter och som kan initiera kommunens krisarbete.
17. Upprätta trygghetspunkter i kommunen vid långvariga störningar.

Åtgärd

- **För att nå prestationsmål 14-17:** Beredskaps- och säkerhetssamordnare får i uppdrag att revidera kommunens krisledningsplan med styrdokument som omfattar bl.a. prestationsmålen 14-17.

Prestationsmål för räddningstjänstens operativa verksamhet

Prestationsmål skapade ur säkerhetsmålen och åtgärder som ska leda till att målen kan nås.

Säkerhetsmål

Räddningspersonal ska vara utbildad och övad för förekommande arbetsuppgifter

Det blir möjligt genom att:

Vi årligen upprättar och följer upp och dokumenterar övnings- och utbildningsplan. Vi upprätthåller kompetens och förmåga, personella och materiella resurser, för att kunna utföra de uppgifter vi kan ställas inför. Personalen ska uppmuntras och vägledas för att vilja utveckla och vidareutbilda sig inom vårt arbetsområde. Vi ska aktivt arbeta för att våra övningar är relevanta i förhållande till den riskbild som råder i kommunen.

Säkerhetsmål

Räddningsinsatserna i kommunen ska påbörjas inom godtagbar tid och genomföras på ett effektivt och rationellt sätt

Det blir möjligt genom att:

Vi når cirka 65 % av kommunens invånare för att starta upp en insats inom 10 minuter. FIB ska påbörja arbetet med att bryta skadeutveckling innan huvudstyrkan är på plats. Räddningstjänsten skall genom FIB och via samverkansavtal med andra kommuner verka för att övriga 35% av kommunens medborgare nås av räddningsstyrka inom godtagbar tid.

Säkerhetsmål

Räddningstjänsten ska vara en aktiv aktör i arbetet med att skapa en säkrare och tryggare kommun för medborgarna

Det blir möjligt genom att:

Vi vidareutvecklar vårt samarbete med övriga kommunala verksamheter och tar tag i att lösa eller hjälpa till att lösa uppkomna frågeställningar kring brandskydd och övrig säkerhet. Vi ska bidra med vår kompetens och erfarenhet och samråda och samarbeta med övriga verksamheter för att skapa ett tryggare och säkrare samhälle att besöka, bo eller verka i.

Säkerhetsmål

Räddningstjänsten skall verka för ett effektivt förebyggande arbete mot brand

Det blir möjligt genom att:

Vi genom information, rådgivning, utbildning och tillsynsarbete främjar det förebyggande arbetet i kommunens verksamheter men även hos företag och enskilda i kommunen. Vidare ska utpekade tillsynsobjekt som finns med i upprättad tillsynsplan regelbundet tillsynas och den upprättade tillsynsplanen för perioden 2020–2023 efterlevs beträffande antalet tillsyner och fokusområden.

Räddningstjänstens förebyggande verksamhet

Den skadeförebyggande verksamheten ska i takt med samhällets utveckling och förändring anpassas och verka för att förebygga uppkomst av risker. Detta kan ske på ett flertal olika sätt, där vår uppgift bland annat är att hantera tillståndsärenden, utöva tillsyn, verka som rådgivare, utbildare och via samverkan med andra myndigheter och verksamheter.

Tillsyn

Tillsyn är samhällets sätt att aktivt kontrollera att du uppfyller de krav på brandskydd som lagen ställer på dig som fastighetsägare eller verksamhetsutövare. Räddningstjänstens utövar främst tillsyn i enlighet med två lagstiftningar. Dessa är LSO, Lagen om skydd mot olyckor och LBE, Lagen om brandfarliga och explosiva varor. Vi har i dagsläget en godkänd utbildad tillsynsförättare, men avser under planperioden utbilda ytterligare en person så att denne får nödvändig behörighet för att utföra tillsyner.

Tillsyn LSO

Enligt 2 kap 3§ i LSO ska det för vissa byggnader och anläggningar upprättas en skriftlig redogörelse över brandskyddet som ska lämnas in till den lokala räddningstjänsten. Den redogörelsen ligger till grund för våra tillsynsbesök. Vi utför även tillsynsbesök vid andra byggnader och verksamheter. Vid tillsyn enligt LSO prioriteras särskilda boenden, vårdlokaler, skolmiljöer, större samlingslokaler och hotell.

Tillsyn LBE

Vid tillsyn enligt LBE kontrolleras om krav och regelverk i lagstiftningen efterföljs. Vid dessa tillsyner prioriteras de verksamheter som har tillstånd för hantering av brandfarliga eller explosiva varor. Tillsyner utförs av behörig personal, enligt den upprättade tillsynsplanen.

Tillståndshantering LBE

Enligt 16§ LBE ska den som hanterar, överför eller importerar explosiva varor och den som yrkesmässigt eller i större mängd hanterar brandfarliga varor ha tillstånd till det. MSB föreskriver regler för hantering av brandfarliga och explosiva varor. Räddningschef är handläggare i tillståndsärenden och dess hantering.

Övrig förebyggande verksamhet

Räddningstjänsten fungerar som remissinstans i delar av byggprocessen och när ärenden som rör ansökningar om serveringstillstånd eller anordnandet av offentliga tillställningar hanteras i olika instanser. Vi är även representerade i älvgrupperna för Ångermanälven samt Gideälven-Moälven och Nätraån. Dessa grupperns främsta syfte är att skapa bättre regionala och lokala förutsättningar för hantering av eventuella höga flöden.

Räddningstjänstens övnings- och utbildningsverksamhet

Räddningstjänstens personal ska ha den kompetens och den förmåga som behövs för att kunna utföra de uppgifter vi kan ställas inför. Vår personal ska ges möjligheten till utveckling i arbetet via övning och utbildning. Vi arbetar aktivt för att göra våra övningar relevanta och aktuella i förhållande till den riskbild som råder i kommunen. Vi varvar teoretiska och praktiska delar av övning och utbildning i direkt koppling till räddningstjänstverksamhetens vanligaste larmtyper.

Räddningstjänsten gör under varje år scheman för övningsverksamheten. Där tydliggörs vad som ska övas och vilka som ska öva. Schemats utformning bygger på bland annat på lagkrav, riskbilden i kommunen samt statistik och erfarenhet från de larm som räddningstjänsten har haft uttryckning till.

Övningarna skall dokumenteras på sådant sätt att det framgår i vilken omfattning personalen deltagit i övningar. Brandförmän skall genomföra/leda och planera övningsverksamheten.

Övningsverksamheten ska ha minst den omfattning som anges i tabellen nedan.

Station	Personalkategori	Övning/år	Innehåll
8000 Åsele	Brandmänsförmän Brandmän	50 tim/år	Allmän räddningstjänst
8400 Fredrika	Brandmänsförmän Brandmän	30 tim/år	Allmän räddningstjänst

Vi arbetar också aktivt för att, när tillfälle ges, delta med personal vid specialutbildningar som anordnas både i länet, andra regioner och vid MSB:s anläggningar. Vi strävar också efter att ur de egna leden utbilda personal till räddningsledare eller andra specialkompetenser som vår organisation är i behov av.



Kompetenskrav för förebyggande verksamhet

Befattning	Uppgift	Kompetens
Brandinspektör Tillsynsförättare	Tillsynsförättare för tillsyn enligt LSO och LBE	Lägst Tillsyn A
Rådgivande	Ge råd kring frågor om brandskydd i egna hem	Brandman
Sotare	Utföra rengöring (sotning) och brandskyddskontroll	Behörig enligt MSBFS 2014:6 §14

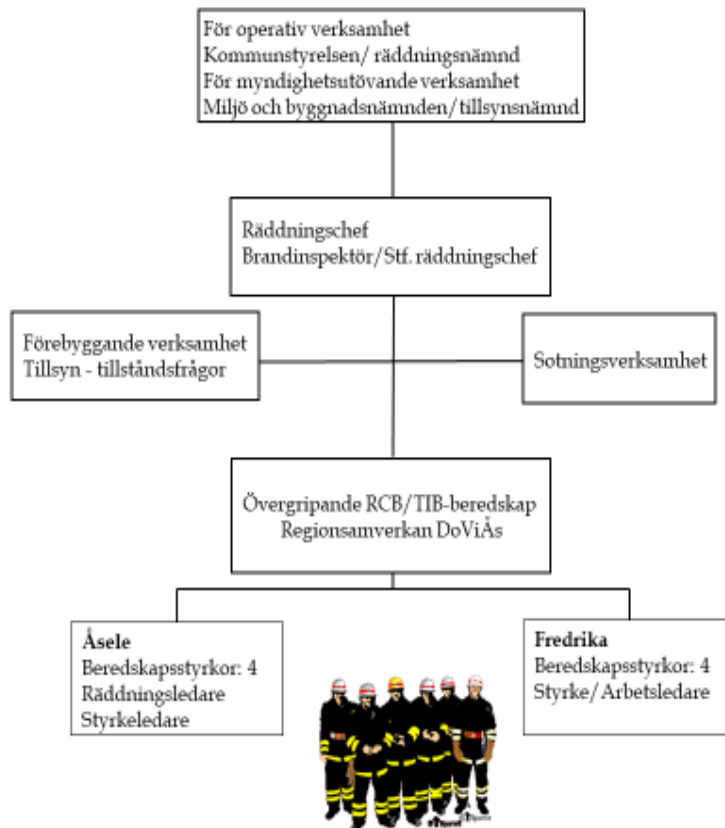
Räddningstjänstens materiella resurser

Här följer en kort sammanställning av de större materiella resurser som räddningstjänsten har till sitt förfogande, det finns mer utrustning att använda i de respektive resurserna som inte preciseras här, är du intresserad av vår utrustning är du välkommen att besöka stationerna.

Resurs	Åsele Station 8000	Fredrika Station 8400	Kommentar
Släckbil	XX	X	Klipputrustning i 1 på varje station
Tank 10m ³	X		Delas med tekniska avdelningen.
FIB-bil	X		Dodge Ram med utrustning för livräddning, enklare losstagnung och första insats mot brand. Följer RL 24/7/365
Ledningsfordon	X		Fordon för RCB/TIB eller resurs
Förstabil		X	Dodge Ram med enklare utrustning
Resursbil	X		2 Resurscontainers 1 för Skogsbrand 1 för Trafikolycka/Tung räddning/ Sanering
Båt för snabbinsats	X		Iseka med räddningsbräda
Vattenlivräddning		X	Båt med räddningsbräda
Vattenlivräddning	X		Båt Buster Torrrädräcker Flytoveraller
Bandvagn	X		Resurs vid terränginsatser
6-hjulig motorcykel	X		Resurs vid terränginsatser
Snöskoter	X		Delas med Kultur/Fritid
Höghöjdsräddning	X	X	Materiel för räddning från hög höjd
Farligt gods/Kem	X		Stänkskyddsdräkt
Andningskydd	X		Rökdykning / Självskydd
Andningskydd		X	Självskydd

Räddningstjänstens organisation

Räddningstjänstens organisation och ledningsförhållanden redovisas här med hjälp av översiktlig organisationstablå.



I Åsele kommun skall 7-8 personal producera beredskap, med 6 minuters anspänningstid. Detta ska fortlöpande pågå året runt dygnet runt utan avbrott under normala omständigheter. Periodvis kan styrkan i kommunen ha en minimibemanning om 7 personal. Räddningsledare skall vara tillgänglig inom 90 sekunder och med eget fordon även kunna agera som första insatsbefäl, FIB. I Fredrika skall 1 styrke-/arbetsledare per beredskapsstyrka finnas tillgänglig. Vid räddningsstation 8400 Fredrika tillämpas även fri inryckning till samtliga larmtyper. Räddningstjänsten skall efter anpassning och förstärkning kunna uppnå en uthållighet om 72 timmar gällande genomförande av räddningsinsats samt operativ ledning.

Räddningstjänstens förmåga

Förmåga	Station 8000 Åsele	Station 8400 Fredrika	Kommentar
1	Ja	Nej	RL/FIB hela kommunen utgår från Åsele
2	Ja	Ja	Förstärkning via egen eller samverkande organisation
3	Ja	Nej	Förstärkning via egen eller samverkande organisation
4	Ja	Nej	Förstärkning via samverkande kommun
5	Ja	Ja	Förstärkning från närmaste samverkande organisation

1.Första insatsförmåga

- Första insatsbefäl som före huvudstyrkans ankomst försöker avbryta negativ händelse via:
- livräddande insats och/eller omhändertagande av skadad person och första hjälp.
 - släcka brand eller begränsa brandutbredning i mindre omfattning.
 - skapa lägesbild och fatta beslut om inriktning och omfattning av insats.

2.Grundförmåga

- utvändig släckning av brand i byggnad.
- släcka soteld i rökkanal.
- släcka mindre vegetationsbrand
- utvändig livräddning från byggnad upp till 3 våningar.
- ytlivräddning strandnära vattendrag.
- enklare djurlivräddning (egendomsräddning).
- begränsad sanering vid utsläpp farligt ämne.
- länsdumpning enstaka fastighet.
- omhändertagande av skadad person och utförande av första hjälpinsats.
- enkel losstagning av skadade vid trafikolycka.

3.Utökad förmåga

- liv- och egendomsräddning med rökdykare i bostadsmiljö, normal riskmiljö.
- liv-, egendom- och miljöräddning med kemdykare.
- invändig släckning större byggnader och industrier.
- brandsläckning och begränsning av brand i brandfarlig vätska.
- utföra räddningsinsats i väglöst land.
- transportera skadade i terräng.
- oljeskadebekämpning.
- indikering av miljö- och hälsofarliga ämnen.
- räddningstjänst vid höjd beredskap.

4.Förmåga att leda och samordna insatser

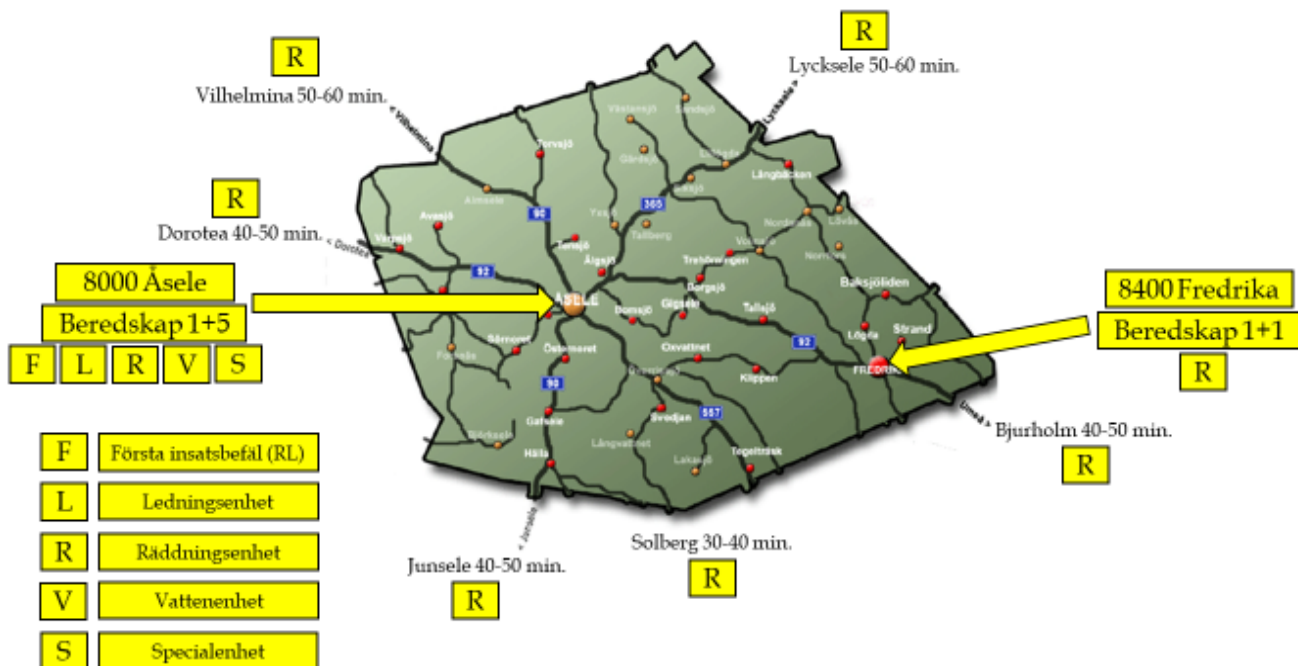
- utöva normativ och strategisk ledning räddningsledning inom DoViÅs.
- utöva operativ ledning inom Åsele kommun.
- leda och samordna större och långvariga insatser inom region DoViÅs.
- upprätta kommunalstab och räddningsstab med 7 dygns uthållighet.

5.Kommunsamverkan

- gränslös samverkan för att snabbaste insats skall uppnås

Brandstationer i Åsele kommun

Här framgår även ungefärlig framkörningstid för anslutande förstärkningsresurser och avstånd mellan orter där samverkande kommuners närmaste räddningsstyrkor finns placerade.

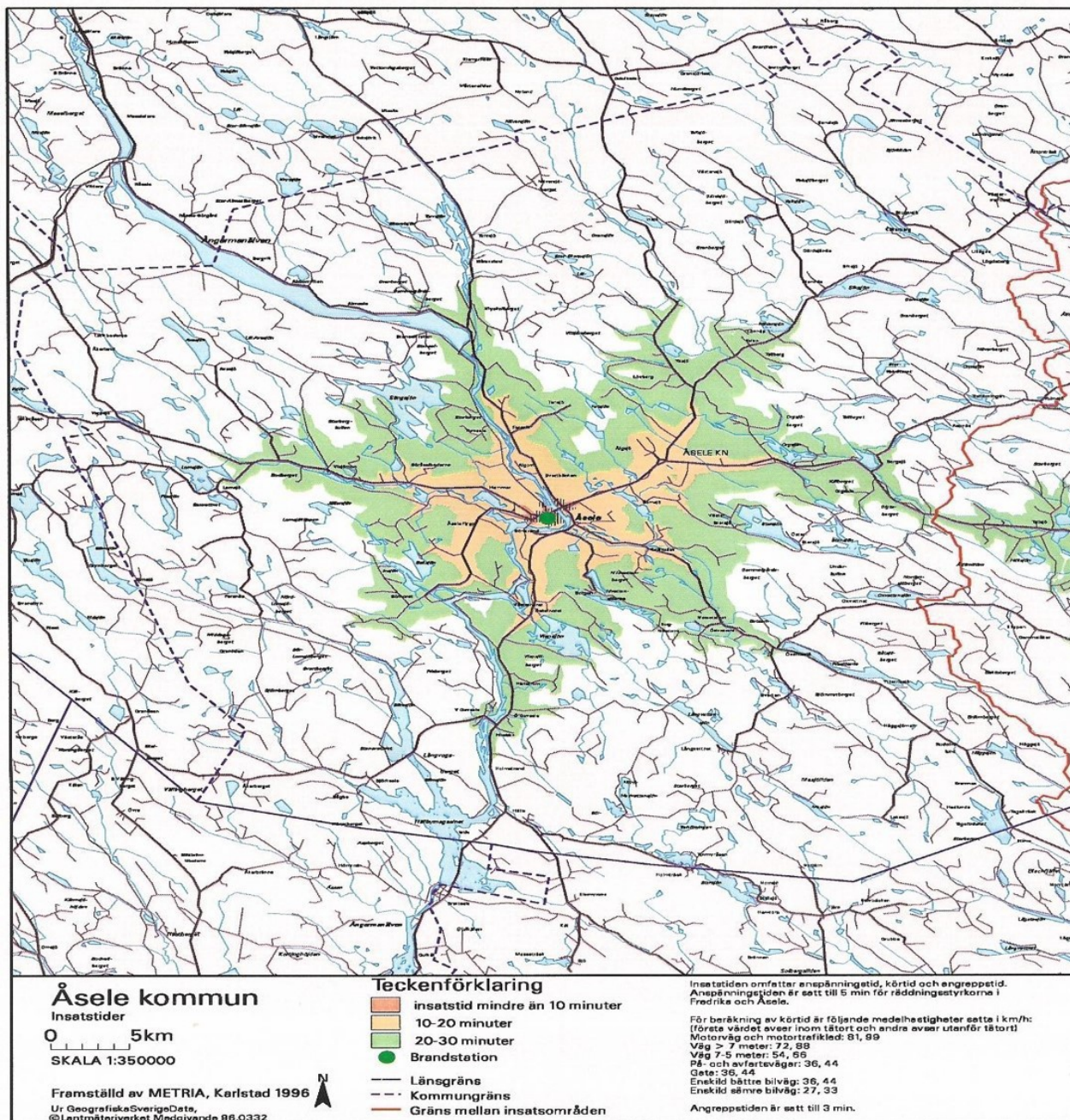


Avstånd till resursförstärkning i kilometer mellan orter med räddningsstyrkor

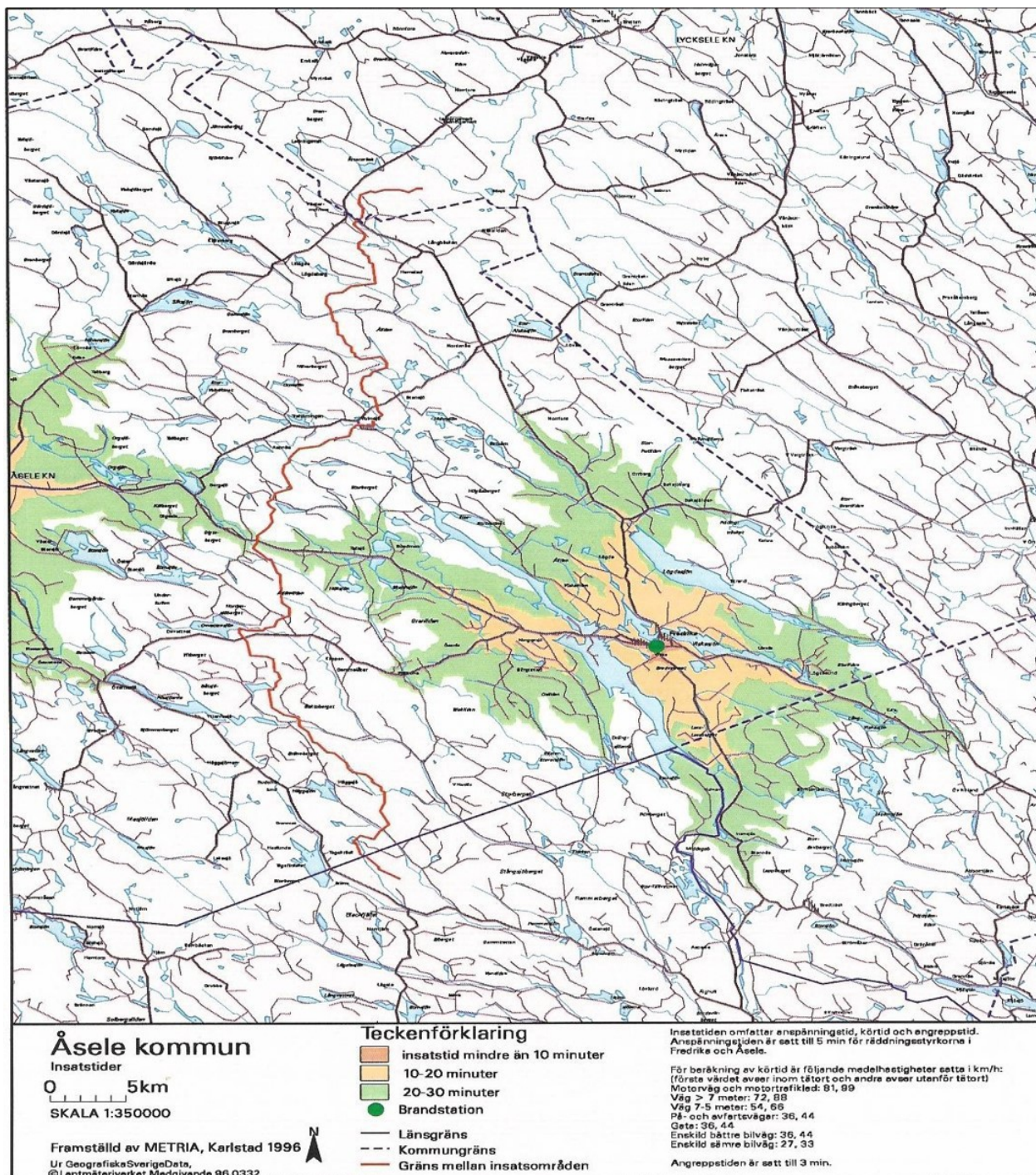
Åsele - Fredrika 58 km
 Åsele - Bjurholm 105km
 Åsele - Solberg 57km
 Åsele - Junsele 68km
 Åsele - Dorotea 49km
 Åsele - Vilhelmina 71km
 Åsele - Lycksele 89km

Fredrika - Bjurholm 48km
 Fredrika - Lycksele 76km

Insatstid Station 8000 Åsele



Insatstid Station 8400 Fredrika





Kompetenskrav för operativ räddningstjänst

Befattning	Uppgift	Kompetens
Räddningschef eller Chef i beredskap/TIB inom DoViÅs	Räddningsledare vid händelser som kräver stora samverkansbehov och koordinering av flera aktörer. Tjänstgöra som TIB i kommunen. Leda och fördela det operativa arbetet vid räddningsinsatser.	Lägst räddningsledning B med Tillsyn A eller B. Brandmästare med förvaltning eller liknande utbildning.
Räddningsledare	Räddningsledare vid räddningsinsatser. Utöva räddningsledning i hela det geografiska området Åsele kommun från eget fordon.	Lägst räddningsledning A eller liknande utbildning.
Styrkeledare	Leder skift i arbete. Kan även vara skadeplatschef eller sektorchef.	Räddningsledare A- utbildning eller brandman med särskild arbetsledarutbildning.
Arbetsledare	Leder arbetsgrupp/skift i det praktiska arbetet.	Brandman med särskild arbetsledarutbildning.
Deltidsbrandman	Brandman.	Grib/Räddningsinsats på MSB:s skolor eller jämförbar intern utbildning. C-körkort.

Alarmering

När du ringer 112

När det inträffat en händelse och det behövs hjälp av räddningstjänsten ringer du nödnumret 112. Operatören på SOS fastställer vad som har hänt, platsen, vilken räddningstjänst som är närmast samt vilken nivå det skall vara på larmet utifrån de uppgifter som du lämnat. Räddningstjänsten i Åsele har flera typer av larm t.ex. stort larm, litet larm, totallarm.

När SOS-operatören samlat tillräckligt med information och fakta larmar hen ut den typ av larm och styrkor som motsvarar hjälpbehovet. Samtidigt fortsätter intervjun för att samla ytterligare information och fakta som kan vara av vikt för den uttryckande styrkan och SOS-operatören lämnar även råd till den nödställda om hur denne ska agera, t.ex. stänga dörrar till ett rum som brinner, hur man utför HLR samt möta upp räddningsstyrka när den anländer m.m.

Viktigt meddelande till allmänheten

Det är av största vikt att kunna informera och varna allmänheten vid fara. Vid en allvarlig händelse kan räddningsledaren besluta om att det skall gå ut ett s.k. VMA, viktigt meddelande till allmänheten. Beroende på situationen kan antingen ett informations- eller ett varningsmeddelande skickas ut. Varnings- och informationsmeddelanden kommuniceras via olika mediekkanaler, ex, via lokalradion.

Det finns möjlighet för att du som privatperson kan få ett SMS till din mobiltelefon om den är registrerad på en adress inom det område som meddelandet gäller där något inträffat.

Alarmering vid teleavbrott

Vid allvarliga avbrott i telenätet ska allmänhetens alarmeringsmöjligheter tillgodoses via provisoriska alarmeringsplatser som vid varje unikt tillfälle kommer att meddelas genom sändningar i lokalradion.

Alarmering av räddningsstyrkor

Alarmeringscentral för kommunens räddningsstyrkor är SOS Alarm. Direkt alarmering av räddningsstyrkorna sker från kommunens digitala larmcentral. Kommunen har en egen digital larmcentral som behandlar både in- och utalarmering av kommunens egna system som t.ex. automatiska brandlarm, överfallslarm, fastighetslarm mm.

Vid räddningslarm skickar SOS en larmsignal in i den kommunala larmanläggningen som sedan skickar ut larmet digitalt till brandmännens personsökare som de bär med sig när de har beredskap. Systemet är robust och säkrat med reservkraftsystem och reservsystemväg för ut alarmering, allt för en trygg och säker utalarmeringsfunktion.

Avtal (avtal och bilagor finns hos räddningstjänsten)

Kommunen har i avtal med Bjurholms kommun åtagit sig att svara för räddningstjänstinsatser i Stennäsområdet i Bjurholms kommun (gäller styrkan i Fredrika).

Kommunen har avtal med Vilhelmina kommun om kemdykningsinsatser inom Åsele räddningstjänstområde (insattid 30 - 120 minuter).

Kommunen har avtal med Vilhelmina kommun och Dorotea kommun om övergripande Chef i beredskap inom Räddningstjänstregion Södra Lappland DOVIÅS.

Kommunen har avtal med Dorotea kommun om att utföra räddningstjänstinsatser inom Varpsjöområdet i Åsele kommun som gränsar mot Dorotea.

Kommunen har överenskommelse med Ö-viks kommun om första insats i Stennäs Kraftverk, för styrka i Fredrika och Åsele samt insats i Holmträsk från styrka i Solberg.

Kommunen har avtal med Höga Kusten Ådalen om hjälp inom området mot Junsele.

Räddningstjänsten har överenskommelse med sociala avdelningen om hjälp vid överfallslarm.

Räddningstjänsten har avtal med Region Västerbotten om överfallslarm på vårdcentralen, IVPA i Fredrika, tillhandahålla chaufförer till akutbilen samt hjälp till akutbilspersonalen vid hjärtstoppslarm i Åsele.

Räddningstjänsten har avtal med Trafikverket angående sanering av väg efter olyckor.

Avtal om gränslös samverkan finns mellan inlandskommunerna Lycksele, Storuman, Sorsele, Malå, Dorotea, Vilhelmina och Åsele.

Avtal finns mellan kommunen, Vattenfall och Statkraft om miljöräddningscontainer, placerad i Åsele för en del av Ångermanälvens oljeskadesaneringsbehov.

Räddningstjänsten har avtal med Region Västerbotten angående transport/bärhjälp i terräng efter olyckor.